

สรุปรายงานการประชุมขับเคลื่อนการปฏิบัตินโยบาย  
ครั้งที่ ๓/๒๕๖๖

วันอังคารที่ ๒๘ มีนาคม พ.ศ. ๒๕๖๖ เวลา ๐๙.๓๐ น.เป็นต้นไป  
ผ่าน Web Conference

ณ ห้องประชุมสำนักงานปศุสัตว์จังหวัดลพบุรี

ผู้มาประชุม

๑. นายจรูญ	ชูเกียรติวัฒนา	ปศุสัตว์จังหวัดลพบุรี	ประธาน
๒. นายศักดิ์ชัย	พนิตจิตบุญ	นายสัตวแพทย์ชำนาญการพิเศษ	
๓. นางสาวปารมี	เอี่ยมเซย	นายสัตวแพทย์ชำนาญการ รักษาการ หัวหน้ากลุ่มยุทธศาสตร์ฯ	
๔. นางสาวบุษบา	ถานอาดนา	นายสัตวแพทย์ชำนาญการพิเศษ	
๕. นางปรมาภรณ์	ร้อยดาพันธ์ุ์	เจ้าพนักงานธุรการชำนาญงาน	
๖. นายสุริยาวุฒิ	พิทักษ์สงคราม	นักวิชาการสัตวบาลปฏิบัติการ	
๗. นายฐิติวัฒน์	พลชัย	ปศุสัตว์อำเภอเมืองลพบุรี	
๘. นายจำนงค์	สิทธิราช	ปศุสัตว์อำเภอสระโบสถ์	
๙. นายโอฬาร	นวนุช	ปศุสัตว์อำเภอพัฒนานิคม	
๑๐. นายธีเชษฐ์	แก้วมณี	ปศุสัตว์อำเภอชัยบาดาล	
๑๑. นายนิพนธ์	พลอยโพธิ์	สัตวแพทย์ชำนาญงาน รักษาการแทน ปศุสัตว์อำเภอหนองม่วง	
๑๒. นายอนุสรณ์	สุขอุ้นพงษ์	ปศุสัตว์อำเภอโคกสำโรง	
๑๓. นายสมชาย	มาสา	ปศุสัตว์อำเภอท่าม่วง	
๑๔. นายสุรวัฒน์	สีบสกุล	ปศุสัตว์อำเภอท่าหลวง	
๑๕. นายธวัช	ไชโย	ปศุสัตว์อำเภอลำสนธิ	
๑๖. นายสนองนาถ	สุภาคม	ปศุสัตว์อำเภอบ้านหมี่	
๑๗. นายพิเชษฐ์	ทนม๊ะ	ปศุสัตว์อำเภอโคกเจริญ	
๑๘. นางสาวอภิญา	วิจารณ์	นายสัตวแพทย์ชำนาญการ	
๑๙. นายทีติกร	ทับทิมทอง	นักจัดการงานทั่วไป	

ผู้ไม่มาประชุม

๑. นายสมพร	ดอนไผ่ล้อย	หัวหน้าด่านกักกันสัตว์ลพบุรี	ติตราชการ
๒. นางสาวพจนีย์	วีระนนท์	เจ้าพนักงานการเงินและบัญชีชำนาญงาน	ติตราชการ
๓. นายวัชรพงษ์	ฟ้ากระจ่าง	นายสัตวแพทย์ชำนาญการ	ติตราชการ
๔. นางสาวอาภาพร	บุญสุวรรณ	นายสัตวแพทย์ชำนาญการ	ติตราชการ
๕. นายปริญญา	ปาพรม	นายสัตวแพทย์ชำนาญการ	ติตราชการ
๖. นายคณิน	วงศารัตนศิลป์	นายสัตวแพทย์ชำนาญการ	ติตราชการ
๗. นายอนุชา	กิ่งวรรณ	นักวิชาการสัตวบาล	ติตราชการ
๘. นางสาวนิถมล	ยอดสุรินทร์	นักวิชาการสัตวบาล	ติตราชการ
๙. นางสาวสายสมร	โพธิระหงษ์	นักวิชาการสัตวบาล	ติตราชการ
๑๐. นางสาวพรทิพย์	เม้าราศี	เจ้าหน้าที่ระบบงานคอมพิวเตอร์	ติตราชการ

**เริ่มประชุมเวลา ๐๙.๓๐ น.**

เมื่อที่ประชุมพร้อมแล้ว นายจรูญ ชูเกียรติวัฒนา ปศุสัตว์จังหวัดลพบุรีประธานในที่ประชุม  
เปิดการประชุมตามระเบียบวาระการประชุม ดังนี้  
**ระเบียบวาระการประชุมที่ ๑** เรื่องประธานแจ้งให้ที่ประชุมทราบ

<b>๑. เรื่องแจ้งให้ทราบ</b>	
ปศุสัตว์จังหวัด ลพบุรี มติที่ประชุม	- ติดตามงานตามวาระ รับทราบ

**ระเบียบวาระการประชุมที่ ๒** รับรองรายงานการประชุมครั้งที่ ๒/๒๕๖๖ เมื่อวันที่ ๒๗ กุมภาพันธ์ พ.ศ. ๒๕๖๖

<b>๒. ขอแก้ไขรายงานการประชุม</b>	
นายทิตติกร ทับทิมทอง มติที่ประชุม	<p>๑. เพิ่มรายชื่อผู้เข้าร่วมประชุม ลำดับที่ ๙ นางสาวพัชณี เกษแม่นกิจ ตำแหน่ง นายสัตวแพทย์ปฏิบัติการ</p> <p>๒. เพิ่มหัวข้อการประชุมวาระ ๓.๓ การอบรมโครงการประชุมสัมมนาเชิงปฏิบัติการ “การจำลองสถานการณ์การสอบสวนในระดับพื้นที่ (OUTBREAK INVESTIGATION DEMONSTRATION)” (กลุ่มพัฒนาคุณภาพสินค้าปศุสัตว์)</p> <p>๓. เพิ่มข้อความวาระ ๔.๑ รายงานผลการเบิกจ่าย ณ วันที่ ๒๗ กุมภาพันธ์ ๒๕๖๖ (ฝ่ายบริหารทั่วไป) - ใบรับรองหัก ณ ที่จ่ายของข้าราชการ สามารถดาวน์โหลดได้ ณ เว็บไซต์กองคลัง กรมปศุสัตว์ สามารถยื่นภาษีออนไลน์ได้ถึงวันที่ ๑๐ เมษายน ๒๕๖๖</p> <p>- แก้ไขคำผิด หัวข้อ ๔.๒.๑</p> <p>๔. แก้ไขตารางวาระ ๔.๑๐ การให้ความช่วยเหลือเกษตรกรผู้เลี้ยงสัตว์ที่ประสบภัย อุทกภัย (กลุ่มยุทธศาสตร์) ตารางให้ความช่วยเหลือเกษตรกรผู้เลี้ยงสัตว์ที่ประสบภัย จำนวนรวมอำเภอจาก ๕ อำเภอ เป็น ๓ อำเภอ</p> <p>๕. แก้ไขเอกสารแนบ ๔.๑๔ เป้าหมายการปฏิบัติงานตามตัวชี้วัดปีงบประมาณ พ.ศ. ๒๕๖๖ (กลุ่มพัฒนาสุขภาพสัตว์) ตัวชี้วัดที่ ๑ ระดับความสำเร็จการยกระดับการเลี้ยงสัตว์ให้มีระบบ การป้องกันโรคและการเลี้ยงสัตว์ที่เหมาะสม ดังนี้</p> <p>- รับรองต่ออายุฟาร์ม GFM มากกว่าหรือเท่ากับร้อยละ ๕๐ แก้เป็น <b>ร้อยละ ๒๕</b> ของเป้าหมาย</p> <p>- รับรองต่ออายุฟาร์ม GFM รายใหม่ มากกว่าหรือเท่ากับร้อยละ ๙๕ แก้เป็น <b>ร้อยละ ๔๕</b> ของเป้าหมาย</p> <p>- ทั้งนี้ได้นำขึ้นเผยแพร่ในเว็บไซต์เรียบร้อยแล้ว</p>

**ระเบียบวาระการประชุมที่ ๓** เรื่องสืบเนื่องจากการประชุมครั้งที่แล้ว

<b>๓.๑ ประชุมคณะกรรมการประเมินผลการควบคุมภายในระดับหน่วยงานของรัฐและในภาพรวมของจังหวัดครั้งที่ ๑/๒๕๖๖ (ฝ่ายบริหารทั่วไป)</b>	
นางปรมาภรณ์ ร้อยดาพันธ์ มติที่ประชุม	- นำเสนอโดยเอกสารแนบหน้า ๑๔ รับทราบ

<p>๓.๒ ประชุมชี้แจงหลักเกณฑ์และวิธีการประเมินบุคคลและผลงานเพื่อเลื่อนขั้นแต่งตั้งให้ดำรงตำแหน่งประเภทวิชาการ ระดับชำนาญการและระดับชำนาญการพิเศษของกรมปศุสัตว์ (ฝ่ายบริหารทั่วไป)</p>	
<p>นางปรมาภรณ์ ร้อยดาพันธ์ มติที่ประชุม</p>	<p>- นำเสนอโดยเอกสารแนบหน้า ๑๗</p> <p>รับทราบ</p>
<p>๓.๓ สรุปประชุมโครงการประชุมสัมมนาการบูรณาการงานด้านสุขภาพสัตว์ กรมปศุสัตว์ประจำปีงบประมาณ พ.ศ.๒๕๖๖ ระหว่างวันที่ ๑๓-๑๕ มีนาคม ๒๕๖๖ ณ โรงแรมชลจันทร์ พัทยา บีช รีสอร์ท จังหวัดชลบุรี</p>	
<p>นางสาวบุษบา ถานอาดนา</p>	<p>- จากการประชุม ฯ ได้เน้นย้ำให้สำนักที่รับผิดชอบตัวชี้วัดกำกับหน่วยงานให้รายงานในระบบ e-Operation รายงานให้ตรงรอบรณรงค์ โดยข้อเสนอแนะจากกองแผนงาน คือ ให้กลุ่มงานที่รับผิดชอบตรวจสอบข้อมูลในระบบ e-Operation ในเดือนถัดไปและแก้ไขภายในวันที่ ๕ ของเดือน</p> <ul style="list-style-type: none"> <li>- กิจกรรมจัดการสวัสดิภาพสัตว์</li> <li>- กิจกรรมสนับสนุนโครงการสัตว์ปลอดโรคคนปลอดภัย</li> <li>- กิจกรรมพัฒนาสุขภาพสัตว์</li> <li>- กิจกรรม จำนวนตัวอย่างที่ได้รับการตรวจเฝ้าระวังป้องกันโรคอุบัติใหม่ อุตุน้ำและโรคสัตว์ต่างถิ่น</li> </ul> <p>- โครงการพัฒนาและติดตามระบบการเฝ้าระวังโรคเซลล์โมเนลลาในฟาร์ม (ไขสุพรรณหงษ์)</p> <ul style="list-style-type: none"> <li>- เพื่อพัฒนาและระบบการผลิตสำหรับฟาร์มสัตว์ปีก ให้การกำกับดูแลตั้งแต่ ฟาร์มพ่อแม่พันธุ์ โรงฟักไข่ ฟาร์มไก่รุ่น และฟาร์มไก่ไข่ ให้ปฏิบัติตามระบบการปฏิบัติทางการเกษตรที่ดี (GAP) มีระบบการตรวจสอบย้อนกลับ มีโปรแกรมการเก็บตัวอย่างและตรวจหาเชื้อโรคระบาดที่สำคัญ เชื้อโรคไข้หวัดนก โรคนิวคาสเซิล และโรคติดเชื้อมีสำคัญ ได้แก่ เชื้อเซลล์โมเนลลิส และให้การรับรองฟาร์มปลอดโรคเซลล์โมเนลลิส เพื่อให้มั่นใจว่าแหล่งที่มาของไข่ปลอดโรคตลอดสายการผลิต</li> <li>- โดยผู้ประกอบการยื่นใบสมัครที่สำนักงานปศุสัตว์จังหวัด เมื่อสำนักงานปศุสัตว์จังหวัดตรวจสอบเอกสารครบถ้วน ก็ส่งเอกสารไปยังสำนักงานปศุสัตว์เขต เพื่อนัดหมายตรวจรับรอง</li> <li>- คุณสมบัติผู้สมัคร             <ol style="list-style-type: none"> <li>๑. ผ่านการรับรอง GAP ,ปศุสัตว์อินทรีย์ หรือมาตรฐานฟาร์มไก่เลี้ยงปล่อยอิสระในโรงเรือนแบบปิด (Free cage)</li> <li>๒. มีคู่มือความปลอดภัยทางชีวภาพโรคเซลล์โมเนลลาในสัตว์ปีก</li> <li>๓. มีระบบการตรวจสอบย้อนกลับ ขอสัตว์ปีกและไข่ ที่มีประสิทธิภาพ</li> <li>๔. มีการบรรจุทุกข้อมูลสัตว์ หรือ บันทึกประจำโรงเรือน</li> <li>๕. มีการตรวจสิ่งแวดล้อมภายในโรงเรือนหลังทำความสะอาดฆ่าเชื้อทุกครั้ง ก่อนนำสัตว์ปีกเข้าเลี้ยงใหม่</li> <li>๖. สัตว์ปีกชุดใหม่ที่นำเข้ามาในฟาร์มต้องมาจากฟาร์มที่ได้รับการรับรองสถานภาพฟาร์มปลอดโรคเซลล์โมเนลลา และสัตว์ต้องได้รับการตรวจโรคตามที่กรมปศุสัตว์กำหนด</li> <li>๗. มีแผนเก็บตัวอย่างตรวจหาเชื้อเซลล์โมเนลลาตามระเบียบกรมปศุสัตว์                 <ul style="list-style-type: none"> <li>- คณะผู้ตรวจประเมิน                     <ol style="list-style-type: none"> <li>๑. ผอ.ส่วนสุขภาพสัตว์ สำนักงานปศุสัตว์เขต หัวหน้าคณะผู้ตรวจ</li> <li>๒. นายสัตวแพทย์ส่วนสุขภาพสัตว์ สำนักงานปศุสัตว์เขต ผู้ตรวจประเมิน</li> <li>๓. นายสัตวแพทย์กลุ่มพัฒนาสุขภาพสัตว์ สำนักงานปศุสัตว์เขต ผู้ตรวจประเมิน</li> </ol> </li> <li>- คณะกรรมการรับรอง                     <ol style="list-style-type: none"> <li>๑. ผอ.สคป. ประธานกรรมการ</li> <li>๒. ผอ.กลุ่มควบคุม ป้องกันโรคสัตว์ปีก กรรมการ</li> <li>๓. ผอ.กลุ่มพัฒนาระบบสุขภาพสัตว์ปีก กรรมการ</li> </ol> </li> </ul> </li> </ol> </li></ul>



มติที่ประชุม

- เรื่องแจ้ง กระบือพระราชทาน จะมาส่งมอบให้ นางเล็ก สังข์สว่าง ในวันที่ ๓ เมษายน ๒๕๖๖ ต.ช่องสาธิตกา อำเภอพัฒนานิคม จ.ลพบุรี  
 - โครงการความร่วมมือไทย-ออสเตรเลีย ดำเนินการการให้คำปรึกษาฟาร์มโคนม ในวันที่ ๒๖-๒๗ เมษายน ๒๕๖๖ ในพื้นที่อำเภอพัฒนานิคม จำนวน ๒ ฟาร์ม  
 รับทราบ

๔.๗ แจ้งแผนตรวจติดตามฟาร์มเลี้ยงสัตว์มาตรฐานประจำเดือนเมษายน ๒๕๖๖ (กลุ่มพัฒนาคุณภาพสินค้าปศุสัตว์)

นายศักดิ์ชัย  
 พนิตจิตบุญ

ตรวจติดตามฟาร์มโคนม เดือนเมษายน ๒๕๖๖		
อำเภอ	ตรวจติดตาม	รายชื่อฟาร์ม
	ครั้งที่	
ลำสนธิ	๑	นายสำรวย ทรัพย์สินฟาร์ม
	๑	ระเบียบฟาร์ม
	๑	สมจิตรฟาร์ม
	๑	สำเนาฟาร์ม
	๑	สุนันท์ ดวงเกตุฟาร์ม
	๑	พนมฟาร์ม
	๑	สมใจฟาร์ม
	๑	เกตุแก้ว
	๑	ยุพินฟาร์ม
	๑	มาร์คฟาร์ม
	๑	อริสาฟาร์ม
	๒	นิสาฟาร์ม
	๒	บุญชูฟาร์ม
	๒	กฤษณาฟาร์ม
	๒	หวันฟาร์ม
	๒	สมพิศฟาร์ม
	๑	พัคฟาร์ม
	๑	สุชาดาฟาร์ม
	๑	เพชรซี่ฟาร์ม
	๑	น.นิวฟาร์ม
๑	กรวิญญ์ฟาร์ม	
๑	เฉลิมพลฟาร์ม	
พัฒนานิคม	๒	นครฟาร์ม
	๒	ฟาร์มจำปาศรี
	๒	ชูชาติฟาร์ม
	๒	วิชัยฟาร์ม
	๑	โกมุทมาศฟาร์ม
	๑	มณีและชนะจิตรฟาร์ม
	๑	จำลอง สุกใสและสุวีรัตน์ฟาร์ม
	๒	เรืองฟาร์ม
	๒	วิโรจน์ฟาร์ม
	๑	เจนจิราฟาร์ม
	๑	สมพรฟาร์ม
	๑	ดวงพร พานรอง และจิรสุดาฟาร์ม
ท่าหลวง	๒	สมรทฟาร์ม
	๒	สมพรฟาร์ม
	๒	สุเทพฟาร์ม
	๒	เกษรฟาร์ม
	๒	เนาวรัตน์ฟาร์ม
	๒	วาสนาฟาร์ม
	๒	มัลลิกาฟาร์ม
เมือง	๒	สัญญาฟาร์ม
	๒	สมพิชฟาร์ม
	๒	สายใจฟาร์ม
	๒	ขันทองฟาร์ม
	๒	พิมณฑาฟาร์ม
	๒	ปราจีนฟาร์ม
	๒	เสวกฟาร์ม
๒	สมจิตรฟาร์ม	
รวม		๔๔

ตรวจติดตามฟาร์มไก่เนื้อ เดือน เมษายน ๒๕๖๖		
อำเภอ	ตรวจติดตามครั้งที่	รายชื่อฟาร์ม
เมือง	๑	โชคชัยฟาร์ม
	๒	พีพีฟาร์ม
	๒	บังอร โพธิ์เสียบ
	๒	ชัยเจริญทรัพย์อมตะนครฟาร์ม
	๒	ส.ทรัพย์จำนงค์ฟาร์ม
	๒	คอรักฟาร์ม
	๒	พรรณนิฟาร์ม ๑
พัฒนานิคม	๑	สินรัตนโชคฟาร์ม
	๑	สุรชัยฟาร์ม ๗
	๒	คาร์กิลส์สยาม จำกัด ฟาร์ม๑๔
โคกสำโรง	๒	หจก.เจ.เอ็นจีเนียร์
	๑	จินตนาฟาร์ม ๑
	๑	จินตนาฟาร์ม ๒
	๑	ฟาร์มหนองขุย ๑
หนองม่วง	๑	ฟาร์มหนองขุย ๓
	๒	สมหวังฟาร์ม ๑๒
ท่าเรือ	๒	อำนาจฟาร์ม
ชัยบาดาล	๒	สิทธิพงศ์ฟาร์ม
	๒	ไกลเด่นโลน บิสซิเนส ๕
	๒	ไกลเด่นโลน บิสซิเนส ๖
	๒	ไกลเด่นโลน บิสซิเนส ๗
	๒	ไพโรภร อินเตอร์ ฟาร์ม (ฟาร์ม ๒)
รวม		๒๒ ฟาร์ม
ตรวจติดตามฟาร์มสุกร เดือนเมษายน ๒๕๖๖		
อำเภอ	ตรวจติดตามครั้งที่	รายชื่อฟาร์ม
เมืองลพบุรี	๒	คำนวนฟาร์ม
พัฒนานิคม	๑	สุชาดาฟาร์ม แอนด์ โค.จำกัด
ชัยบาดาล	๑	บุญสิดาฟาร์ม
โคกสำโรง	๒	กนกวรรณฟาร์ม
	๒	ห้างหุ้นส่วนจำกัด โพธิ์ฟาร์ม
ท่าเรือ	๒	ภควรรณฟาร์ม ๒
ท่าหลวง	๒	ห้างหุ้นส่วนจำกัด สิริทรัพย์ฟาร์ม
หนองม่วง	๒	ตะวันฟาร์ม
รวม		๘ ฟาร์ม

- เกณฑ์ตัวชี้วัด

- การพัฒนาโรงฆ่าสัตว์ให้ได้มาตรฐาน ดำเนินการได้ ๒ คะแนน
- การเก็บตัวอย่างเนื้อสัตว์จากโรงฆ่าสัตว์ภายในประเทศทุกแห่งที่ได้รับใบอนุญาตตามเป้าหมาย ๑ คะแนน
- มีใบแจ้งเตือนการดำเนินการทางปกครองโรงฆ่าสัตว์ที่ได้รับใบอนุญาตประกอบกิจการฆ่าสัตว์และไม่สอดคล้องกับกฎกระทรวง ๑ แห่ง ๑ คะแนน
- อยู่ระหว่างการดำเนินการ
  - การส่งรายงานผลการปฏิบัติงานครบถ้วนและตรงกำหนดในเดือนไข โรงฆ่า ๒๔ แห่ง ยกเลิก ๑ แห่ง เหลือ ๒๓ แห่ง ดำเนินการไปแล้ว ๑๔ แห่ง กำลังเร่งดำเนินการ
  - การแต่งตั้งพนักงานตรวจโรคสัตว์ให้ได้ ๑๐๐% จำนวน ๒๓ แห่ง ดำเนินการไปแล้ว ๒๐ แห่ง อยู่ระหว่างดำเนินการ ๒ แห่ง อีก ๑ แห่ง ยังไม่สามารถแต่งตั้งได้ คือ เทศบาลตำบลโคกตูม
  - ทางปศุสัตว์อำเภอเมือง ได้เข้าไปเร่งรัดกับทางเทศบาลโคกตูมแล้วตั้งแต่ ๗ สิงหาคม ๒๕๖๕ ซึ่งทางเทศบาลโคกตูมได้แจ้งว่าจะแต่งตั้งจนท.รายเดิม จนมาถึงบัดนี้ก็ยังไม่ได้ส่งเรื่องมา
  - ขอความร่วมมือเร่งรัดภายในเดือนมีนาคม ๒๕๖๖
- ตัวชี้วัดจำนวนสถานประกอบการฟาร์มสุกรที่ได้รับการตรวจประเมินและรับรองการปฏิบัติทางการเกษตรที่ดีสำหรับฟาร์มสุกร อยู่ระหว่างการดำเนินการ
  - ฟาร์มรักษาสิ่งแวดล้อม(ฟาร์มสุกร) และการกำจัดมูลของฟาร์มโคเนื้อและฟาร์มโคนม ได้ ๕ คะแนน
  - การรับรองสถานที่จำหน่ายเนื้อสัตว์ (ปศุสัตว์ OK) ดำเนินการแล้ว ได้ ๕ คะแนน
  - การรับรองสถานที่จำหน่ายไข่ OK ดำเนินการแล้ว ได้ ๕ คะแนน
  - ตลาดรองรับสินค้าปศุสัตว์ฮาลาล ดำเนินการแล้ว ได้ ๕ คะแนน

นายธิติวัดน์ พลชัย  
นายศักดิ์ชัย พนิตจิตบุญ

มติที่ประชุม

รับทราบ

๔.๘ แนวทางการแก้ไขกรณีนายสัตวแพทย์ศักดิ์ชัย พนิตจิตบุญ ขอยกเลิกการเป็นสัตวแพทย์ผู้ควบคุมฟาร์มสัตว์เคี้ยวเอื้อง (โคนม) (กลุ่มพัฒนาคุณภาพสินค้าปศุสัตว์)

นางสาวปารมี  
เอี่ยมเขย

พื้นที่	ครน.	ฟาร์ม GAP	สัตวแพทย์คุมฟาร์ม
พัฒนานิคม	๑.สหกรณ์โคนมไทย-เดนมาร์กสวนมะเดื่อ จำกัด	๑๑๙	น.สพ.วัชรพงษ์ พิการะจำ
	๒.บริษัท กลุ่มพัฒนาโคนมพัฒนานิคมจำกัด	๔	(น.สพ.ธเนศ แสนพงษ์)
	๓.สหกรณ์โคนมไทย-เดนมาร์ก พัฒนานิคม จำกัด	๗๐	สพ.ญ.ทรศกัญญา ยอคมณี
	๔.สหกรณ์โคนมพัฒนานิคม จำกัด	๓๓	สพ.ญ.พัชนี เกษแมนกิจ
	๕.บริษัท พี.วี.พัฒนานิคม จำกัด	๑	สพ.ญ. พัชนี เกษแมนกิจ
	๖.บริษัท ราชาแตร จำกัด	๓๒	(น.สพ.อชวัน โกมลเสวิน)
ท่าหลวง	๑.บริษัท โคบาลมิลค์ จำกัด	๑๗	(น.สพ.ศุภวิช ไตรวุฒิดานนท์)
ลำสนธิ	๑.สหกรณ์โคนมไทย-เดนมาร์ก ก.น.ช. หนองรี จำกัด	๒๗๔	สพ.ญ.ศุภศลา สารวิทย์ ดูแลฟาร์มในตำบลหนองรีที่ส่งนมดิบให้ครน.กนช.หนองรี (๑๙๒ ฟาร์ม)
			สพ.ญ.ปารมี เอี่ยมเขย ดูแลฟาร์มในตำบลอินที่ส่งนมดิบให้ ครน.กนช.หนองรี (๔๔ ฟาร์ม) และอำเภอชัยบาดาลที่ส่งนมดิบให้ ครน.กนช.หนองรี (๒ฟาร์ม)
	๒.บริษัท หนองรีมิลค์ จำกัด	๘	สพ.ญ.ปารมี เอี่ยมเขย

นายสนองนาถ  
สุภาค

นายฐิติวัฒน์  
พลชัย

นายศักดิ์ชัย  
พนิตจิตบุญ

นายนิพนธ์  
พลอยโพธิ์

นายธวัช ไชโย

นายธีเชษฐ์  
แก้วมณี

นายสุรวัดณ์  
สีบสกุล

นายสมชาย  
มาสา

นายอนุสรณ์  
สุขอุ้นพงษ์

นายโอฬาร  
นวนุช

นายพิเชษฐ์  
ทนม๊ะ

นายจ่านงค์  
สิทธิราช

มติที่ประชุม

- ทั้งนี้ในส่วนของการตรวจฟาร์มที่มีคณะผู้ตรวจเป็นสัตวแพทย์คุมฟาร์มด้วย จะขอความร่วมมือให้สัตวแพทย์ประจำอำเภอเป็นผู้ตรวจฟาร์มแทน ตามหลักการเป็นผู้มีส่วนได้ส่วนเสีย
  - ติดตามการดำเนินงาน โครงการอาหารเสริมเพื่อเด็กและเยาวชน (นม) โรงเรียน
  - ปศุสัตว์อำเภอบ้านหมี่ นมโรงเรียนยังได้ไม่ครบ เนื่องจากมีบางบริษัทผลิตไม่ทัน แต่ได้รายงานข้อมูลเบื้องต้นไปแล้ว ถ้ามีติดตามได้เพิ่มเติมจะรายงานให้ทราบต่อไป
  - ปศุสัตว์อำเภอเมือง มี ๒ แห่งที่ยังไม่ได้รับนม ได้แก่ อบต.บ้านข่อยกลาง และอบต.บ้านข่อยใต้ จะให้เจ้าหน้าที่ติดตาม และรายงานให้ทราบต่อไป
  - แจ้งการสำรวจความพึงพอใจของผู้ปกครอง ๑๐ ราย และนักเรียน ๑๕ ราย ภายใน ๒๑ เมษายน ๒๕๖๖
  - รักษาการปศุสัตว์อำเภอหนองม่วง ไม่พบปัญหา จะรายงานผลให้ทราบภายในกำหนด
  - ปศุสัตว์อำเภอลำสนธิ ๔ แห่ง อยู่ที่ อบต.ลำสนธิ ส่งนมวันที่ ๑ เมษายน ๒๕๖๖ รายงานให้ทราบต่อไป
  - ปศุสัตว์อำเภอชัยบาดาล มี ๗๐ โรงเรียน ดำเนินการแล้ว
  - ปศุสัตว์อำเภอท่าหลวง มี ๑๖ โรงเรียน ๖ ศูนย์ฯ รับครบแล้ว
  - ปศุสัตว์อำเภอท่าม่วง ๔๐ แห่ง รับครบถ้วนแล้ว
  - ปศุสัตว์อำเภอโคกสำโรง ดำเนินการครบแล้ว
  - ปศุสัตว์อำเภอพัฒนานิคม โรงเรียน ๕๑ แห่ง ดำเนินการครบแล้ว
  - ปศุสัตว์อำเภอโคกเจริญ คาดว่าจะได้รับนมวันที่ ๒๙ มีนาคม ๒๕๖๖ และจะรายงานให้ทราบต่อไป
  - ปศุสัตว์อำเภอสระโบสถ์ มีโรงเรียน ๑๗ แห่ง เหลือ ๑๖ แห่ง นัดส่งวันที่ ๒๙ มีนาคม ๒๕๖๖ และจะรายงานให้ทราบต่อไป
- รับทราบ

๔.๙ สรุปผลการดำเนินงานตามตัวชี้วัดรายบุคคลของผู้บริหาร รอบ ๑/๒๕๖๖ กลุ่มยุทธศาสตร์ฯ

นางสาวปารมี  
เอี่ยมชัย

ที่	ตัวชี้วัดรายบุคคล	ผลการดำเนินงาน วันที่ ๓๑ มี.ค. ๖๖		เหตุผล/ปัญหา/อุปสรรค	ข้อเสนอแนะ	หมายเหตุ
		ข้อมูล/รายละเอียด	ระดับ (๑-๕)			
๑	ระดับความสำเร็จในการพัฒนาผู้ได้บังคับบัญชา	โดยวิธีการพัฒนาตนเอง E-Learning ทางเว็บไซต์สำนักงานคณะกรรมการ  ข้าราชการพลเรือน (ก.พ.) ระหว่างวันที่ ๔-๓๑ มี.ค. ๒๕๖๖ เป้าหมายข้าราชการ ๑๕๓คน พนักงานราชการ ๒๓ คน	๕	-	-	-
๒	ระดับความสำเร็จในการขับเคลื่อนนโยบายของกรมปศุสัตว์ (DLD-C)	๑. แต่งตั้งคณะกรรมการขับเคลื่อนนโยบายของกรมปศุสัตว์ในระดับพื้นที่ของสำนักงานปศุสัตว์จังหวัด  ๒. จัดทำแผนงานและภารกิจของหน่วยงานให้สอดคล้องกับนโยบายที่สำคัญของกรมปศุสัตว์ จำนวน ๔ แผน  ๓. จัดการประชุมประจำเดือน มีการจัดประชุมอย่างน้อยเดือนละ ๑ ครั้ง  ๔. จัดทำรายงานสรุปผลการดำเนินการเสนอกกรมปศุสัตว์ ๕. แสดงผลสัมฤทธิ์ในการดำเนินการขับเคลื่อนนโยบายกรมปศุสัตว์ที่ประสบผลสำเร็จอย่างน้อย ๑ เรื่อง	๕	-	-	-
๓	ร้อยละความสำเร็จของงานตามนโยบายกรมปศุสัตว์					
๓.๑	ระดับความสำเร็จในการขับเคลื่อนยุทธศาสตร์รายชนิดสัตว์	๑. ทบทวนคำสั่งแต่งตั้งคณะทำงานจัดทำแผนงาน/โครงการภายใต้แผนพัฒนาจังหวัด/กลุ่มจังหวัด/องค์กรปกครองส่วนท้องถิ่น ระดับจังหวัด  ๒. จัดการประชุมคณะทำงานจัดทำแผนฯ ๓. มอบหมายผู้รับผิดชอบโครงการให้สอดคล้องกับบทบาทภารกิจของกลุ่มงาน  ๔. แสอของบประมาณประจำปีงบประมาณ พ.ศ.๒๕๖๗ อย่างน้อย ๒ โครงการ ๕. สรุปรายการของงบประมาณพ.ศ.๒๕๖๗ ให้กองแผนงานตามระยะเวลาที่กำหนด	๕	-	-	-
๓.๒	ร้อยละความสำเร็จของปริมาณผลผลิตที่ปศุสัตว์จังหวัดทำได้จริงเปรียบเทียบกับเป้าหมายผลผลิตที่สำนักงานปศุสัตว์จังหวัดได้รับตามเอกสารงบประมาณรายจ่าย ประจำปีงบประมาณ พ.ศ. ๒๕๖๖	ดำเนินการได้ ๔๑ % ของเป้าหมาย	๕	-	-	-
๓.๓	ร้อยละความสำเร็จของปริมาณผลผลิตที่สำนักงานปศุสัตว์อำเภอในพื้นที่รับผิดชอบของปศุสัตว์จังหวัดทำได้จริงเปรียบเทียบกับเป้าหมายผลผลิตที่สำนักงานปศุสัตว์อำเภอได้รับมอบหมายตามเอกสารงบประมาณรายจ่าย ประจำปีงบประมาณ พ.ศ. ๒๕๖๖	ผลงานสำคัญของสำนักงานปศุสัตว์อำเภอดำเนินการได้ ๔๑ % ของเป้าหมาย	๕	-	-	-
๔	ระดับความสำเร็จในการสร้างความรับรู้ความเข้าใจแก่ประชาชน					
๔.๑	ระดับความสำเร็จในการดำเนินการสร้างความรับรู้ความเข้าใจแก่ประชาชน	มีการดำเนินงานตามแผนการสร้างความรับรู้ความเข้าใจแก่ประชาชนอย่างเป็นรูปธรรมอย่างน้อยเดือนละ ๗ เรื่อง	๕	-	-	-
๔.๒	ระดับความสำเร็จในการชี้แจงเหตุการณ์ที่มีผลกระทบต่อกรมปศุสัตว์	นำข้อสรุปดำเนินการชี้แจงเหตุการณ์ที่มีผลกระทบต่อหน่วยงาน เผยแพร่ผ่านสื่อ ๓ ช่องทางขึ้นไป	๕	-	-	-
๕	การปรับปรุงฐานข้อมูลทะเบียนเกษตรกรผู้เลี้ยงสัตว์	ดำเนินการได้ร้อยละ ๑๓๙.๑๔	๕	-	-	-

มติที่ประชุม

รับทราบ



๔.๑๐ การปรับปรุงฐานข้อมูลทะเบียนเกษตรกรผู้เลี้ยงสัตว์ปี ๒๕๖๖ (กลุ่มยุทธศาสตร์)

นางสาวปารมี  
เอี่ยมเขย

ตารางแสดงผลการปรับปรุงข้อมูลจำนวนเกษตรกรผู้เลี้ยงสัตว์ ประจำปีงบประมาณ ๒๕๖๖

อำเภอ	เป้าหมาย	ยอดเกษตรกรที่ปรับปรุง					คิดเป็น (ร้อยละ)
		ข้อมูลเดือน 1 ตุลาคม 2565 - 20 มีนาคม 2566					
		ปรับปรุง	รายใหม่	รออนุมัติ	เลิกเลี้ยง	รวม	
เมืองลพบุรี	2,400	3,144	9	2	48	3,203	133.46
พัฒนานิคม	2,400	3,542	26	4	424	3,996	166.50
โคกสำโรง	2,600	4,234	30	15	426	4,705	180.96
ชัยบาดาล	2,000	1,929	29	0	313	2,271	113.55
ท่าเรือ	2,200	2,837	11	1	80	2,929	133.14
บ้านหมี่	2,200	2,711	35	4	143	2,893	131.50
ท่าหลวง	1,400	1,708	10	2	16	1,736	124.00
สระโบสถ์	1,400	1,449	17	0	27	1,493	106.64
โคกเจริญ	1,400	1,916	28	2	108	2,054	146.71
ลำสนธิ	2,200	2,574	28	0	450	3,052	138.73
หนองม่วง	1,100	1,128	14	7	155	1,304	118.55
<b>ลพบุรี</b>	<b>21,300</b>	<b>27,172</b>	<b>237</b>	<b>37</b>	<b>2,190</b>	<b>29,636</b>	<b>139.14</b>

มติที่ประชุม

รับทราบ

๔.๑๑ การให้ความช่วยเหลือเกษตรกรผู้เลี้ยงสัตว์ที่ประสบภัยอุทกภัย (กลุ่มยุทธศาสตร์)

นางสาวปารมี  
เอี่ยมเขย

- ได้รับเงินช่วยเหลือแก่ผู้ประสบภัยอุทกภัย (ด้านปศุสัตว์)จากสำนักงานปลัดกระทรวงเกษตรและสหกรณ์ เรียบร้อยแล้ว เมื่อวันที่ ๒๓ มีนาคม ๒๕๖๖ รวมทั้งสิ้น ๔๐๘,๑๙๐บาท จะเร่งดำเนินการโอนเงินให้เกษตรกรต่อไป

ลำดับที่	อำเภอ	ตำบล	หมู่	จำนวน (ราย)	ความเสียหาย/สัตว์สูญหาย (ตัว)										วงเงินช่วยเหลือ ตามระเบียบ
					โค	สุกร	แพะ	แกะ	ไก่พื้นเมือง	ไก่ไข่	ไก่เนื้อ	เป็ดไข่	เป็ดเนื้อ/เป็ดเทศ	ห่าน	
1	ลำสนธิ	3	7	27			9	2	983	25		38	230	10	121,190
2	ชัยบาดาล	2	6	20				1	668	42			35		41,540
3	บ้านหมี่	5	16	52			23		2,661	51	88	54	68	3	245,460
<b>รวม</b>	<b>3 อำเภอ</b>	<b>10</b>	<b>29</b>	<b>99</b>	<b>0</b>	<b>0</b>	<b>32</b>	<b>3</b>	<b>4,312</b>	<b>118</b>	<b>88</b>	<b>92</b>	<b>333</b>	<b>13</b>	<b>408,190</b>

มติที่ประชุม

- เข้าร่วมประชุมขออนุมัติขยายเวลา การโอนเงินช่วยเหลือให้เกษตรกร ในวันที่ ๒๘ มีนาคม ๒๕๖๖ ณ ศาลากลางจังหวัดลพบุรี

๔.๑๒ แผนสำรวจปริมาณเนื้อสุกร เพื่อป้องกันการลักลอบนำเข้าเนื้อสุกรที่ผิดกฎหมาย (กลุ่มพัฒนาสุขภาพสัตว์)

นางสาวบุษบา  
ถานอาดนา

- ตามหนังสือกรมปศุสัตว์ (กองสารวัตรและกักกัน) ด่วนที่สุดที่ กษ ๐๖๒๑/ว ๕๕๐๘ ลงวันที่ ๑๔ มีนาคม ๒๕๖๖  
- แผนดำเนินงานร่วมกันระหว่างสำนักงานปศุสัตว์จังหวัดลพบุรี ด้านกักกันสัตว์ลพบุรี พาณิชยจังหวัดลพบุรีและสำนักงานปศุสัตว์อำเภอทุกอำเภอ ในระหว่างวันที่ ๒๗,๒๙ มีนาคม ๒๕๖๖ และวันที่ ๔ เมษายน ๒๕๖๖ ดำเนินคดี ๗ ราย

มติที่ประชุม

รับทราบ

๔.๑๓ หนังสือกรมปศุสัตว์สำนักควบคุม ป้องกันและบำบัดโรคสัตว์ ที่ กษ ๐๖๑๐.๐๗/ว ๕๔๔๘ ลงวันที่ ๑๔ มีนาคม ๒๕๖๖ เรื่อง ขอให้เร่งรัดดำเนินการฉีดวัคซีนป้องกันโรคล้มปี่ สกีน (กลุ่มพัฒนาสุขภาพสัตว์)

นางสาวบุษบา  
ถานอาดนา

- กรมปศุสัตว์ขอให้ดำเนินการให้แล้วเสร็จภายในเดือนพฤษภาคม ๒๕๖๖

รายการจัดสรรวัคซีนป้องกันโรคล้มปี่สกีน ปี ๒๕๖๖ (งบกรมปศุสัตว์จัดซื้อ)

ลำดับ	อำเภอ	ยอดจัดสรรทั้งหมด		จัดสรรเดือน มกราคม ๒๕๖๖		จัดสรร เดือน มีนาคม ๒๕๖๖	
		จำนวน (โดส)	จำนวน (ขวด)	จำนวน (โดส)	จำนวน (ขวด)	จำนวน (โดส)	จำนวน (ขวด)
๑	เมืองลพบุรี	๗๖๒๕	๓๐๕	๔๖๒๕	๑๘๕	๓๐๐๐	๑๒๐
๒	พัฒนานิคม	๕๓๘๕๐	๒๑๕๔	๔๙๐๐๐	๑๙๖๐	๔๘๕๐	๑๙๔
๓	ลำสนธิ	๑๙๐๕๐	๗๖๒	๑๗๒๕๐	๖๙๐	๑๘๐๐	๗๒
๔	โคกสำโรง	๕๐๕๐	๒๐๒	๕๐๕๐	๒๐๒	๐	๐
๕	ชัยบาดาล	๔๘๒๕	๑๙๓	๑๘๒๕	๗๓	๓๐๐๐	๑๒๐
๖	ท่าหลวง	๘๒๗๕	๓๓๑	๖๙๐๐	๒๗๖	๑๓๗๕	๕๕
๗	ท่าเรือ	๑๐๐๐	๔๐	๑๐๐๐	๔๐	๐	๐
๘	หนองม่วง	๑๓๒๕	๕๓	๕๒๕	๒๑	๘๐๐	๓๒
๙	บ้านหมี่	๓๖๐๐	๑๔๔	๑๖๐๐	๖๔	๒๐๐๐	๘๐
๑๐	โคกเจริญ	๑๖๐๐	๖๔	๑๖๐๐	๖๔	๐	๐
๑๑	สระโบสถ์	๑๐๐๐	๔๐	๖๒๕	๒๕	๓๗๕	๑๕
รวม		๑๐๗๒๐๐	๔๒๘๘	๙๐๐๐๐	๓๖๐๐	๑๗๒๐๐	๖๘๘

มติที่ประชุม

รับทราบ

๔.๑๔ ติดตามผลการปฏิบัติงานตามกิจกรรม/โครงการ ต่างๆ (กลุ่มพัฒนาสุขภาพสัตว์)

นางสาวบุษบา  
ถานอาดนา

- ๔.๑ การฉีดวัคซีนโรคล้มปี่ สกีน โค - กระบือ (งบกรมปศุสัตว์จัดซื้อ) เอกสารแนบหน้า ๒๔
- ๔.๒ การฉีดวัคซีนป้องกันโรคปากและเท้าเปื่อยโคนมรอบ ๒/๖๖ เอกสารแนบหน้า ๒๔
- ๔.๓ ผลงานการควบคุมประชากรสุนัข แมวโดยการผ่าตัดทำหมัน เอกสารแนบหน้า ๒๔
- ๔.๔ การจัดซื้อและผลการฉีดวัคซีนป้องกันโรคพิษสุนัขบ้า
  - เน้นย้ำปรับข้อมูลทะเบียนผู้เลี้ยงสัตว์
  - เร่งรัดดำเนินการ กคร.๕ ภายในเดือนมีนาคม
  - ติดตามรายงานการใช้เวชภัณฑ์

มติที่ประชุม

รับทราบ

๔.๑๕ เป้าหมายการปฏิบัติงานตามตัวชี้วัดปีงบประมาณ พ.ศ.๒๕๖๖ (กลุ่มพัฒนาสุขภาพสัตว์)

นางสาวบุษบา  
ถานอาดนา

- ๔.๑๕.๑ ด้านสุขภาพสัตว์
  - ตัวชี้วัดที่ ๑ ระดับความสำเร็จในการยกระดับการเลี้ยงสัตว์ให้มีระบบการป้องกันโรคและการเลี้ยงสัตว์ที่เหมาะสม เอกสารแนบหน้า ๒๕
  - ตัวชี้วัดที่ ๒ ระดับความสำเร็จในการป้องกันโรคระบาดในสัตว์ (การฉีดวัคซีนป้องกันโรคในสัตว์) เอกสารแนบหน้า ๒๖
  - ตัวชี้วัดที่ ๓ ระดับความสำเร็จในการเฝ้าระวังโรค ควบคุมโรคและการรายงานโรคปากและเท้าเปื่อย โรคเฮโมรายิกเซพติกซีเมีย โรคไขหวัดนกและโรคพิษสุนัขบ้า เอกสารแนบหน้า ๒๖
- ๔.๑๕.๒ ด้านพัฒนาปรับปรุงพันธุ์สัตว์ เอกสารแนบหน้า ๒๘

มติที่ประชุม

รับทราบ

๔.๑๖ รายงานผลการปฏิบัติงานของหน่วยพัฒนาสุขภาพและผลผลิตสัตว์ HHU ลพบุรี (กลุ่มพัฒนาสุขภาพสัตว์)

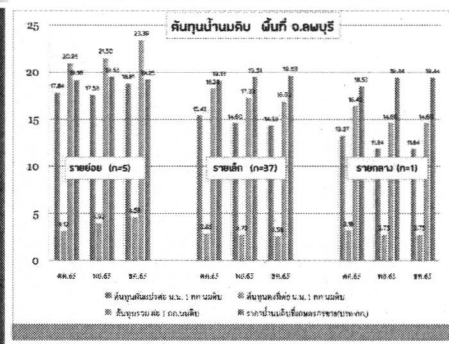
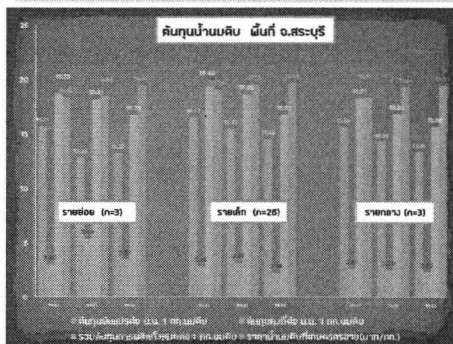
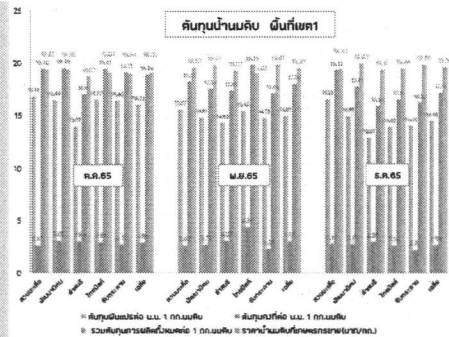
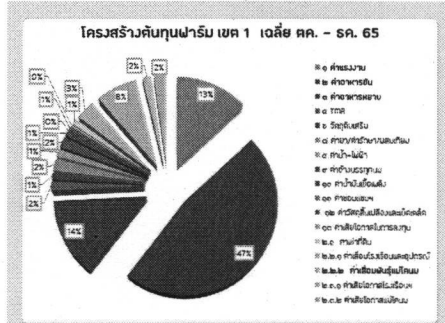
นางสาวอภิญญา  
วิจารณ์

กิจกรรม เดือนมีนาคม ๒๕๖๖

หัวข้อนำเสนอ

- ต้นทุนการผลิตน้ำนมโคพื้นที่ปศุสัตว์เขต ๑
- โครงการเพิ่มประสิทธิภาพและการเสริมสร้างภูมิคุ้มกันโรค และการป้องกันโรคของฟาร์มโคนม ในพื้นที่จังหวัดสระบุรี ปีงบประมาณ ๒๕๖๖
- โครงการสัตวแพทย์พระราชทานในพระราชดำริฯ จังหวัดชัยนาท

ต้นทุนการผลิตน้ำนมโคพื้นที่ปศุสัตว์เขต ๑



โครงการเพิ่มประสิทธิภาพและการเสริมสร้างภูมิคุ้มกันโรค และการป้องกันโรคของฟาร์มโคนมในพื้นที่จังหวัดสระบุรี ปีงบประมาณ ๒๕๖๖

แผนดำเนินการ

กิจกรรมแนวทางการดำเนินงาน	ปีงบประมาณ ๒๕๖๖									
	ธ.ค.	ม.ค.	ก.พ.	มี.ค.	เม.ย.	พ.ค.	มิ.ย.	ก.ค.	ส.ค.	ก.ย.
- เยี่ยมงานฟาร์มโคนมนมดิบเพื่อจัดการฟาร์มเชิงรวมโคนม	→									
- ประเมินสถานที่เลี้ยงสัตว์เบื้องต้น	→									
- บริการด้านสุขภาพสัตว์ และสนับสนุน เวชภัณฑ์ อุปกรณ์ที่ใช้สำหรับความปลอดภัยในฟาร์ม	→									
- ให้ความรู้แก่ผู้จัดการฟาร์ม และการป้องกันโรค	→									
- จัดวัคซีนป้องกันโรคปากและเท้าเปื่อย				→						
- จัดวัคซีนป้องกันโรคคอตีบ				→						
- ตรวจแจ้งกรมสุขภาพสัตว์				→						
- เก็บตัวอย่างตรวจสุขภาพ				→						
- ศึกษาดูงาน ฟาร์มโคนม และฟาร์มปศุสัตว์				→						

การดำเนินการ

วันที่ ๒๐-๒๑ มกราคม ๒๕๖๖ เสริมสร้างระบบการป้องกันโรค

การรับรองฟาร์ม	ฟาร์ม
ยังไม่ได้การรับรอง	๓
รอตรวจ GAP	๑
GAP	๓
เคยได้ GAP แต่ไม่ได้ต่ออายุ	๒

วันที่ ๒๑-๒๒ กุมภาพันธ์ ๒๕๖๖

เสริมสร้างสุขภาพโคนมดำเนินการถ่ายพยาธิตามโปรแกรมในลูกโคแม่โคและโคทดแทน

เสริมสร้างภูมิคุ้มกัน

เบอร์หู(จำนวนตัว)		ใบ ผท.๑(จำนวนตัว)		ฉีดวัคซีน FMD(จำนวนตัว)		ฉีดวัคซีน LSD(จำนวนตัว)	
มี	ไม่มี	มี	ไม่มี	ฉีด	ไม่ฉีด	ฉีด	ไม่ฉีด
๘๖	๑๖๙	๘๖	๑๖๙	๒๕๘	๑๕	๒๗๓	๖

วันที่ ๒๐-๒๑ มีนาคม ๒๕๖๖ เสริมสร้างภูมิคุ้มกัน

การตรวจสุขภาพ	ฟาร์ม	ตัว
ตรวจ Brucellosis	๙	๑๑๗
ตรวจพยาธิในเลือด	๙	๑๑๗
ตรวจพยาธิในทางเดินอาหาร	๙	๑๑๖

ข้อมูลต้นทุน

ต้นทุนผู้ซื้อ/ครุภัณฑ์ประจำเดือน	กุมภาพันธ์									
	ศูนย์รับน้ำนมดิบเทียบชำแดรี่คอร์ปอเรชั่น									
สมาชิกลำดับที่	๑	๒	๓	๔	๕	๑	๒	๓	๔	เฉลี่ย
เบอร์ถัง	ภาณุมาศ	สมฤดี	สมัย	ลัดดา	พิน	สัญญา	สุวรรณา	สุภัทร	สมหมาย	
๑. ต้นทุนผันแปร										
๑ ค่าแรงงาน	๖.๕	๐.๙๔	๒.๒๑	๒๒.๗๕	๔.๕๗	๓.๒๑	๒.๒๔	๕.๗๘	๑๐.๑๗	๖.๔๙
๒ ค่าอาหารชั้น										
แบบแยก	๑๐.๙๒	๖.๙๔	๑๐.๙๖	๑๒.๖๙	๑๕.๔๑	๗.๕๗	๓.๑๕	๗.๓๔	๑๒.๖๙	๙.๗๔
แบบรวม	๐	๐	๐	๐	๐	๐	๕.๙๓	๒.๒	๐	๐.๙
๓ ค่าอาหารหยาด										
แบบแยก	๐	๒.๑	๐	๐	๐	๐	๐	๐	๐	๐.๒๓
แบบรวม	๒.๑๒	๐	๑.๖๙	๘.๐๙	๓.๖๑	๓.๕๑	๒.๓๔	๖.๙๓	๖.๕๕	๓.๘๗
๔ TMR										
แบบแยก	๐	๐	๐	๐	๐	๐	๐	๐	๐	๐
แบบรวม	๐	๐	๐	๐	๐	๐	๐	๐	๐	๐
๖ วัสดุเสริม	๐.๒๗	๐.๒๑	๐.๑๗	๐	๐.๔๘	๐	๐.๐๕	๐.๒๕	๐	๐.๑๖
๗ ค่ายาค่ารักษา/ผสมเทียม	๐.๗๒	๐.๐๙	๐.๐๕	๑.๐๓	๐.๕๖	๑.๓๓	๐.๑๒	๐.๖๒	๐.๖๕	๐.๕๖
๘ ค่าไฟฟ้า	๐.๒๒	๐.๑๑	๐.๑๖	๑	๐.๓๓	๐.๕	๐.๒๓	๐.๓๖	๐.๗๑	๐.๔
๙ ค่าจ้างบรรทุกนม	๐.๒๗	๐.๑๖	๐.๓๖	๑.๗๔	๐.๖	๐.๕๒	๐.๒๒	๐.๔๙	๐.๗	๐.๕๖
๑๐ ค่าน้ำมันเชื้อเพลิง	๐.๑๗	๐.๒๑	๐	๐.๒๒	๐	๐	๐	๐.๓๑	๐.๔๔	๐.๑๕
๑๑ ค่าซ่อมแซม	๐	๐	๐	๐	๐	๐	๐	๐	๒.๑๘	๐.๒๔
๑๒ ค่าวัสดุสิ้นเปลืองและเบ็ดเตล็ด	๐.๓๓	๐.๑๑	๐	๐.๐๒	๐	๐.๐๙	๐	๐	๐.๐๓	๐.๐๖
๑๓ ค่าเสียโอกาสในการลงทุน	๐	๐	๐	๐	๐	๐	๐	๐	๐	๐
ต้นทุนผันแปรต่อ น.น. ๑ กก.นมดิบ	๒๑.๕๒	๑๐.๘๖	๑๕.๖๑	๔๗.๕๖	๒๕.๔๖	๑๖.๗๓	๑๕.๒๗	๒๔.๒๗	๓๔.๑๒	๒๓.๓๘
๒. ต้นทุนคงที่										
๒.๑ ค่าเช่าที่ดิน	๐.๓๑	๐.๐๘	๐.๐๔	๐.๔๔	๐.๒๒	๐.๐๘	๐.๐๑	๐.๑	๐.๑๘	๐.๑๖
๒.๒ ค่าเสื่อมราคาทรัพย์สิน										
๑ ค่าเสื่อมโรงเรือนและอุปกรณ์	๐.๖	๐.๕๒	๐.๖๒	๐.๗๓	๐.๕๔	๑.๒๙	๐.๒๔	๑.๗๑	๑.๕๒	๐.๘๖
๒ ค่าเสื่อมพื้นที่แม่โคนม	๑.๕๕	๑	๑.๐๘	๒.๓๒	๒.๐๑	๒.๒๖	๐.๙๗	๑.๘	๓.๗๑	๑.๘๔
๒.๓ ค่าเสียโอกาสเงินลงทุนในทรัพย์สิน										
๑ ค่าเสียโอกาสโรงเรือน	๐	๐	๐	๐	๐	๐	๐	๐	๐	๐
๒ ค่าเสียโอกาสแม่โคนม	๐	๐	๐	๐	๐	๐	๐	๐	๐	๐
ต้นทุนคงที่ต่อ น.น. ๑ กก.นมดิบ	๒.๓๖	๑.๖	๑.๗๔	๓.๕	๒.๗๗	๓.๖๓	๑.๒๒	๓.๖๑	๕.๕๒	๒.๘๗
๓. รวมต้นทุนการผลิตทั้งหมดต่อ ๑ กก.นมดิบ	๒๓.๘๘	๑๒.๕๖	๑๗.๓๕	๕๑.๐๖	๒๘.๒๓	๒๐.๓๕	๑๕.๔๙	๒๗.๘๘	๓๙.๕๕	๒๖.๒๕
๔. ราคาน้ำนมดิบที่เกษตรกรขาย(บาท/กก.)	๒๐.๓๑	๑๙	๑๙.๐๔	๑๙.๗๑	๑๙	๑๙.๗	๑๙	๑๙.๘	๑๙.๒	๑๙.๕๒
ผลลบต่อ ๑ กก.นมดิบ	-๓.๕๗	๖.๕๔	๑.๗	-๓๑.๓๕	-๙.๒๓	-๐.๖๕	๓.๕๑	-๘.๐๘	-๒๐.๓๕	-๖.๘๓
น้ำนมดิบที่รีดได้ (กก./ตัว/วัน)	๘.๗๕	๑๓.๕๖	๑๐.๘๙	๕.๗๘	๕.๕๔	๗.๑๑	๑๑.๕๘	๑๓.๕๘	๓.๕๒	๘.๗๙
อัตรากำไรขั้นต้น(GPM) ๑ กก.(%)	-๑๗.๕๗	๓๔.๔๑	๘.๙๑	-๑๕๙.๐๓	-๔๘.๖	-๓.๓๑	๑๘.๔๗	-๔๐.๘๒	-๑๐๕.๙๕	-๓๔.๘๓
อัตราผลลบต่อการลงทุนต่อ ๑ กก. (ROI)	-๑๕.๙๔	๕๒.๔๖	๙.๗๙	-๖๑.๓๙	-๓๒.๗๑	-๓.๒๑	๒๒.๖๕	-๒๘.๙๙	-๕๑.๕๕	-๑๑.๙๘

ปัญหาและอุปสรรค

- ไม่มีอุปกรณ์สำหรับระบุตัวสัตว์ เบอร์หู (Ear tag)
- ไม่มีเวชภัณฑ์บางรายการ เช่น น้ำยามาเชื้อ ยาฆ่าแมลง \*\*\*ขอเบิกจากจังหวัด\*\*\*

โครงการสัตวแพทย์พระราชทานในพระราชดำริฯ จังหวัดชัยนาท

การให้บริการสัตว์ใหญ่ (โคขุน)

อำเภอหันคา

จำนวน 23 ฟาร์ม โคขุน 527 ตัว

รายการ	จำนวนสัตว์ที่รับบริการ (ตัว)
แก้ไขปัญหาระบบสืบพันธุ์	27
ตรวจเชื้อ	31 (คอก 15)
ฉีดวัคซีน LSD	313
ถ่ายพยาธิ	35
ฉีดวิตามินบำรุง	27
รวม	433

ข้อเสนอแนะจากการเข้าฟาร์ม


1. ให้คำแนะนำในการรักษาโรคเด่นชัด และให้เก็บตัวอย่างปัสสาวะ เพื่อเพาะเชื้อและทำ DRUG SENSITIVITY TEST
2. แนะนำให้เจาะเลือดโคขุนกลุ่มที่ขุนพอจะส่งตรวจโรคพยาธิใบเลือด
3. แนะนำการจัดการอาหารคอก และการกินอาหารให้เพียงพอและได้สัดส่วน
4. แนะนำการฉีดวัคซีนป้องกันโรคพยาธิ
5. แนะนำการฉีดวัคซีนป้องกันโรคพิษสุนัขบ้า
6. การเก็บตัวอย่างเลือดและปัสสาวะเพื่อส่งตรวจทางห้องปฏิบัติการ ทั้งนี้ทางปศุสัตว์อำเภอจะดำเนินการภายในเดือนมีนาคม 66

มติที่ประชุม

รับทราบ

เลิกประชุม เวลา ๑๒.๐๐ น.

ลงชื่อ..........ผู้จัดบันทึกการประชุม  
(นายทิตกร ทับทิมทอง)  
ผู้จัดการงานทั่วไป

ลงชื่อ..........ผู้ตรวจรายงานการประชุม  
(นางปรมาภรณ์ ร้อยดาพันธุ์)  
เจ้าพนักงานธุรการชำนาญงาน

เอกสารแนบวาระ ๓.๑ ประชุมคณะกรรมการประเมินผลการควบคุมภายในระดับหน่วยงานของรัฐและในภาพรวม  
ของจังหวัดครั้งที่ ๑/๒๕๖๖ (ฝ่ายบริหารทั่วไป)



บันทึกข้อความ

ส่วนราชการ สำนักงานปลัดจังหวัดลพบุรี (ฝ่ายบริหารทั่วไป) โทร ๐-๓๖๕๒-๓๕๗๐

ที่ ลบ ๐๐๐๘ /

วันที่ ๑๔ มีนาคม ๒๕๖๖

เรื่อง ประชุมคณะกรรมการประเมินผลการควบคุมภายในระดับหน่วยงานของรัฐและในภาพรวมจังหวัดครั้งที่  
๑/๒๕๖๖

เรียน ปลัดจังหวัดลพบุรี

ตามที่ท่านมอบหมายให้ข้าพเจ้านางสาวพจนีย์ วีระนนท์ ตำแหน่ง เจ้าหน้าที่งานการเงิน  
และบัญชีชำนาญงาน เข้าร่วมประชุมคณะกรรมการประเมินผลการควบคุมภายในระดับหน่วยงานของรัฐและ  
ในภาพรวมจังหวัดครั้งที่ ๑/๒๕๖๖ เมื่อวันที่ ๑๓ มีนาคม ๒๕๖๖ เวลา ๑๓.๓๐ น. ณ ห้องประชุมพระ  
ปรางค์สามยอด ชั้น ๔ ศาลากลางจังหวัดลพบุรี นั้น ผลการเข้าร่วมประชุมดังกล่าวละเอียดที่แนบมาพร้อมนี้

จึงเรียนมาเพื่อโปรดทราบ

(นางสาวพจนีย์ วีระนนท์)

เจ้าหน้าที่งานการเงินและบัญชีชำนาญงาน

๑๗ พงศก

- (10) ตรวจบัญชี

บัญชี ป.ก. ร.ค. ป.ก. ร.ค.

๒๘.๓.๖๖ จ.ล.

(นายจรูญ ชัยชาติวัฒนา)

ปลัดจังหวัดลพบุรี

14 ๕ 66

ระเบียบวาระการประชุม  
คณะกรรมการประเมินผลการควบคุมภายในระดับหน่วยงานของรัฐและในภาพรวมจังหวัด  
ครั้งที่ ๑/๒๕๖๖

วันจันทร์ที่ ๑๓ มีนาคม ๒๕๖๖ เวลา ๑๓.๓๐ น.

ณ ห้องประชุมพระปรางค์สามยอด ชั้น ๔ ศาลากลางจังหวัดลพบุรี

ระเบียบวาระที่ ๑ เรื่องที่ประธานแจ้งให้ที่ประชุมทราบ

คำสั่งจังหวัดลพบุรี ที่ ๐๑๑๐/๒๕๖๕ ลงวันที่ ๑๗ มกราคม ๒๕๖๕ เรื่อง แต่งตั้งคณะกรรมการประเมินผลการควบคุมภายในจังหวัดลพบุรี ข้อ ๑. คณะกรรมการประเมินผลการควบคุมภายในระดับหน่วยงานของรัฐและในภาพรวมจังหวัด โดยมีผู้ว่าราชการจังหวัดลพบุรี เป็นประธานกรรมการ รองผู้ว่าราชการจังหวัดลพบุรี (กลุ่มภารกิจด้านเศรษฐกิจ) รองประธานกรรมการ หัวหน้าส่วนราชการในสังกัดราชการส่วนภูมิภาคในจังหวัดลพบุรี จำนวน ๓๓ หน่วยงาน เป็นกรรมการ และมอบหมายให้คลังจังหวัดลพบุรี เป็นกรรมการและเลขานุการ (เอกสารหมายเลข ๑)

ระเบียบวาระที่ ๒ รับรองรายงานการประชุม

ฝ่ายเลขานุการฯ ได้แจ้งเวียนรายงานการประชุมคณะกรรมการประเมินผลการควบคุมภายในระดับหน่วยงานของรัฐและในภาพรวมจังหวัด ครั้งที่ ๒/๒๕๖๕ เมื่อวันที่ ๒๐ ธันวาคม ๒๕๖๕ โดยแจ้งเวียนรายงานการประชุมฯ เมื่อวันที่ ๒๗ ธันวาคม ๒๕๖๕ ปรากฏว่าไม่มีหน่วยงานใดแจ้งแก้ไขรายงานการประชุมฯ (เอกสารหมายเลข ๒)

รับรองรายงานการประชุม

ระเบียบวาระที่ ๓ เรื่องเพื่อทราบ

๓.๑ หลักเกณฑ์กระทรวงการคลังว่าด้วยมาตรฐานและหลักเกณฑ์ปฏิบัติการควบคุมภายในสำหรับหน่วยงานของรัฐ พ.ศ. ๒๕๖๑ (เอกสารหมายเลข ๓)

- หลักเกณฑ์ฯ ข้อ ๑๐ วรรคสาม กำหนดให้สำนักงานส่งเสริมการปกครองท้องถิ่นจังหวัดรวบรวมและสรุปรายงานการประเมินผลการควบคุมภายในขององค์กรปกครองส่วนท้องถิ่นที่ได้รับมาจัดทำรายงานการประเมินผลการควบคุมภายในขององค์กรปกครองส่วนท้องถิ่นระดับจังหวัด แล้วเสนอต่อผู้ว่าราชการจังหวัดภายใน ๑๕๐ วัน นับแต่วันสิ้นปีงบประมาณ และสำเนาให้กรมส่งเสริมการปกครองท้องถิ่นด้วย

- หลักเกณฑ์ฯ ข้อ ๑๐ วรรคสี่ กำหนดให้คณะกรรมการที่ผู้ว่าราชการจังหวัดจัดให้มีขึ้นดำเนินการรวบรวมรายงานการประเมินผลการควบคุมภายในระดับหน่วยงานของรัฐและรายงานการประเมินผลการควบคุมภายในขององค์กรปกครองส่วนท้องถิ่น นำมาจัดทำรายงานการประเมินผลการควบคุมภายในภาพรวมจังหวัด แล้วเสนอต่อผู้ว่าราชการจังหวัดเพื่อพิจารณาถ่วงน้ำหนัก และส่งให้กระทรวงการคลังภายใน ๑๘๐ วัน นับแต่วันสิ้นปีงบประมาณ

ระเบียบวาระที่ ๓ เรื่องเพื่อทราบ (ต่อ)

๓.๒ สำนักงานส่งเสริมการปกครองส่วนท้องถิ่นจังหวัดลพบุรี ในฐานะกรรมการและ

ผู้ช่วยเลขาธิการ ได้จัดทำรายงานการประเมินผลการควบคุมภายในขององค์กรปกครองส่วนท้องถิ่นระดับจังหวัด  
เสนอต่อผู้ว่าราชการจังหวัดลพบุรี เมื่อวันที่ ๒๘ กุมภาพันธ์ ๒๕๖๖ ประกอบด้วย

- หนังสือรับรองการประเมินผลการควบคุมภายใน (องค์กรปกครองส่วนท้องถิ่นระดับจังหวัด) แบบ ปค. ๑  
(เอกสารหมายเลข ๔)

- รายงานผลการประเมินองค์ประกอบของการควบคุมภายใน แบบ ปค. ๔ (เอกสารหมายเลข ๕)

- รายงานการประเมินผลการควบคุมภายใน แบบ ปค. ๕ (เอกสารหมายเลข ๖)

- รายงานผลการสอบทานการควบคุมภายในของผู้ตรวจสอบภายใน แบบ ปค. ๖ (เอกสารหมายเลข ๗)

.....  
.....

ระเบียบวาระที่ ๔ เรื่องเพื่อพิจารณา

สำนักงานคลังจังหวัดลพบุรี ในฐานะฝ่ายเลขานุการ ขอความเห็นชอบรายงาน  
การประเมินผลการควบคุมภายในภาพรวมจังหวัดลพบุรี จากคณะกรรมการฯ เพื่อเสนอต่อผู้ว่าราชการจังหวัด  
พิจารณาลงนาม ส่งให้กระทรวงการคลังทราบ ภายในวันที่ ๒๙ มีนาคม ๒๕๖๖ ประกอบด้วย

- หนังสือรับรองการประเมินผลการควบคุมภายใน แบบ ปค. ๒ (เอกสารหมายเลข ๘)

- รายงานผลการประเมินองค์ประกอบของการควบคุมภายใน แบบ ปค. ๔ (เอกสารหมายเลข ๙)

- รายงานการประเมินผลการควบคุมภายใน แบบ ปค. ๕ (เอกสารหมายเลข ๑๐)

.....  
.....

ระเบียบวาระที่ ๕ เรื่องอื่น ๆ (ถ้ามี)

.....  
.....

\*\*\*\*\*



เอกสารแนบวาระ ๓.๒ ประชุมชี้แจงหลักเกณฑ์และวิธีการประเมินบุคคลและผลงานเพื่อเลื่อนขั้นแต่งตั้งให้ดำรงตำแหน่งประเภท  
วิชาการ ระดับชำนาญการและระดับชำนาญการพิเศษของกรมปศุสัตว์ (ฝ่ายบริหารทั่วไป)



บันทึกข้อความ

ส่วนราชการ สำนักงานปศุสัตว์จังหวัดลพบุรี (ฝ่ายบริหารทั่วไป) โทร ๐-๓๖๔๒-๓๔๗๐

ที่ สบ ๐๐๐๘ /

วันที่ ๑๕ มีนาคม ๒๕๖๖

เรื่อง ประชุมชี้แจงหลักเกณฑ์และวิธีการประเมินบุคคลและผลงานเพื่อเลื่อนขั้นแต่งตั้งให้ดำรงตำแหน่ง  
ประเภทวิชาการ ระดับชำนาญการและระดับชำนาญการพิเศษของกรมปศุสัตว์

เรียน ปศุสัตว์จังหวัดลพบุรี

ตามที่ท่านมอบหมายให้ข้าพเจ้านางสาวพจนีย์ วีระนนท์ ตำแหน่ง เจ้าพนักงานการเงิน  
และบัญชีชำนาญงาน เข้าร่วมประชุมชี้แจงหลักเกณฑ์และวิธีการประเมินบุคคลและผลงานเพื่อเลื่อนขั้น  
แต่งตั้งให้ดำรงตำแหน่งประเภทวิชาการ ระดับชำนาญการ และระดับชำนาญการพิเศษของกรมปศุสัตว์เมื่อวันที่  
พุธที่ ๑๕ มีนาคม ๒๕๖๖ เวลา ๑๓.๓๐ น. ในรูปแบบออนไลน์ผ่านระบบ Zoom meeting นั้น ผลการเข้า  
ร่วมประชุมดังรายละเอียดที่แนบมาพร้อมนี้ และเน้นย้ำให้ปฏิบัติตาม ประกาศ อ.ก.พ.กรมปศุสัตว์ เรื่อง  
หลักเกณฑ์และวิธีการประเมินบุคคลและประเมินผลงานเพื่อเลื่อนขั้นแต่งตั้งให้ดำรงตำแหน่งประเภทวิชาการ  
ระดับชำนาญการและระดับชำนาญการพิเศษ ของกรมปศุสัตว์ ลงวันที่ ๒๓ กุมภาพันธ์ ๒๕๖๖ ในส่วนของข้อ  
ซักถาม ทางกองการเจ้าหน้าที่กรมปศุสัตว์จะดำเนินการสรุปเป็น Q&A ลงในเว็บไซต์กองการเจ้าหน้าที่  
กรมปศุสัตว์ต่อไป

จึงเรียนมาเพื่อโปรดทราบ

(นางสาวพจนีย์ วีระนนท์)

เจ้าพนักงานการเงินและบัญชีชำนาญงาน

9๓ พจนีย์ ✓  
- ๗๐๕ หรือ ๗๑๑ (๑๐)  
คุณพจนีย์ โทร. ๐๓๖๐.๓๖๐.๓๖๐  
Confer 285.๑66)  
นายจรูญ ชูเกียรติวัฒนา  
15 มี.ค. 66  
(นายจรูญ ชูเกียรติวัฒนา)  
ปศุสัตว์จังหวัดลพบุรี

# เบิกค่าใช้จ่าย ในการเดินทาง ไปราชการโดย ตุจริต



คู่มือปฏิบัติการต่อต้านการทุจริต  
ครบคู่สัตว์

วิสัยทัศน์ กรมปศุสัตว์และศูนย์วิจัยปศุสัตว์ปทุมธานี



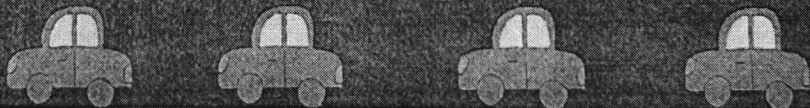
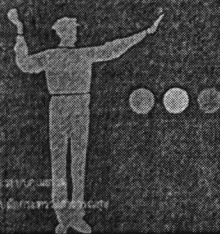
ปัจจุบันนี้มีการร้องเรียน

ไปยัง ป.ป.ช. ป.ป.ท. และ สตง.

จำนวนหลายเรื่องว่ามีการเบิกเงินเป็นเท็จ  
เกี่ยวกับการอบรม ประชุม สัมมนาและค่าใช้จ่าย  
ในการเดินทางไปราชการโดยไม่ได้จัดอบรมจริง  
แต่มีการเบิกเงินแต่มีการเขียนรายงานเบิก  
ค่าเบี้ยเลี้ยง ค่าเช่าที่พัก และค่าพาหนะ  
เป็นเท็จโดยที่ไม่ได้เดินทางไปราชการ

การเบิกเงินค่าใช้จ่ายในการเดินทาง  
ไปราชการหรือการเบิกเงินเกี่ยวกับสวัสดิการ  
ของข้าราชการเป็นเท็จนั้น ก.พ.เคยมีมติ  
ตามหนังสือของสำนักงาน ก.พ.ที่ สร ๐๙๐๕/  
ว.๖ ลงวันที่ ๒๘ พฤษภาคม ๒๕๑๑  
และที่ นร ๐๗๐๙.๒/ว.๘ ลงวันที่  
๒๖ กรกฎาคม ๒๕๓๖

สรุปว่า “ข้าราชการที่ทุจริตหรือโกงเงินของราชการนั้นเป็นความผิด  
ทางอาญาและเป็นความผิดวินัยอย่างร้ายแรง ฐานประพฤติชั่วอย่างร้ายแรง”  
ดังนั้น แม้เงินที่เบิกเท็จนั้นจะมีจำนวนไม่มากก็อาจถูกลงโทษถึงปลดออก  
หรือไล่ออกจากราชการได้และถ้าเป็นโครงการอบรมหากเจ้าหน้าที่ผู้รับผิดชอบ  
จัดทำหลักฐานเท็จเบิกเงินก็จะมีผลความผิดวินัยฐานปฏิบัติหรือละเว้นการปฏิบัติหน้าที่  
โดยทุจริต



ที่มา: คู่มือปฏิบัติ ๖ ธันวาคม ๒๕๖๖  
ศูนย์วิจัยปศุสัตว์และศูนย์วิจัยปศุสัตว์ปทุมธานี

คู่มือปฏิบัติการต่อต้านการทุจริต  
กรมปศุสัตว์และศูนย์วิจัยปศุสัตว์ปทุมธานี

เอกสารแนบวาระ ๔.๓ เรื่องประชาสัมพันธ์ (ฝ่ายบริหารทั่วไป)

๔.๓.๑ หนังสือสำนักงานสรรพากรพื้นที่ลพบุรี ที่ กค ๐๗๒๒.๐๘/ว ๑๕๒๑ ลงวันที่ ๒๑ มีนาคม ๒๕๖๖ เรื่องประชาสัมพันธ์การยื่นแบบแสดงรายการภาษีเงินได้บุคคลธรรมดา ภ.ง.ด.๙๐ ภ.ง.ด.๙๑ ปีภาษี ๒๕๖๕

ที่ กค ๐๗๒๒.๐๘/ว ๑๕๒๑



๒-๐๕๖๖๐๐๐ - mm๕m  
สำนักงานปลัดกระทรวงการคลัง  
แฟกซ์รับที่ ๕๕๓  
วันที่ ๒๑ มี.ค. ๒๕๖๖  
เวลา ๙:๑๖  
สำนักงานสรรพากรพื้นที่ลพบุรี  
๖๗/๑ ซอยเทพสตรี ๒  
ตำบลทะเลชุบศร อำเภอเมืองลพบุรี  
จังหวัดลพบุรี ๑๕๐๐๐

๒๑ มีนาคม ๒๕๖๖

เรื่อง ประชาสัมพันธ์การยื่นแบบแสดงรายการภาษีเงินได้บุคคลธรรมดา ภ.ง.ด.๙๐ ภ.ง.ด.๙๑ ปีภาษี ๒๕๖๕  
เรียน หัวหน้าส่วนราชการ หัวหน้าหน่วยงานรัฐวิสาหกิจ นายอำเภอทุกอำเภอ นายกองค์การบริหารส่วนจังหวัดลพบุรี  
นายกเทศมนตรีเมืองทุกแห่ง

ด้วยหน่วยงานของท่านมีส่วนสำคัญในการสนับสนุนให้ข้าราชการและบุคลากรในสังกัดยื่นแบบแสดงรายการภาษีเงินได้บุคคลธรรมดาโดยตลอด

กรมสรรพากรจึงใคร่ขอความร่วมมือในการประชาสัมพันธ์ให้ข้าราชการและบุคลากรในสังกัดของท่านที่มีหน้าที่ยื่นแบบแสดงรายการภาษีเงินได้บุคคลธรรมดา ภ.ง.ด.๙๐ ภ.ง.ด.๙๑ ปีภาษี ๒๕๖๕ และชำระภาษี (ถ้ามี) ได้ที่เว็บไซต์ของกรมสรรพากร www.rd.go.th ภายในวันที่ ๑๐ เมษายน ๒๕๖๖ โดยกรมสรรพากรได้อำนวยความสะดวกให้ผู้มีหน้าที่ยื่นแบบแสดงรายการภาษีเงินได้บุคคลธรรมดาสามารถตรวจสอบข้อมูลทางภาษี ได้แก่ รายการเงินได้และค่าลดหย่อน เพื่อใช้ประกอบการยื่นแบบแสดงรายการได้ที่ระบบ My Tax Account ซึ่งสามารถยืนยันตัวตนทางอิเล็กทรอนิกส์ผ่านแอปพลิเคชันเป่าติงแอปพลิเคชัน ThaiID หรือระบบ National Digital ID (NDID) เพื่อตรวจสอบข้อมูลเงินได้ ทั้งนี้ สามารถสอบถามข้อมูลเพิ่มเติมได้ที่สำนักงานสรรพากรทุกแห่งทั่วประเทศ หรือศูนย์สารนิเทศสรรพากร โทร. ๑๑๖๑

จึงเรียนมาเพื่อโปรดให้ความอนุเคราะห์และขอบคุณมา ณ โอกาสนี้

ขอแสดงความนับถือ

*จิรา พงษ์พานิช*

(นางสาวจิรา พงษ์พานิช)  
สรรพากรพื้นที่ลพบุรี

- เรียน ๒๑๐๘ กว. *gunwong*
- ฝ่ายบริหารทั่วไป
  - กลุ่มยุทธศาสตร์
  - กลุ่มสุขภาพสัตว์
  - กลุ่มมาตรฐานสินค้า
  - กลุ่มพืชสวนไร่นา
  - เพื่อทราบ
  - เพื่อพิจารณา
  - เพื่อดำเนินการ
  - เพื่อเข้าร่วมประชุม
  - ลงนัด

*mm*  
๐๖ มี.ค. ๖๖

*On 22 3/66*

(นายจรูญ ชูเกียรติวัฒน์)  
ส่วนบริหารงานทั่วไป (งานบริการ)  
ปลัดจังหวัดลพบุรี  
โทร. ๐๓๖ - ๗๗๐๑๔๓ - ๕ ต่อ ๓๑๓ (สรวรยา)



ยื่นแบบฯ ออนไลน์

เอกสารแนบวาระ ๔.๓ เรื่องประชาสัมพันธ์ (ฝ่ายบริหารทั่วไป)

๔.๓.๒ หนังสือกรมปศุสัตว์ กองการเจ้าหน้าที่ ที่ กษ ๐๖๐๒/ว ๖๐๕๘ ลงวันที่ ๒๒ มีนาคม ๒๕๖๖ เรื่อง โครงการคนดีศรีปศุสัตว์ ประจำปี ๒๕๖๖ (รางวัล "ราชพลักษณ์ทองคำ")

**บันทึกข้อความ**

สำนักบริหารปศุสัตว์กรมปศุสัตว์  
 แยกชริรังสิต  
 วันที่ ๒๒ มี.ค. ๒๕๖๖  
 เวลา ๙.๐๐

ส่วนราชการ กรมปศุสัตว์ กองการเจ้าหน้าที่ โทร.๐-๒๖๒๕๓-๕๔๔๔ ต่อ ๒๑๕๑-๒๑๕๓  
 ที่ กษ.๐๖๐๒/ว ๖๐๕๘ วันที่ ๒๒ มีนาคม ๒๕๖๖  
 เรื่อง โครงการคนดีศรีปศุสัตว์ ประจำปี ๒๕๖๖ (รางวัล "ราชพลักษณ์ทองคำ")  
 เรียน หัวหน้าหน่วยงานในสังกัดกรมปศุสัตว์

กรมปศุสัตว์ ได้มีโครงการคนดีศรีปศุสัตว์ ประจำปี ๒๕๖๖ (รางวัล "ราชพลักษณ์ทองคำ") เพื่อเป็นการสร้างขวัญกำลังใจ มีเกียรติและศักดิ์ศรีความเป็นข้าราชการ และเจ้าหน้าที่ของรัฐให้แก่บุคลากรกรมปศุสัตว์ทั่วประเทศที่มีผลการปฏิบัติงานที่ดีเด่นและเป็นเชิงประจักษ์ในรอบปีงบประมาณที่ผ่านมา (ปีงบประมาณ พ.ศ. ๒๕๖๕) และสอดคล้องกับพระราชบัญญัติระเบียบข้าราชการพลเรือน พ.ศ. ๒๕๕๑ ที่ระบุไว้ในหมวด ๔ การฟื้นฟูประสิทธิภาพและเสริมสร้างแรงจูงใจในการปฏิบัติงาน นั้น

ในการนี้ กรมปศุสัตว์ เชิญหน่วยงานในสังกัดกรมปศุสัตว์พิจารณาคัดเลือกบุคลากรหน่วยงานในสังกัดกรมปศุสัตว์เข้าร่วมโครงการคนดีศรีปศุสัตว์ ประจำปี ๒๕๖๖ (รางวัล "ราชพลักษณ์ทองคำ") โดยสามารถศึกษารายละเอียดโครงการฯ จาก QR-Code ที่แนบมาพร้อมนี้ และสอบถามเพิ่มเติมได้ที่ กลุ่มทะเบียนประวัติและบำเหน็จความชอบ กองการเจ้าหน้าที่ เบอร์โทรศัพท์ติดต่อ ๐ ๒๖๒๓ ๕๔๔๔ ต่อ ๒๑๕๑ - ๒๑๕๓

จึงเรียนมาเพื่อทราบ และเชิญเข้าร่วมโครงการฯ ต่อไป

เรียน *ส.ค.ส.ว.ป.อ.พ.อ.พ.*

ฝ่ายบริหารทั่วไป  เกษตรกร

กลุ่มสหกรณ์  เกษตรอาสา

กลุ่มสุขภาพสัตว์  เกษตรค่านิยม

กลุ่มมาตรฐานสินค้า  เกษตรเข้าร่วมประชุม/สัมมนา

กลุ่มพัฒนาเทคโนโลยี  อื่นๆ

*ก.ร.ส.ว.๖*

*ก.ร.ส.ว.๖*

(นายจตุรนต์ อรรถมฤ)

รองอธิบดี ปฏิบัติราชการแทน

อธิบดีกรมปศุสัตว์

*ก.ร.ส.ว.๖*

(นายจตุรนต์ อรรถมฤ)

อธิบดีกรมปศุสัตว์

**รางวัล "ราชพลักษณ์ทองคำ"**










**โครงการคนดีศรีปศุสัตว์ ประจำปี ๒๕๖๖**

รางวัล "ราชพลักษณ์ทองคำ" โครงการคนดีศรีปศุสัตว์ ประจำปี ๒๕๖๖ จำนวน ๗ รางวัล มีรายละเอียดดังนี้

๑. ข้าราชการ จำนวน ๓ รางวัล ประกอบด้วย
  - ๑.๑ ประเภทข้าราชการ ระดับต้น และระดับสูง จำนวน ๑ รางวัล
  - ๑.๒ ประเภทวิชาการ ระดับปฏิบัติการ ระดับชำนาญการ ระดับชำนาญพิเศษ ระดับเชี่ยวชาญ และระดับทรงคุณวุฒิ จำนวน ๑ รางวัล
    - ๑.๓ ประเภททั่วไป ระดับปฏิบัติงาน ระดับชำนาญงาน ระดับอาวุโส และระดับทักษะพิเศษ จำนวน ๑ รางวัล
๒. ลูกจ้างประจำ จำนวน ๑ รางวัล (กลุ่มงานบริการพื้นฐาน กลุ่มงานสนับสนุน และกลุ่มงานช่าง)
๓. พนักงานราชการ จำนวน ๓ รางวัล ประกอบด้วย
  - ๓.๑ กลุ่มงานบริการและกลุ่มงานเทคนิค จำนวน ๑ รางวัล
  - ๓.๒ กลุ่มงานบริหารทั่วไป จำนวน ๑ รางวัล
  - ๓.๓ กลุ่มงานวิชาชีพเฉพาะ จำนวน ๑ รางวัล

\*\* รางวัล "ราชพลักษณ์ทองคำ" จำนวน ๗ รางวัล สามารถเสนอรายชื่อและพิจารณาผู้ได้รับการคัดเลือกคนดีศรีปศุสัตว์ ประจำปี ๒๕๖๖ จำนวน ๑ รายชื่อต่อ ๑ รางวัลคือ ๑ ประเภทเท่านั้น \*\*

QR Code รายละเอียดโครงการคนดีศรีปศุสัตว์ ประจำปี ๒๕๖๖  
(รางวัล "ราชพลักษณ์ทองคำ")

ลำดับ	รายละเอียด	QR Code
๑	ภาพรวม - โครงการคนดีศรีปศุสัตว์ ประจำปี ๒๕๖๖ (รางวัล "ราชพลักษณ์ทองคำ")	
๒	รายละเอียดโครงการคนดีศรีปศุสัตว์ ประจำปี ๒๕๖๖ (รางวัล "ราชพลักษณ์ทองคำ")	
๓	ขั้นตอนการพิจารณาคัดเลือกคนดีศรีปศุสัตว์ ประจำปี ๒๕๖๖ (รางวัล "ราชพลักษณ์ทองคำ")	
๔	กำหนดการพิจารณาคัดเลือกคนดีศรีปศุสัตว์ ประจำปี ๒๕๖๖ (รางวัล "ราชพลักษณ์ทองคำ")	
๕	รางวัล "ราชพลักษณ์ทองคำ" โครงการคนดีศรีปศุสัตว์ ประจำปี ๒๕๖๖	
๖	แบบประวัติและสรุปผลการปฏิบัติงานคนดีศรีปศุสัตว์ ประจำปี ๒๕๖๖ (แบบ ปศ.๑)	
๗	หนังสือรับรองคุณสมบัติและความประพฤติของผู้ได้รับรางวัลคนดีศรีปศุสัตว์ ประจำปี ๒๕๖๖ (รางวัล "ราชพลักษณ์ทองคำ") (แบบ ปศ.๒)	
๘	แบบประเมินผลการปฏิบัติงานของบุคลากรกรมปศุสัตว์ที่เสนอชื่อให้รับรางวัลคนดีศรีปศุสัตว์ ประจำปี ๒๕๖๖ (แบบ ปศ.๓)	
๙	รายชื่อผู้ได้รับการคัดเลือกคนดีศรีปศุสัตว์ ประจำปี ๒๕๖๖ ระดับสำนัก/กอง หรือเทียบเท่า ระดับเขต และระดับจังหวัด (แบบ ปศ.๔)	

เอกสารแนบวาระ ๔.๓ เรื่องประชาสัมพันธ์ (ฝ่ายบริหารทั่วไป)

๔.๓.๓ หนังสือสำนักงานธรรมาภิบาลพื้นที่ลพบุรี ที่ กค ๐๓๑๘.๕๑/ว ๒๖ ลงวันที่ ๒๒ มีนาคม ๒๕๖๖ เรื่อง ขอประชาสัมพันธ์ช่องทาง  
ทางการร้องเรียน ร้องทุกข์ ปัญหาด้านคุณธรรม จริยธรรม และจรรยาข้าราชการของสำนักงานธรรมาภิบาลพื้นที่ลพบุรี

สำนักงานปลัดจังหวัดลพบุรี
รับที่..... ๙๓๑
วันที่..... ๒๕ มี.ค. ๒๕๖๖
เวลา.....



ที่ กค ๐๓๑๘.๕๑/ว ๒๖

สำนักงานธรรมาภิบาลพื้นที่ลพบุรี  
ต.ทะเลชุบศร อ.เมืองลพบุรี ๑๕๐๐๐

๒๒ มีนาคม ๒๕๖๖

เรื่อง ขอประชาสัมพันธ์ช่องทางทางการร้องเรียน ร้องทุกข์ ปัญหาด้านคุณธรรม จริยธรรม และจรรยาข้าราชการ  
ของสำนักงานธรรมาภิบาลพื้นที่ลพบุรี

เรียน ปลัดจังหวัดลพบุรี

สิ่งที่ส่งมาด้วย ขั้นตอนการดำเนินการจัดการข้อร้องเรียน ร้องทุกข์ ฯ จำนวน ๓ แผ่น

ด้วยสำนักงานธรรมาภิบาลพื้นที่ลพบุรีได้กำหนดแนวทางการจัดการข้อร้องเรียน ร้องทุกข์ ปัญหา  
ด้านคุณธรรม จริยธรรม และจรรยาข้าราชการ ของสำนักงานธรรมาภิบาลพื้นที่ลพบุรี เพื่อให้ส่วนราชการและ/หรือ  
ผู้ขอรับบริการ ได้รับทราบแนวทางการจัดการข้อร้องเรียนฯ และแจ้งข้อร้องเรียน ข้อคิดเห็น หรือข้อเสนอแนะ  
เกี่ยวกับการปฏิบัติงานหรือการให้บริการของเจ้าหน้าที่สำนักงานธรรมาภิบาลพื้นที่ลพบุรี รายละเอียดปรากฏตาม  
สิ่งที่ส่งมาด้วย

จึงเรียนมาเพื่อโปรดแจ้งประชาสัมพันธ์ให้ทราบโดยทั่วกันด้วย จะขอบคุณยิ่ง

ขอแสดงความนับถือ

เรียน ปลัด จ.ลพ.

- |  |  |
|--|--|
| <input type="checkbox"/> ฝ่ายบริหารทั่วไป    | <input type="checkbox"/> เพื่อทราบ               |
| <input type="checkbox"/> กลุ่มยุทธศาสตร์ฯ    | <input type="checkbox"/> เพื่อพิจารณา            |
| <input type="checkbox"/> กลุ่มคุณภาพชีวิต    | <input type="checkbox"/> เพื่อดำเนินการ          |
| <input type="checkbox"/> กลุ่มมาตรฐานสินค้า  | <input type="checkbox"/> เพื่อเข้าร่วมประชุม ฯลฯ |
| <input type="checkbox"/> กลุ่มพัฒนาเทคโนโลยี | <input type="checkbox"/> ลงบันทึก                |

*[Signature]*  
(นายพรชัย พงษ์ภู)  
ธรรมาภิบาลพื้นที่ลพบุรี

*[Signature]*  
๒๕ มี.ค. ๒๕๖๖

*[Signature]*  
๒๕ มี.ค. ๒๕๖๖

*[Signature]*  
๒๕ มี.ค. ๒๕๖๖  
(นายจรูญ ชูเกียรติวัฒน์)  
ปลัดจังหวัดลพบุรี

ส่วนบริหารทั่วไป  
โทรศัพท์ ๐ ๓๖๒๗ ๐๑๕๔  
โทรสาร ๐ ๓๖๒๗ ๐๑๓๒  
ไปรษณีย์อิเล็กทรอนิกส์ rtlbr@treasury.go.th



### ขั้นตอนการดำเนินการจัดการข้อร้องเรียน ร้องทุกข์ ปัญหาด้านคุณธรรม จริยธรรม และจรรยาบรรณการ สำนักงานธนารักษ์พื้นที่ลพบุรี

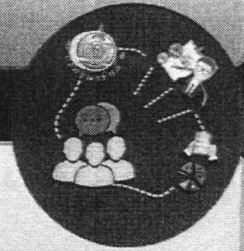
1.รับเรื่อง บันทึกทะเบียน รวบรวม  
ข้อร้องเรียนนำเสนอธนารักษ์พื้นที่ลพบุรี  
ภายใน 30 นาที หลังได้รับเรื่องร้องเรียน  
ร้องทุกข์ ฯ (ในวันและเวลาราชการ)

ส่วนบริหารทั่วไป

ธนารักษ์พื้นที่ลพบุรี

ส่วนจัดการทรัพย์สิน  
ส่วนจัดการฐานข้อมูล  
ส่วนประเมินราคาทรัพย์สิน  
ส่วนบริหารทั่วไป

2. พิจารณาสั่งการส่วนงานที่เกี่ยวข้อง  
รับผิดชอบดำเนินการแก้ไขปัญหา  
ข้อร้องเรียน ร้องทุกข์ ฯ



- วิเคราะห์ปัญหา สาเหตุ และพิจารณาว่าสามารถดำเนินการได้โดยเบ็ดเสร็จ/หรือไม่สามารถดำเนินการได้แบบเบ็ดเสร็จ
- ประชุมหารือร่วมกับส่วนงานที่เกี่ยวข้องหรือผู้บริหารเพื่อหาแนวทางการดำเนินการ
- ดำเนินการจัดการข้อร้องเรียน ร้องทุกข์ ฯ
- รายงานผลการดำเนินการเสนอต่อธนารักษ์พื้นที่ลพบุรีเพื่อพิจารณาลงนามในหนังสือแจ้งผลให้ผู้ร้องเรียน ร้องทุกข์ ฯ ทราบ (ภายใน 15 วันทำการ)
- ยุติเรื่อง

### ช่องทางการร้องเรียน ร้องทุกข์



1 ติดต่อด้วยตนเอง  
ณ สำนักงานธนารักษ์พื้นที่ลพบุรี



2 กล้องแสดงความคิดเห็น  
บริเวณส่วนบริหารทั่วไป  
(จุดรับชำระหนี้) ชั้น 1  
สำนักงานธนารักษ์พื้นที่ลพบุรี



3 ไปรษณีย์  
สำนักงานธนารักษ์พื้นที่ลพบุรี  
เลขที่ 12 ซอยเทศบาล 3  
ต.ทะเลชุบศร อ.เมือง  
จ.ลพบุรี 15000



4 ผ่านทางเว็บไซต์  
<https://loburi.treasury.go.th/>



5.ผ่านทาง E-mail  
rtlib@treasury.go.th



6.โทรศัพท์ - โทรสาร  
0-3677-0159  
0-3677-0132



สำนักงานหอรัักษ์พื้นที่ลพบุรี

แบบแสดงความคิดเห็น  
ข้อเสนอแนะ/ข้อร้องเรียน ร้องทุกข์

เรียน หอรัักษ์พื้นที่ลพบุรี

๑. ข้อมูลของผู้ร้องเรียน

นาย  นาง  นางสาว .....นามสกุล..... อายุ ..... ปี  
เลขที่บัตรประจำตัวประชาชน..... ที่อยู่.....  
เบอร์โทรศัพท์ ..... เบอร์โทรศัพท์มือถือ ..... E - mail .....

๒. รายละเอียดการร้องเรียน

ข้อเสนอแนะ/ข้อร้องเรียน ร้องทุกข์ เกี่ยวกับงาน

- ส่วนจัดการที่ราชพัสดุ
- ส่วนจัดการฐานข้อมูล
- ส่วนประเมินราคาทรัพย์สิน
- ส่วนบริหารทั่วไป
- งานด้านอื่น ๆ

ผู้ถูกร้องเรียน (ชื่อ - นามสกุล)

นาย  นาง  นางสาว .....นามสกุล.....

เรื่องที่ประสงค์จะร้องเรียน

.....

.....

.....

.....

.....

ช่องทางที่ท่านต้องการให้ติดต่อกลับ

- ตามที่อยู่ด้านบน
- เบอร์โทรศัพท์
- เบอร์โทรศัพท์มือถือ
- E-mail

ลงชื่อ.....ผู้เสนอแนะ/ผู้ร้องเรียน  
(.....)

เอกสารแนบวาระ ๔.๑๔ ติดตามผลการปฏิบัติงานตามกิจกรรม/โครงการ ต่างๆ (กลุ่มพัฒนาสุขภาพสัตว์)

๔.๑ การฉีดวัคซีนโรคล้มปี่ สกีน โค - กระบือ (งบกรมปศุสัตว์จัดซื้อ)

รายงานติดตามความก้าวหน้าการฉีดวัคซีนป้องกันโรคล้มปี่ สกีน ปี พ.ศ. ๒๕๖๖ (งบกรมปศุสัตว์จัดซื้อ)

ณ วันที่ ๒๗ มีนาคม ๒๕๖๖

ลำดับ	อำเภอ	เป้าหมาย (ตัว)	ผลงานสะสม (ตัว)			รวม	คิดเป็น (%)	ปัญหา/อุปสรรค/ข้อเสนอแนะ
			โคนม	โคเนื้อ	กระบือ			
๑	เมืองลพบุรี	๗๖๒๕	๔๒๕๐	๓๗๕		๔๖๒๕	๖๐.๖๖	
๒	พัฒนานิคม	๕๓๘๕๐	๔๓,๗๑๐	๕๐๑๐		๔๗๗๒๐	๘๘.๖๒	
๓	ลำสนธิ	๑๙๐๕๐	๑๖๘๖๐	๙๑๕		๑๗๗๗๕	๙๓.๓๑	
๔	โคกสำโรง	๕๐๕๐	๒๓	๕๐๒๗		๕๐๕๐	๑๐๐.๐๐	
๕	ชัยบาดาล	๔๘๒๕	๑๗๗๕	๑๑๒๕		๒๙๐๐	๖๐.๑๐	
๖	ท่าหลวง	๘๒๗๕	๗๕๐			๗๕๐	๘๖.๕๐	
๗	ท่าม่วง	๑๐๐๐		๙๔๔	๕๖	๑๐๐๐	๑๐๐.๐๐	
๘	หนองม่วง	๑๓๒๕	๒๒๕	๓๐๐		๕๒๕	๓๙.๖๒	
๙	บ้านหมี่	๓๖๐๐	๑๒๙๒			๑๒๙๒	๓๕.๘๙	
๑๐	โคกเจริญ	๑๖๐๐	๕๐	๑๕๕๒	๘	๑๖๐๐	๑๐๐.๐๐	
๑๑	สระโบสถ์	๑๐๐๐		๖๐๐		๖๐๐	๖๐.๐๐	
รวม		๑๐๗๒๐๐				๙๐๒๓๗	๘๔.๑๘	

หมายเหตุ: ยอดวัคซีนล้มปี่ สกีน รวมกับวัคซีนที่จัดสรรเพิ่มเติมในเดือนมีนาคม ๒๕๖๖ ๑๗,๒๐๐ ได้ส

๔.๒ การฉีดวัคซีนป้องกันโรคปากและเท้าเปื่อยโคนมรอบ ๒/๖๖

รายงานติดตามความก้าวหน้าการฉีดวัคซีนป้องกันโรคปากและเท้าเปื่อยโคนม รอบ๒/๒๕๖๖

ณ วันที่ ๒๗ มีนาคม ๒๕๖๖

ลำดับ	อำเภอ	เป้าหมาย (ตัว)	ผลงาน (ตัว)	คิดเป็น (%)	ปัญหา/อุปสรรค/ข้อเสนอแนะ
๑	เมืองลพบุรี	๔๕๐๐	๔๕๐๐	๑๐๐.๐๐	
๒	บ้านหมี่	๑๔๐๐	๑๒๕๙	๘๙.๙๓	
๓	พัฒนานิคม	๕๐๑๔๐	๔๑๙๑๐	๘๓.๕๙	
๔	ท่าหลวง	๗๘๐๐	๗๖๓๔	๙๗.๘๗	
๕	ชัยบาดาล	๑๘๖๐	๑๘๔๒	๙๙.๐๓	
๖	ลำสนธิ	๑๘๐๐๐	๑๗๗๘๐	๙๘.๗๘	
๗	หนองม่วง	๗๐๐	๔๔๗	๖๓.๘๖	
๘	โคกสำโรง	๕๐	๒๓	๔๖.๐๐	
๙	โคกเจริญ	๕๐	๕๐	๑๐๐.๐๐	
รวม		๘๔๕๐๐	๗๕๔๔๕	๘๙.๒๘๔	

หมายเหตุ : โครงการรณรงค์ฉีดวัคซีนปากและเท้าเปื่อยโคนมรอบ ๒/๖๖ ระหว่างเดือนกุมภาพันธ์ - มีนาคม ๒๕๖๖

๔.๓ ผลงานการควบคุมประชากรสุนัข แมวโดยการผ่าตัดทำหมัน

รายงานจำนวนสัตว์ที่ได้รับการผ่าตัดทำหมันภายใต้โครงการสัตว์ปลอดโรค คนปลอดภัย จากโรคพิษสุนัขบ้า

ข้อมูล ณ วันที่ ๒๗ มีนาคม ๒๕๖๖

ลำดับ	อำเภอ	เป้าหมาย (ตัว)	จำนวนสุนัข-แมว(ตัว)	คิดเป็น (%)	ปัญหา/อุปสรรค/ข้อเสนอแนะ
๑	เมืองลพบุรี	๒๑๕	๒๑๕	๑๐๐.๐๐	
๒	พัฒนานิคม	๑๘๐	๑๓๑	๗๒.๗๘	
๓	โคกสำโรง	๒๐๐	๒๐๐	๑๐๐.๐๐	
๔	ชัยบาดาล	๑๘๐	๑๕๔	๘๕.๕๖	
๕	ท่าม่วง	๑๕๐	๒๓๕	๑๕๖.๖๗	
๖	บ้านหมี่	๑๖๐	๙๐	๕๖.๒๕	
๗	ท่าหลวง	๑๗๐	๑๑๘	๖๙.๔๑	
๘	สระโบสถ์	๑๔๐	๑๔๐	๑๐๐.๐๐	
๙	โคกเจริญ	๑๔๐	๘๐	๕๗.๑๔	
๑๐	ลำสนธิ	๑๖๐	๑๔๕	๙๐.๖๓	
๑๑	หนองม่วง	๑๖๐	๑๖๕	๑๐๓.๑๓	
รวม		๑๘๕๕	๑๖๗๓	๙๐.๑๙	

Update ๒๗/๐๓/๒๕๖๖



เอกสารแนบวาระ ๔.๑๕ เป้าหมายการปฏิบัติงานตามตัวชี้วัดปีงบประมาณ พ.ศ.๒๕๖๖ (กลุ่มพัฒนาสุขภาพสัตว์) ตัวชี้วัดที่ ๑ ระดับความสำเร็จในการยกระดับการเลี้ยงสัตว์ให้มีระบบการป้องกันโรคและการเลี้ยงสัตว์ที่เหมาะสม

อำเภอ	เป้าหมายการรับรองฟาร์มที่มีระบบการป้องกันโรคและการเลี้ยงสัตว์ที่เหมาะสม (ราย)														
	สัตว์ปีกพื้นเมือง		โคนม		โคเนื้อ		เปิด		แพะ		สุกร		รวม		
	ต่ออายุ	ขอใหม่	ต่ออายุ	ขอใหม่	ต่ออายุ	ขอใหม่	ต่ออายุ	ขอใหม่	ต่ออายุ	ขอใหม่	ต่ออายุ	ขอใหม่	ต่ออายุ	ขอใหม่	
เมือง	๒	๙		๑		๑				๒	๑		๑	๔	๑๓
ท่าม่วง	๓	๑๐							๒	๑				๓	๑๓
บ้านหมี่	๑	๗		๑					๑	๑				๒	๙
พัฒนานิคม	๑	๗	๑	๒						๑				๒	๑๐
ท่าหลวง	๑	๗	๑	๒						๑				๒	๑๐
ชัยบาดาล	๑	๗	๑	๓						๑		๒		๒	๑๓
ลำสนธิ	๑	๗	๑	๓						๑				๒	๑๑
โคกสำโรง	๑	๗		๑					๑	๒				๒	๑๐
หนองม่วง	๒	๙	๑	๑					๒	๒				๔	๑๒
สระโบสถ์	๑	๗		๑					๑	๑				๒	๙
โคกเจริญ	๑	๗							๓	๓				๔	๑๐
รวม	๑๕	๘๔	๕	๑๕	๐	๑	๐	๒	๑๐	๑๕	๐	๓		๓๐	๑๒๐

อำเภอ	ผลงานการรับรองฟาร์มที่มีระบบการป้องกันโรคและการเลี้ยงสัตว์ที่เหมาะสม (ราย)																		
	สัตว์ปีกพื้นเมือง		ไก่ไข่		โคนม		โคเนื้อ		เปิด		แพะ		แกะ		สุกร		รวม		
	ต่ออายุ	ขอใหม่	ต่ออายุ	ขอใหม่	ต่ออายุ	ขอใหม่	ต่ออายุ	ขอใหม่	ต่ออายุ	ขอใหม่	ต่ออายุ	ขอใหม่	ต่ออายุ	ขอใหม่	ต่ออายุ	ขอใหม่	ต่ออายุ	ขอใหม่	
เมือง																	๑	๐	๑
		๑๑															๒		๑๕
ท่าม่วง		๖																๐	๖
บ้านหมี่		๘																๐	๘
พัฒนานิคม																		๐	๐
ท่าหลวง	๑	๕																๑	๖
ชัยบาดาล	๑	๓	๒	๐	๑	๓					๖	๒			๑	๒		๑๑	๑๐
ลำสนธิ		๘				๔												๐	๑๓
โคกสำโรง																		๐	๐
หนองม่วง																		๐	๐
สระโบสถ์		๗																๐	๗
โคกเจริญ											๓	๕						๓	๕
รวม	๒	๔๘	๒	๐	๑	๗	๐	๐	๐	๐	๙	๑๕	๐	๐	๑	๕		๑๕	๗๔

สถานะ   รอตตรวจ  
  ตรวจครบ

อิงจากประชากรสัตว์ สามารถเปลี่ยนแปลงชนิดสัตว์ได้ แต่ต้องคงจำนวนหรือมากกว่า

เกณฑ์การให้คะแนนรอบ ๑/๕ คะแนนเต็ม ๕ คะแนน

๑ คะแนน อีพเคทรายชื่อเกษตรกรที่มีสถานะรับรองที่มีในปัจจุบันทั้งหมด ตามแบบฟอร์ม ฟป.๖.๑ ทางgoogle site เป็นปัจจุบันทุกเดือน

๒ คะแนน รับรองต่ออายุฟาร์ม GFM มากกว่าหรือเท่ากับร้อยละ ๒๕ ของเป้าหมาย

๒ คะแนน รับรองฟาร์ม GFM รายใหม่ มากกว่าหรือเท่ากับร้อยละ ๔๕ ของเป้าหมาย

## ตัวชี้วัดที่ ๒ ระดับความสำเร็จในการป้องกันโรคระบาดในสัตว์ (การฉีดวัคซีนป้องกันโรคในสัตว์)

ติดตามความก้าวหน้าการดำเนินงานตามเป้าหมายตัวชี้วัดที่ ๒ ระดับความสำเร็จในการป้องกันโรคระบาดในสัตว์ ณ วันที่ ๒๗ มีนาคม ๒๕๖๖

ลำดับที่	อำเภอ	ส่วนที่ ๑						ส่วนที่ ๒	
		ส่วนที่ ๑.๑ การป้องกันโรค FMD/Haemo (ส่ กสร.๕)			ส่วนที่ ๑.๒ การฉีดวัคซีนป้องกันโรคพิษสุนัขบ้าของ อบท.			ส่วนที่ ๒.๒ ระดับภูมิคุ้มกันกับพื้นที่เมืองที่ได้รับรอง GFM	
		๒.การฉีดวัคซีนป้องกันโรค FMD ๑ โหยบ (ฉีด) ต่อรอบ	๑.การฉีดวัคซีนเฮมา	แบบจัดซื้อ (แห่ง)	๑. แผนการฉีดวัคซีน (ฉีด)	๒. ผลการฉีดวัคซีน (ฉีด)	วัคซีนปากและเท้าปือย	รอบ ๑/๖๖ (ตัวอย่าง)	รอบ ๒/๖๖ (ตัวอย่าง)
๑	เมือง	ครบ	ครบ	ครบ	๒๑	๓๘๙๔	-	๒๐	
๒	บ้านหมี่	ครบ	ครบ	ครบ	๘	๗๘๑	๑๗๖๐	๒๐	
๓	ท่าม่วง	ครบ	-	ครบ	๑๐	๑๗,๒๐๕	๑๐๗๐		๒๐
๔	พัฒนานิคม	ครบ		ครบ	๕	๑๒,๕๙๔	๖๑๒๗	๒๐	
๕	ท่าหลวง	ครบ		ครบ	๖	๑๑๙๙๕	๒๙๕๐	๒๐	
๖	ชัยบาดาล	ครบ	ครบ	ครบ	๑๕	๒๘๒๕๓	๑๓๕๗๔	๒๐	
๗	ลำสนธิ	ครบ	ครบ	ครบ	๖	๘๙๕๓	-		๒๐
๘	โคกสำโรง	ครบ		ครบ	๑๔	๒๐๗๖๔	-	โคเนื้อ ๕ ตัว Day ๐, Day ๓๐	๒๐
๙	หนองม่วง	ครบ	ครบ	ครบ	๖	๙๖๖๗	-		๒๐
๑๐	สระโบสถ์	ครบ	-	ครบ	๔	๕๕๙๗	๒๖๕๐		๒๐
๑๑	โคกเจริญ	ครบ		ครบ	๓	๖๕๒๐	-	กระบือ ๕ ตัว Day ๐, Day ๓๐	

หมายเหตุ เป้าหมายวัคซีน FMD ๒ และ ๓ โหยบ กำหนดตามรอบที่ ๑/๖๖ หากมีการจัดสรรเพิ่มเติมให้รายงาน กสร.๕ ตามวัคซีนที่ได้รับแจ้ง การรายงาน : กสร.๕ การฉีดวัคซีนภายใน ๒ เดือนหลังจากออมนรงค์ และรายงานผลการปฏิบัติงานในระบบ e-Operation

## ตัวชี้วัดที่ ๓ ระดับความสำเร็จในการเฝ้าระวังโรค ควบคุมโรคและการรายงานโรคปากและเท้าเปื่อย โรคเฮโมรายิก

### เซพติกซีเมีย โรคไขหวัดนกและโรคพิษสุนัขบ้า

รายงานผลการดำเนินงานตามตัวชี้วัดที่ ๓ ส่วนที่ ๑ การเฝ้าระวังโรคระบาดในสุกรและสัตว์ปีก ส่วนที่ ๑.๑ การเฝ้าระวังโรคระบาดในสุกร ณ วันที่ ๒๔ มีนาคม ๒๕๖๖

ที่	อำเภอ	กิจกรรม ๑			กิจกรรม ๒			กิจกรรม ๓		
		การเฝ้าระวังอาการทางคลินิก			การเฝ้าระวังทางห้องปฏิบัติการในโรงฆ่าสุกร			การเฝ้าระวังทางห้องปฏิบัติการในฟาร์มสุกรที่นำสุกรเข้าเลี้ยงใหม่		
		เป้า	ผล	%	เป้า	ผล	%	เป้า	ผล	%
๑	เมือง	๑๖๘	๑๙๑	๑๑๓.๖๙	๒	-	-	๘	-	-
๒	บ้านหมี่	๑๑๕	๖๑	๕๓.๐๔	๑	๑	๑๐๐	๕	-	-
๓	ท่าม่วง	๑๓๓	๑๓๔	๑๐๐.๗๕	-	-	-	๖	๖	๑๐๐.๐๐
๔	พัฒนานิคม	๘๙	๕๔	๖๐.๖๗	๑	๑	๑๐๐	๕	๕	-
๕	ท่าหลวง	๕๐	๔๙	-	๑	๑	๑๐๐	๓	๑๑	๓๖๖.๖๗
๖	ชัยบาดาล	๑๔๓	๙๖	๖๗.๑๓	๒	๒	๑๐๐	๘	๘	๑๐๐.๐๐
๗	ลำสนธิ	๖๔	๖๔	-	๑	๑	๑๐๐	๓	๓	-
๘	โคกสำโรง	๑๖๒	-	-	๔	๓	๗๕	๘	-	-
๙	หนองม่วง	๔๗	๕๙	๑๒๕.๕๓	๑	๒	๒๐๐	๒	๒	๑๐๐.๐๐
๑๐	สระโบสถ์	๔๕	๒	๔.๔๔	-	-	-	๒	-	-
๑๑	โคกเจริญ	๓๒	๑	๓.๑๓	-	-	-	๒	๑	๕๐.๐๐
	รวม	๑๐๔๘	๗๑๑	๖๘	๑๓	๑๑	๘๕	๕๒	๓๖	๖๙



กิจกรรมที่ ๑



กิจกรรมที่ ๒



กิจกรรมที่ ๓



๔.๑๕.๒ ด้านพัฒนาปรับปรุงพันธุ์สัตว์

เป้าหมายการดำเนินงานตัวชี้วัด : ร้อยละเฉลี่ยถ่วงน้ำหนักของการผลิตสัตว์พันธุ์ดีโดยวิธีการผสมเทียม

เดือน มีนาคม พ.ศ.๒๕๖๖

จังหวัด/อำเภอ	แผนปฏิบัติงาน			ผลปฏิบัติงาน							
	การบริการผสมเทียม			การบริการผสมเทียม							
				โคนม			โคนเนื้อ			รวมสะสม (ตัว)	คิดเป็น%
	โคนม (ตัว)	โคนเนื้อ (ตัว)	รวม (ตัว)	ยกมา (ตัว)	ผลงาน เดือนนี้	รวม	ยกมา (ตัว)	ผลงาน เดือนนี้	รวม		
๑.เมืองลพบุรี	๑,๕๐๐	๑๐	๑,๕๑๐	๖๐๐	๑๘๘	๗๘๘	๑๑	๐	๑๑	๗๙๙	๕๒.๙๑
๒.พัฒนานิคม ๒	๑,๒๐๐	-	๑,๒๐๐	๖๙๔	๑๕๔	๘๔๘	๐	๐	๐	๘๔๘	๗๐.๖๗
๓.พัฒนานิคม ๓	๒,๗๐๐	-	๒,๗๐๐	๙๗๗	๑๘๔	๑,๑๖๑	๐	๐	๐	๑,๑๖๑	๔๓.๐๐
๔.ลำสนธิ๑	๒,๑๐๐	-	๒,๑๐๐	๑,๒๙๔	๒๐๐	๑,๔๙๔	๐	๐	๐	๑,๔๙๔	๗๑.๑๔
๕.ลำสนธิ ๒	๘๘๐	๕	๘๘๕	๔๕๗	๖๔	๕๒๑	๑๓	๒	๑๕	๕๓๖	๖๐.๕๖
๖.บ้านหมี่	๙๐๐	๑๐	๙๑๐	๒๘๖	๒๒	๓๐๘	๓๔	๗	๔๑	๓๔๙	๓๘.๓๕
๗.หนองม่วง	๒๐	๑๗๐	๑๙๐	๑๐	๔	๑๔	๕๐	๑๔	๖๔	๗๘	๔๑.๐๕
๘.โคกสำโรง	-	๒๐๐	๒๐๐	๐	๐	๐	๑๐๘	๑๘	๑๒๖	๑๒๖	๖๓.๐๐
๙.ท่าหลวง	๗๐๐	๕	๗๐๕	๓๓๔	๗๕	๔๐๙	๑๙	๒	๒๑	๔๓๐	๖๐.๙๙
รวม	๑๐,๐๐๐	๔๐๐	๑๐,๔๐๐	๔,๖๕๒	๘๙๑	๕,๕๔๓	๒๓๕	๔๓	๒๗๘	๕,๘๒๑	๕๕.๙๗

จังหวัด/อำเภอ	แผนปฏิบัติงาน			ผลปฏิบัติงาน							
	จำนวนสัตว์ที่ตั้งท้องจากการผสมเทียม			จำนวนสัตว์ที่ตั้งท้องจากการผสมเทียม							
	โคนม (ตัว)	โคนเนื้อ (ตัว)	รวม (ตัว)	โคนม			โคนเนื้อ			รวมสะสม (ตัว)	คิดเป็น%
				ยกมา (ตัว)	ผลงาน เดือนนี้	รวม	ยกมา (ตัว)	ผลงาน เดือนนี้	รวม		
๑.เมืองลพบุรี	๙๖๐	๗	๙๖๗	๘๓๘	๑๓๑	๙๖๙	๐	-	๐	๙๖๙	๑๐๐.๒๑
๒.พัฒนานิคม ๒	๗๖๘	-	๗๖๘	๒๔๖	๐	๒๔๖	๐	-	๐	๒๔๖	๓๒.๐๓
๓.พัฒนานิคม ๓	๑,๗๒๘	-	๑,๗๒๘	๕๙๒	๕๙๒	๑,๑๘๔	๐	-	๐	๑,๑๘๔	๖๘.๕๒
๔.ลำสนธิ๑	๑,๓๔๔	-	๑,๓๔๔	๔๕๕	๓๕๐	๘๐๕	๕๖	๑๐	๕๖	๘๖๑	๖๔.๐๖
๕.ลำสนธิ๒	๕๖๓	๓	๕๖๖	๓๐๑	๐	๓๐๑	๙	๐	๙	๓๑๐	๕๔.๗๗
๖.บ้านหมี่	๕๗๖	๖	๕๘๒	๑๑๕	๔๒	๑๕๗	๒๖	๕	๓๑	๑๘๘	๓๒.๓๐
๗.หนองม่วง	๑๓	๑๐๙	๑๒๒	๐	๐	๐	๑๑	๑	๑๒	๑๒	๙.๘๔
๘.โคกสำโรง	-	๑๒๘	๑๒๘	๐	๐	๐	๔๔	๑๐	๕๔	๕๔	๔๒.๑๙
๙.ท่าหลวง	๔๔๘	๓	๔๕๑	๖๔	๑๘	๘๒	๘	๑๔	๘	๙๐	๑๙.๙๖
รวม	๖,๔๐๐	๒๕๖	๖,๖๕๖	๒,๖๑๑	๑,๑๓๓	๓,๗๔๔	๑๔๔	๔๐	๑๘๔	๓,๙๒๘	๕๙.๐๑

จังหวัด/อำเภอ	แผนปฏิบัติงาน			ผลปฏิบัติงาน							
	ลูกสัตว์เกิดจากการบริการผสมเทียม			ลูกสัตว์เกิดจากการบริการผสมเทียม							
				โคนม			โคนเนื้อ			รวม (ตัว)	คิดเป็น%
	โคนม (ตัว)	โคนเนื้อ (ตัว)	รวม (ตัว)	ยกมา (ตัว)	ผลงาน เดือนนี้	รวม	ยกมา (ตัว)	ผลงาน เดือนนี้	รวม		
๑.เมืองลพบุรี	๙๐๐	๖	๙๐๖	๒๓๘	๑๓๖	๓๗๔	๐	-	๐	๓๗๔	๔๑.๒๘
๒.พัฒนานิคม ๒	๗๒๐	-	๗๒๐	๓๙๙	๙๒	๔๙๑	๐	-	๐	๔๙๑	๖๘.๑๙
๓.พัฒนานิคม ๓	๑,๖๒๐	-	๑,๖๒๐	๕๑๙	๕๑๙	๑,๐๓๘	๐	-	๐	๑,๐๓๘	๖๔.๐๗
๔.ลำสนธิ๑	๑,๒๖๐	-	๑,๒๖๐	๕๗๔	๑๐๐	๖๗๔	๐	-	๐	๖๗๔	๕๓.๔๙
๕.ลำสนธิ๒	๕๒๘	๓	๕๓๑	๓๑๐	๐	๓๑๐	๐	-	๐	๓๑๐	๕๘.๓๘
๖.บ้านหมี่	๕๔๐	๖	๕๔๖	๒๔๗	๔๓	๒๙๐	๓๕	๙	๔๔	๓๓๔	๖๑.๑๗
๗.หนองม่วง	๑๒	๑๐๒	๑๑๔	๐	๒	๒	๔	๒	๖	๘	๗.๐๒
๘.โคกสำโรง	-	๑๒๐	๑๒๐	๐	๐	๐	๗๓	๑๒	๘๕	๘๕	๗๐.๘๓
๙.ท่าหลวง	๔๒๐	๓	๔๒๓	๑๔๙	๓๔	๑๘๓	๖๐	๑๘	๗๘	๒๖๑	๖๑.๗๐
รวม	๖,๐๐๐	๒๔๐	๖,๒๔๐	๒,๔๓๖	๙๒๖	๓,๓๖๒	๑๗๒	๓๒	๒๐๔	๓,๕๖๖	๕๗.๑๕