

สรุปรายงานการประชุมขับเคลื่อนการปฏิบัติราชการ
ครั้งที่ ๔/๒๕๖๔

วันศุกร์ที่ ๓๐ เมษายน พ.ศ. ๒๕๖๔ เวลา ๐๙.๐๐ น.เป็นต้นไป

ผ่าน Web Conference

ณ ห้องประชุมสำนักงานปศุสัตว์จังหวัดลพบุรี

.....

ผู้มาประชุม

| | | | |
|-------------------|----------------|--|--------------------------------------|
| ๑. นายจรูญ | ชูเกียรติวัฒนา | ปศุสัตว์จังหวัดลพบุรี | ประธาน |
| ๒. นายนิธิวัชร | รัตแรง | หัวหน้ากลุ่มยุทธศาสตร์สารสนเทศการปศุสัตว์ | |
| ๓. นางสาวบุษบา | ถานอาดนา | นายสัตวแพทย์ชำนาญการ | |
| ๔. นางสาวปารมี | เอี่ยมเขย | นายสัตวแพทย์ชำนาญการ | |
| ๕. นายสุริยาวัชร | พิทักษ์สงคราม | นักวิชาการสัตวบาลปฏิบัติการ | |
| ๖. นางสาวพจนีย์ | วีระนนท์ | เจ้าพนักงานการเงินและบัญชีชำนาญงาน | |
| ๗. นางปรมาภรณ์ | ร้อยดาพันธ์ุ์ | เจ้าพนักงานธุรการชำนาญงาน | |
| ๘. นายอิทธิพล | เงินสว่าง | เจ้าพนักงานสัตวบาลปฏิบัติงาน | |
| ๙. นายฐิติวัฒน์ | พลชัย | ปศุสัตว์อำเภอเมืองลพบุรี | |
| ๑๐. นายจำนงค์ | สิทธิราช | ปศุสัตว์อำเภอสระโบสถ์ | |
| ๑๑. นายโอฬาร | นวนานุช | ปศุสัตว์อำเภอพัฒนานิคม | |
| ๑๒. นายธีเชษฐ์ | แก้วมณี | ปศุสัตว์อำเภอท่าหลวง | |
| ๑๓. นายนิพนธ์ | พลอยโพธิ์ | สัตวแพทย์ชำนาญงาน | รักษาราชการแทน ปศุสัตว์อำเภอหนองม่วง |
| ๑๔. นายสินชัย | ขุนเคลือบทอง | ปศุสัตว์อำเภอโคกเจริญ | |
| ๑๕. นายอนุสรณ์ | สุขอุ้นพงษ์ | ปศุสัตว์อำเภอโคกสำโรง | |
| ๑๖. นายสมชาย | มาสา | ปศุสัตว์อำเภอท่าม่วง | |
| ๑๗. นายธวัช | ไชโย | ปศุสัตว์อำเภอลำสนธิ | |
| ๑๘. นายสนองนาถ | สุภาคม | ปศุสัตว์อำเภอบ้านหมี่ | |
| ๑๙. นายธวัชชัย | มากมี | ปศุสัตว์อำเภอชัยบาดาล | |
| ๒๐. นายอุทิศ | สนิม | สัตวแพทย์ชำนาญงาน แทน หัวหน้าด่านกักกันสัตว์ลพบุรี | |
| ๒๑. นางสาวอภิญา | วิจารณ์ | นายสัตวแพทย์ชำนาญการ | |
| ๒๒. นางสาวพรทิพย์ | เม้าราศี | เจ้าหน้าที่ระบบงานคอมพิวเตอร์ | |
| ๒๓. นายทีติกร | ทับทิมทอง | นักจัดการงานทั่วไป | |

ผู้ไม่มาประชุม

| | | | |
|-------------------|----------------|------------------------------|-----------------|
| ๑. นายศักดิ์ชัย | พนิตจิตบุญ | นายสัตวแพทย์ชำนาญการพิเศษ | อยู่ระหว่างอบรม |
| ๒. นายสมพร | ดอนไผ่ลื้อ | หัวหน้าด่านกักกันสัตว์ลพบุรี | ติตราชการ |
| ๓. นางสาวกานต์รวี | ชวนพัฒน์ | นายสัตวแพทย์ชำนาญการ | ติตราชการ |
| ๔. นายคณิน | วงศารัตน์ศิลป์ | นายสัตวแพทย์ชำนาญการ | ติตราชการ |
| ๕. นายวัชรพงษ์ | ฟ้ากระจ่าง | นายสัตวแพทย์ชำนาญการ | ติตราชการ |
| ๖. นางสาวอาภาพร | บุญสุวรรณ | นายสัตวแพทย์ชำนาญการ | ติตราชการ |
| ๗. นายปริญญา | ปาพรม | นายสัตวแพทย์ชำนาญการ | ติตราชการ |
| ๘. นายอนุชา | กิ่งวรรณ | นักวิชาการสัตวบาล | ติตราชการ |
| ๙. นางสาวนิรมล | ยอดสุรินทร์ | นักวิชาการสัตวบาล | ติตราชการ |
| ๑๐. นางสาวสายสมร | โพธิระหงษ์ | นักวิชาการสัตวบาล | ติตราชการ |

เริ่มประชุมเวลา ๐๙.๐๐ น.

เมื่อที่ประชุมพร้อมแล้ว นายจรูญ ชูเกียรติวัฒนา ปศุสัตว์จังหวัดลพบุรีประธานในที่ประชุม
เปิดการประชุมตามระเบียบวาระการประชุม ดังนี้

ระเบียบวาระการประชุมที่ ๑ เรื่องประธานแจ้งให้ที่ประชุมทราบ

| | |
|--|--|
| ๑. เรื่องแจ้งให้ทราบ | |
| ปศุสัตว์จังหวัด ลพบุรี นายอุทิศ สนิม นายอนุสรณ์ สุขอุณหงษ์ มติที่ประชุม | - ให้เข้มงวดมาตรการป้องกันโรคคหิวแอฟริกาในสุกร ประชาสัมพันธ์ให้เกษตรกรรับรู้ หากพบสุกรเข้าข่ายเป็นโรคให้รีบแจ้งเจ้าหน้าที่ทันที - ด่านกักสัตว์ลพบุรีได้ดำเนินการออกตระเวนหาข่าวตามพื้นที่เสี่ยงและประสานงานข่าว ในพื้นที่ - สำนักงานปศุสัตว์อำเภอโคกสำโรง ได้ดำเนินการร่วมกับด่านกักสัตว์ลพบุรี ในการ เข้มงวดการเคลื่อนย้ายเข้ามาในพื้นที่ รับทราบ |

ระเบียบวาระการประชุมที่ ๒ รับรองรายงานการประชุมครั้งที่ ๓/๒๕๖๔ เมื่อวันที่ ๒๔ มีนาคม พ.ศ. ๒๕๖๔

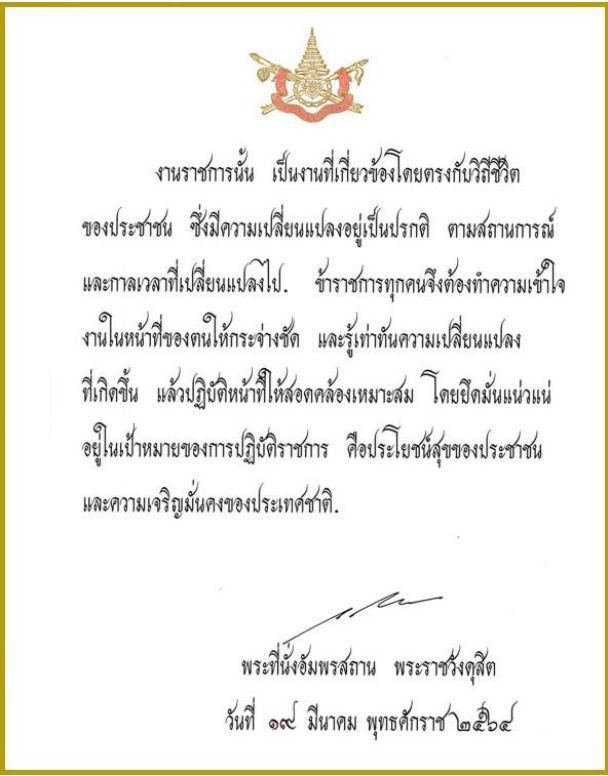
ระเบียบวาระการประชุมที่ ๓ เรื่องสืบเนื่องจากการประชุมครั้งที่แล้ว
-ไม่มี-

ระเบียบวาระการประชุมที่ ๔ เรื่องเพื่อทราบ

๔.๑ รายงานผลการเบิกจ่าย ณ วันที่ ๓๐ เมษายน ๒๕๖๔ (ฝ่ายบริหารทั่วไป)

| | |
|--|-------------------------------------|
| นางสาวพจนีย์ วีระนนท์ มติที่ประชุม | - เบิกจ่ายได้แล้ว ๗๘.๓๓% รับทราบ |
|--|-------------------------------------|

๔.๒ แนวทางการส่งเสริมคุณธรรม จริยธรรม ของบุคลากรภาครัฐภายในจังหวัด (ฝ่ายบริหารทั่วไป)

| | |
|--------------------------|--|
| นางสาวพจนีย์ วีระนนท์ |  <p>งานราชการนั้น เป็นงานที่เกี่ยวข้องโดยตรงกับวิถีชีวิต ของประชาชน ซึ่งมีความเปลี่ยนแปลงอยู่เป็นปกติ ตามสถานการณ์ และกาลเวลาที่เปลี่ยนแปลงไป ข้าราชการทุกคนจึงต้องทำความเข้าใจ งานในหน้าที่ของตนให้กระจ่างชัด และรู้เท่าทันความเปลี่ยนแปลง ที่เกิดขึ้น แล้วปฏิบัติหน้าที่ให้สอดคล้องเหมาะสม โดยยึดมั่นแน่วแน่ อยู่ในเป้าหมายของการปฏิบัติราชการ คือประโยชน์สุขของประชาชน และความเจริญมั่นคงของประเทศไทย.</p> <p>พระที่นั่งอัมพรสถาน พระราชวังดุสิต วันที่ ๑๙ มีนาคม พุทธศักราช ๒๕๖๔</p> |
|--------------------------|--|

- ขอความอนุเคราะห์ข้าราชการ พนักงานราชการ ลูกจ้าง พนักงานจ้าง และเจ้าหน้าที่ทุกคน ที่ทำงานกับหน่วยงานมาเป็นระยะเวลาไม่น้อยกว่า ๑ ปี ตอบแบบสำรวจการรับรู้ของผู้มีส่วนได้ส่วนเสียภายใน (IIT) ตั้งแต่วันที่ ๑ เมษายน ถึงวันที่ ๓๑ พฤษภาคม ๒๕๖๔ ดังนี้

ช่องทางการตอบแบบสำรวจการรับรู้ของผู้มีส่วนได้ส่วนเสียภายใน
(Internal Integrity And Transparency Assessment : IIT)
จังหวัดลพบุรี

๑. ทาง URL: <https://itas.nacc.go.th/go/iit/ynkoww>
๒. ทาง QR code



- ขอความร่วมมือในการปฏิบัติตามมาตรการป้องกันโรคติดเชื้อไวรัสโคโรนา ๒๐๑๙ (Covid-19) ไม่เคลื่อนย้ายไปต่างจังหวัดโดยไม่จำเป็น

มติที่ประชุม

รับทราบ

๔.๓ โครงการพัฒนาเกษตรกรปราดเปรื่อง (Smart Farmer) (กลุ่มส่งเสริมและพัฒนาการปศุสัตว์)

นายสุริยาวัช
พิทักษ์สงคราม

๑. โครงการพัฒนาเกษตรกรสู่ Smart Farmer เกษตรกรจำนวน ๑๐ คน

- อ.หนองม่วง ๑ คน
- อ.ชัยบาดาล ๒ คน
- อ.สระโบสถ์ ๓ คน
- อ.ท่าม่วง ๓ คน
- อ.บ้านหมี่ ๑ คน

๒. โครงการอาสาปศุสัตว์สู่ Smart Farmer เกษตรกรจำนวน ๑๐ คน

- อ.หนองม่วง ๑ คน
- อ.ชัยบาดาล ๒ คน
- อ.สระโบสถ์ ๒ คน
- อ.ท่าม่วง ๑ คน
- อ.บ้านหมี่ ๑ คน
- อ.ลำสนธิ ๒ คน
- อ.เมืองลพบุรี ๑ คน
- อ.โคกสำโรง ๑ คน
- อ.ท่าหลวง ๑ คน

๓. โครงการพัฒนา Smart Farmerต้นแบบ เกษตรกรจำนวน ๑๐ คน

คัดเลือกจาก เกษตรกรโครงการพัฒนาเกษตรกรสู่ Smart Farmer ปี ๒๕๖๓

๔. โครงการสร้างผู้นำเยาวชนเกษตรกรด้านปศุสัตว์ เกษตรกรจำนวน ๑๐ คน

- อ.หนองม่วง ๑ คน
- อ.ชัยบาดาล ๒ คน
- อ.สระโบสถ์ ๑ คน
- อ.เมืองลพบุรี ๑ คน
- อ.โคกสำโรง ๒ คน
- อ.ท่าหลวง ๑ คน

| | |
|--------------|---|
| มติที่ประชุม | อ.โคกเจริญ ๑ คน อ.พัฒนานิคม ๑ คน ส่งรายชื่อเกษตรกรภายในวันที่ ๑๔ พฤษภาคม ๒๕๖๔ รับทราบ |
|--------------|---|

๔.๔ โครงการ ๑ ตำบล ๑ กลุ่มเกษตรกรทฤษฎีใหม่ ด้านปศุสัตว์ (กลุ่มส่งเสริมและพัฒนาการปศุสัตว์)

| | |
|---|--|
| นายสุริยาวัช พิทักษ์สงคราม มติที่ประชุม | ๑. เป้าหมาย ๑๕๐ ราย ๒. พื้นที่ดำเนินการ อ.โคกเจริญ อ.ชัยบาดาล อ.ท่าม่วง อ.บ้านหมี่ อ.พัฒนานิคม อ.เมืองลพบุรี รับทราบ |
|---|--|

๔.๕ โครงการระบบส่งเสริมการเกษตรแบบแปลงใหญ่ ด้านปศุสัตว์ (กลุ่มส่งเสริมและพัฒนาการปศุสัตว์)

| | |
|---|--|
| นายสุริยาวัช พิทักษ์สงคราม มติที่ประชุม | - ขอความร่วมมือส่งเอกสารสำเนารายงานการประชุมขอยกเลิกโครงการ ของสหกรณ์ โคนมไทยเดนมาร์คพัฒนานิคม และขอรายละเอียดการดำเนินการของ สหกรณ์โคนมไทย-เดนมาร์ค ชอนม่วง และสหกรณ์โคนมท่าหลวง รับทราบ |
|---|--|

๔.๖ แจ้างแผนตรวจติดตามฟาร์มเลี้ยงสัตว์ประจำเดือนพฤษภาคม (กลุ่มพัฒนาคุณภาพสินค้าปศุสัตว์)

| | | | |
|--------------------------|---|---|--------------------------------|
| นางสาวปารมี เอี่ยมเชย | ตรวจติดตามฟาร์มไก่พันธุ์ เดือนพฤษภาคม ๒๕๖๔ | | |
| | อำเภอ | ตรวจติดตามครั้งที่ | รายชื่อฟาร์ม |
| | ชัยบาดาล | ๒ | ไก่พ่อแม่พันธุ์ฟาร์มดีเลิศ ๑ |
| | | ๒ | ไก่พ่อแม่พันธุ์ฟาร์มดีเลิศ ๒ |
| | | ๒ | ไก่พ่อแม่พันธุ์ฟาร์มดีเลิศ ๓ |
| | | ๒ | ไก่พ่อแม่พันธุ์ฟาร์มดีเลิศ ๔ |
| | ตรวจติดตามฟาร์มสุกร เดือน พฤษภาคม ๒๕๖๔ | | |
| | อำเภอ | ตรวจติดตามครั้งที่ | รายชื่อฟาร์ม |
| | ชัยบาดาล ๔ ฟาร์ม | ๑ | เจริญคำ, อภิวัฒน์, นวลนภาฟาร์ม |
| | | ๒ | บ.เบทาโกรเกษตร |
| ท่าม่วง ๔ ฟาร์ม | ๑ | พ้อย สมเจตน์และอนุชนาฟาร์ม/สมวรรณและสิทธิ ๑,๒,๓ /ประจบ๑,๒, และเจจจา ๑,๒ ฟาร์ม | |
| | ๒ | มะลิ ๑,๒ ทวีป ๑,๒,๓ สุไรฟาร์ม | |
| เมือง ๑ ฟาร์ม | ๒ | ศรีฟาร์ม | |
| หนองม่วง ๑ ฟาร์ม | ๒ | บมจ.ซีทีเอฟ (ประเทศไทย) จำกัด | |
| ท่าหลวง ๑ ฟาร์ม | ๒ | ทีบีจีฟาร์ม | |
| รวม | ๑๑ ฟาร์ม | | |

| ตรวจติดตามฟาร์มไก่เนื้อ เดือน พฤษภาคม ๒๕๖๔ | | |
|--|--------------------|---|
| อำเภอ | ตรวจติดตามครั้งที่ | รายชื่อฟาร์ม |
| เมือง ๑๓ ฟาร์ม | ๑ | ชินิชฐา ,เดือนเพ็ญ ,ประติษฐ์ ,คงเดช ,สุบิน ,ลำควน ,อุไร ,เก็บ ,สุภาภรณ์ ,สมศักดิ์ ,งษ์ชัย |
| | ๒ | สมคิดฟาร์ม,สมหมายฟาร์ม |
| พัฒนานิคม ๒ ฟาร์ม | ๑ | เขนนิก้าฟาร์ม |
| | ๒ | บุญญ์สิริฟาร์ม |
| หนองม่วง ๓ ฟาร์ม | ๒ | หจก.ช.อำเภอฟาร์ม (๒๐๐๘) ,บ.หิวทอง จก.,ประสิทธิ์ฟาร์ม |
| โคกสำโรง ๒ ฟาร์ม | ๑ | ธนฟาร์มไทย,รุ่งเรืองฟาร์ม |
| โคกเจริญ ๑ ฟาร์ม | ๒ | สามพันไร่ |
| ท่าม่วง ๑ ฟาร์ม | ๒ | สมพรฟาร์ม |
| รวม | ๒๒ ฟาร์ม | |

| ตรวจติดตามฟาร์มโคนม เดือน พฤษภาคม ๒๕๖๔ | | |
|--|-------------------------------------|--|
| อำเภอ | ตรวจติดตามครั้งที่ | รายชื่อฟาร์ม |
| พัฒนานิคม ๒๒ ฟาร์ม | ๑ | นางสาวนงค์เยาว์ แก้วบังเกิด ๑๗/๑ ม.๕ ต.มะนาวหวาน |
| | ๑ | นางไพรวลัย แดงค้อย ๔๕/๒ ม.๙ ต.ห้วยขุนราม |
| | ๑ | นางสาวทองใบ ท้าวสี ๓๑๙ ม.๙ ต.พัฒนานิคม |
| | ๑ | นางจันทิมา ทองนุ้ย ๑๔ ม.๒ ต.หนองบัว |
| | ๑ | นายเอกรักษ์ เหล็กดี ๑๗๔/๑ ม.๕ ต.ห้วยขุนราม |
| | ๑ | นางสาวอมรรรัตน์ เฉลิมวัฒน์ ๑๘๘ ม.๒ ต.ห้วยขุนราม |
| | ๑ | นายสุธีร์ ทุมณี ๑๘๐ ม.๕ ต.ห้วยขุนราม |
| | ๑ | นางวราญา รุ่งกิจกุลภัค ๓๔ ม.๔ ต.หนองบัว |
| | ๑ | นางสุภาภรณ์ ผักประสม ๔๑/๑ ม.๒ ต.ห้วยขุนราม |
| | ๑ | นางไกรรัตน์ สิงหนาท ๒๙ ม.๗ ต.ห้วยขุนราม |
| | ๑ | นางอาราณี ไนรา ๒๗/๗ ม.๗ ต.ห้วยขุนราม |
| | ๑ | นายณรงค์ อ้วนแก้ว ๑๑๓/๑ ม.๗ ต.ห้วยขุนราม |
| | ๑ | นายณรงค์ อ้วนแก้ว ๕๕ ม.๗ ต.ห้วยขุนราม |
| | ๑ | นางพนัณิศา มาลาพิทักษ์ ๘๓ ม.๗ ต.ห้วยขุนราม |
| | ๑ | นางพนัณิศา มาลาพิทักษ์ ๑๗/๑ ม.๗ ต.ห้วยขุนราม |
| | ๑ | นายสมร สิงห์เสภา ๒๗ ม.๗ ต.ห้วยขุนราม |
| | ๑ | นายไพฑูรย์ สุปน ๑๐๘/๒ ม.๖ ต.ห้วยขุนราม |
| | ๒ | นางทวี เจริญพันธ์ ๔ ม.๘ ต.หนองบัว |
| | ๒ | นางสาวปราณี โกศลสิทธิ์ ๓ ม.๘ ต.หนองบัว |
| | ท่าหลวง ๕ ฟาร์ม | ๒ |
| ๒ | | นางอารีย์ ละบุญเมือง ๑๐ ม.๘ ต.หนองบัว |
| ๒ | | นางสำราญ ราชธา ๑๕ ม.๒ ต.ขอนแก่น |
| ๒ | | นายสมใจ บรรดาศักดิ์ ๘๖/๒ ม.๕ ต.ชัยจำปา |
| ลำสนธิ ๔ ฟาร์ม | ๒ | นางสาวมะลิ ขาวเงิน ๑๑๓/๓ ม.๑ ต.ชัยจำปา |
| | ๒ | นายแสง วรรณกุล ๒๐๔ ม.๑ ต.ชัยจำปา |
| | ๒ | นายสิงห์โต เปียนขุนทด ๑๐๕ ม.๑ ต.หัวลำ |
| | ๒ | นายใกล้ ฤทธิบุรี่ ๙๕ ม.๑ ต.หัวลำ |
| บ้านหมี่ ๕ ฟาร์ม | ๑ | นายใกล้รุ่ง พงษ์พะกา ๒๐๙ ม.๔ ต.หนองรี |
| | ๒ | นางเอี่ยมพร นาคไทย ๓๗ ม.๖ ต.ชัยสมบูรณ์ |
| | ๒ | นางสาวจิระนันท์ อ้าภา ๕ ม.๘ ต.หนองรี |
| | ๒ | นางกัญญารัตน์ หงษ์เวียงจันทร์ ๑๔๘ ม.๗ ต.หนองรี |
| รวม | ๑ | นางระเบียบ มูลประเสริฐ ๑๖๗/๔ ม.๗ ต.ดอนดึง |
| | ๑ | นายสมบัติ สุขโรจน์ ๒๒ ม.๓ ต.หนองม่วง |
| | ๑ | นางศจี ทองเหลืองสุข ๓๖ ม.๓ ต.หนองม่วง |
| | ๒ | นางประนอม โมทิพย์ ๑๖๐ ม.๔ ต.หนองม่วง |
| ๒ | นายชวิต กล่อมวงศ์ ๔๐ ม.๓ ต.หนองม่วง | |
| รวม | ๓๖ ฟาร์ม | |

มติที่ประชุม

รับทราบ

๔.๗ แจ้างแผนเก็บตัวอย่างหาสารตกค้าง ประจำปี ๒๕๖๔ (กลุ่มพัฒนาคุณภาพสินค้าปศุสัตว์)

| นางสาวปารมี เอี่ยมเขย | | แผนการเก็บตัวอย่างตรวจสอบหาสารตกค้าง ปี ๒๕๖๔ | | | | | |
|-----------------------|------------------|--|------------------|-----------|------------------------|--------------------|-----------------------|
| | | กลุ่ม | สารตกค้างที่ตรวจ | ชนิดสัตว์ | ตัวอย่าง/อวัยวะที่เก็บ | จำนวน ค.ย. ที่เก็บ | เดือนที่เก็บ ตัวอย่าง |
| A๑ | Hormones | สุกร | อาหาร | ๒ | พ.ค.๖๔ | พัฒนาโคม | |
| A๕ | Beta-agonists | สุกร | อาหาร | ๒ | พ.ค.๖๔ | พัฒนาโคม | |
| Ab | Nitroimidazoles | สุกร | อาหาร | ๓ | พ.ค.๖๔ | ชัยบาดาล | |
| B๒(c) | Carbamates | สุกร | เนื้อ | ๑ | พ.ค.๖๔ | ชัยบาดาล | |
| A๑ | Hormones | เป็ดเนื้อ | อาหาร | ๑ | พ.ค.๖๔ | หนองม่วง | |
| B๓(c) | Heavy Metal (Hg) | เป็ดเนื้อ | อาหาร | ๑ | พ.ค.๖๔ | หนองม่วง | |
| B๓ (c) | Heavy metal (Cd) | เป็ดเนื้อ | อาหาร | ๑ | พ.ค.๖๔ | หนองม่วง | |
| Ab | Chloramphenicol | เป็ดเนื้อ | อาหาร | ๑ | พ.ค.๖๔ | หนองม่วง | |
| Ab | Nitrofurans | ไก่เนื้อ | น้ำดื่ม | ๑ | พ.ค.๖๔ | สระโบสถ์ | |
| Ab | Nitrofurans | ไก่เนื้อ | กล้ามเนื้อ | ๓ | พ.ค.๖๔ | สระโบสถ์ | |
| Ab | Chloramphenicol | ไก่เนื้อ | กล้ามเนื้อ | ๓ | พ.ค.๖๔ | สระโบสถ์ | |
| Ab | Chloramphenicol | ไก่เนื้อ | น้ำดื่ม | ๑ | พ.ค.๖๔ | โคกเจริญ | |
| Ab | Nitroimidazoles | ไก่เนื้อ | น้ำดื่ม | ๑ | พ.ค.๖๔ | โคกเจริญ | |
| B๓ (c) | Heavy metal (Cd) | ไก่เนื้อ | อาหาร | ๒ | พ.ค.๖๔ | โคกเจริญ | |

หมายเหตุ - ไข่ไก่ ๑ ตัวอย่าง = ๑๒ ฟอง
 - ไขนกรักษา ๑ ตัวอย่าง = ๓๖ ฟอง
 - เนื้อไก่, ตับไก่, ตับเป็ด, เนื้อเป็ด ๑ ตัวอย่าง = ๕๐๐ กรัม
 - เนื้อสุกร, ไขมันสุกร, ตับ เก็บจากโรงฆ่าสัตว์ (สุกรต้องมาจากฟาร์มมาตรฐานเท่านั้น) ๑ ตัวอย่าง = ๕๐๐ กรัม
 - น้ำ สุกร, ไก่, เป็ด ๑ ตัวอย่าง = ๕๐๐ มิลลิลิตร
 - อาหารไก่, สุกร, เป็ด (เก็บที่โรงอาหาร ระยะสุดท้ายเท่านั้น)
 - ตัวอย่างการกรอกในของอาหาร **อาหารสำหรับสุกรน้ำหนัก ๕๐ กก. ถึงชาย (ระยะสุดท้าย)**
อาหารสำหรับไก่เนื้ออายุ ๓ สัปดาห์ ถึงชาย (ระยะสุดท้าย)
 ส่งจังหวัด ๒ ของ เก็บไว้ที่ฟาร์ม ๑ ของ (ของละ ๕๐๐ กรัม)

มติที่ประชุม รับทราบ

๔.๘ รายละเอียดตัวชี้วัดฯ (กลุ่มพัฒนาคุณภาพสินค้าปศุสัตว์)

| นางสาวปารมี เอี่ยมเขย | | ที่ | ตัวชี้วัดรายบุคคลรอบที่ ๑/๒๕๖๔ | ระดับคะแนน |
|-----------------------|---|---|---|------------|
| | | ระดับความสำเร็จของการพัฒนามาตรฐานสินค้าปศุสัตว์ | | |
| มติที่ประชุม | | | ตัวชี้วัดบังคับ | |
| | ๑ | การพัฒนาโรงฆ่าสัตว์ให้ได้มาตรฐาน | | ๔.๔๔ |
| | ๒ | การรับรองสถานที่จำหน่ายเนื้อสัตว์โครงการปศุสัตว์ OK | | ๕ |
| | ๓ | การรับรองสถานที่จำหน่ายไข่สดตามโครงการไข่ปลอดภัยใส่ใจผู้บริโภค (ปศุสัตว์ OK) | | ๕ |
| มติที่ประชุม | | | ตัวชี้วัดเลือก (เลือก ๔ ตัวชี้วัด จาก ๔ ตัวชี้วัด) | |
| | ๑ | ตลาดรองรับสินค้าปศุสัตว์ฮาลาล | | ๕ |
| | ๒ | โครงการฟาร์มรักษาสังแวดล้อม (สุกร) | | ๕ |
| | ๓ | จำนวนสถานประกอบการที่ได้รับการแนะนำและการตรวจประเมินปศุสัตว์อินทรีย์ | | ๕ |
| | ๔ | การส่งเสริมสถานประกอบการที่ได้รับการรับรองการปฏิบัติที่ดีสำหรับโรงฆ่าสัตว์ภายในประเทศ (GMP) | | ๓ |

๔.๙ มาตรการเฝ้าระวัง ป้องกันและควบคุมโรคคอตีบ สกีน ในโรงฆ่าโค-กระบือ (กลุ่มพัฒนาคุณภาพสินค้าปศุสัตว์)

| | |
|-----------------------|--|
| นางสาวปารมี เอี่ยมเขย | - ขอความร่วมมือโรงฆ่าสัตว์หากพบสัตว์ที่มีลักษณะเป็นโรคให้แจ้งเจ้าหน้าที่กรมปศุสัตว์ เข้าสอบสวนหาแหล่งที่มา ก่อนให้นำสัตว์เข้าฆ่าได้ โดยตัดแต่งบริเวณที่มีลักษณะไม่พึงประสงค์ออก |
| มติที่ประชุม | - ขอความร่วมมือโรงฆ่าสัตว์ กำจัดแหล่งเพาะพันธุ์แมลงพาหะ กางมุ้ง ฉีดพ่นยาฆ่าแมลง ปรับพื้นที่ที่มีแหล่งน้ำขัง ทำความสะอาดขจัดสิ่งปฏิกูลเพื่อป้องกันการแมลงวางไข่ สำนักงานปศุสัตว์จังหวัดลพบุรีได้ทำหนังสือแจ้งโรงฆ่าสัตว์ในจังหวัดลพบุรีทราบแล้ว |

๔.๑๐ ผลสรุปการประชุมตรวจติดตามความก้าวหน้าผลการปฏิบัติงานตามนโยบายของรัฐบาล กระทรวงเกษตรและสหกรณ์และกรมปศุสัตว์ พื้นที่ปศุสัตว์เขต ๑ รอบที่ ๑/๒๕๖๔ (กลุ่มพัฒนาคุณภาพสินค้าปศุสัตว์)

| | |
|-----------------------|--|
| นางสาวปารมี เอี่ยมเขย | - เน้นย้ำพนักงานตรวจโรคสัตว์ให้ส่งรายงาน การตรวจสัตว์ก่อนฆ่าและหลังฆ่า และรายงานการรับรองให้จำหน่ายเนื้อสัตว์ให้เป็นไปตามระเบียบกรมปศุสัตว์ปี ๒๕๖๒ หากพบพนักงานโรคไม่ปฏิบัติตามระเบียบให้แจ้ง สพส. ถอนการขึ้นทะเบียนพนักงานตรวจโรคสัตว์ได้ |
| มติที่ประชุม | รับทราบ |

๔.๑๑ ประกาศกระทรวงทรัพยากรธรรมชาติและสิ่งแวดล้อม (กลุ่มพัฒนาคุณภาพสินค้าปศุสัตว์)

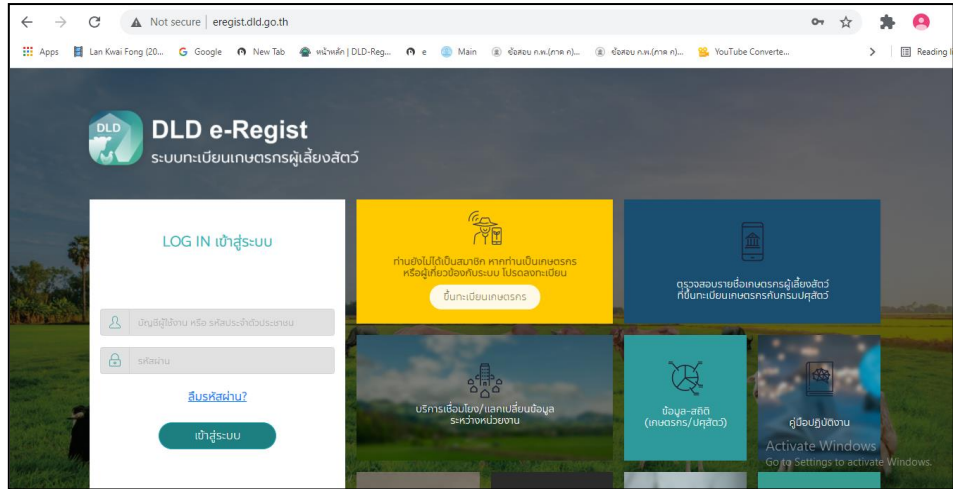
| | |
|-----------------------|--|
| นางสาวปารมี เอี่ยมเขย | - ปรับปรุงมาตรฐานระบายน้ำทิ้งในฟาร์มสุกรทุกประเภทให้พอสฟอรธรรม ไม่เกิน ๕ มิลลิกรัม |
| มติที่ประชุม | - ประกาศกำหนดให้ฟาร์มสุกรเป็นแหล่งมลพิษที่ต้องถูกควบคุมการปล่อยน้ำเสียลงสู่ |

| | |
|--------------|---|
| มติที่ประชุม | แม่น้ำสาธารณะหรือสิ่งแวดล้อม รับทราบ |
|--------------|---|

๔.๑๒ การปรับปรุงฐานข้อมูลทะเบียนเกษตรกรผู้เลี้ยงสัตว์ปี ๒๕๖๔ (กลุ่มยุทธฯ)

นายนิธิวัชร
รัตแรง

ระบบทะเบียนเกษตรกรผู้เลี้ยงสัตว์ เวอร์ชันใหม่ (อยู่ระหว่างทดลองใช้)



ตารางแสดงผลการปรับปรุงข้อมูลจำนวนเกษตรกรผู้เลี้ยงสัตว์ ประจำปีงบประมาณ ๒๕๖๔

| อำเภอ | เป้าหมาย | ยอดเกษตรกรที่ปรับปรุง | | | | | คิดเป็น (ร้อยละ) |
|---------------|---------------|--|--------------|------------|--------------|---------------|------------------|
| | | ข้อมูลเดือน 1 ตุลาคม 2563 - 21 เมษายน 2564 | | | | | |
| | | ปรับปรุง | รายใหม่ | รออนุมัติ | เลิกเลี้ยง | รวม | |
| เมืองลพบุรี | 3,500 | 3,924 | 87 | 26 | 13 | 4,050 | 115.71 |
| พัฒนานิคม | 3,000 | 3,270 | 70 | 85 | 370 | 3,795 | 126.50 |
| โคกสำโรง | 4,800 | 4,754 | 53 | 1 | 312 | 5,120 | 106.67 |
| ชัยบาดาล | 3,300 | 3,015 | 80 | 8 | 499 | 3,602 | 109.15 |
| ท่าเรือ | 2,800 | 2,915 | 296 | 2 | 72 | 3,285 | 117.32 |
| บ้านหมี่ | 2,400 | 2,858 | 150 | 5 | 181 | 3,194 | 133.08 |
| ท่าหลวง | 1,800 | 1,852 | 46 | 5 | 7 | 1,910 | 106.11 |
| สระโบสถ์ | 1,400 | 1,429 | 35 | 2 | 16 | 1,482 | 105.86 |
| โคกเจริญ | 1,800 | 1,949 | 81 | 1 | 28 | 2,059 | 114.39 |
| ลำสนธิ | 2,600 | 2,507 | 71 | 7 | 484 | 3,069 | 118.04 |
| หนองม่วง | 2,000 | 1,209 | 122 | 1 | 1,207 | 2,539 | 126.95 |
| ลพบุรี | 29,400 | 29,682 | 1,091 | 143 | 3,189 | 34,105 | 116.00 |

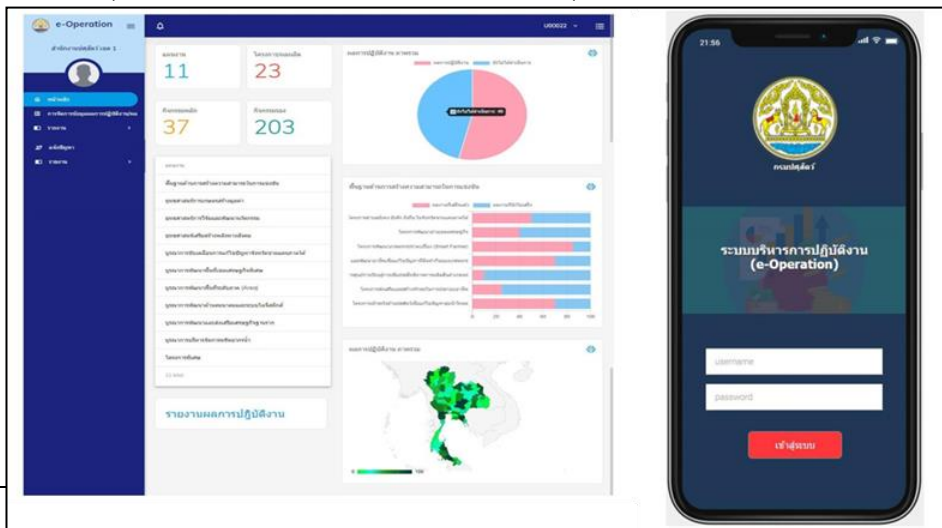
มติที่ประชุม
รับทราบ

๔.๑๓ การฝึกอบรมหลักสูตรการใช้โปรแกรมระบบพัฒนาบริหารการปฏิบัติงาน (e-Operation) ระยะที่ ๒ (กลุ่มยุทธฯ)

นายนิธิวัชร
รัตแรง

ระบบพัฒนาบริหารการปฏิบัติงาน (e-Operation) ใหม่จะเปิดให้ทดลองใช้

วันที่ ๑ - ๑๔ พฤษภาคม ๒๕๖๔ เริ่มใช้งานจริงสิ้นเดือนพฤษภาคม ๒๕๖๔



| | |
|--------------|---------|
| มติที่ประชุม | รับทราบ |
|--------------|---------|

๔.๑๔ สรุปผลการดำเนินงานตามตัวชี้วัดรายบุคคลของผู้บริหาร รอบ ๑/๒๕๖๔ (กลุ่มยุทธฯ)

| | |
|---------------------------------------|--|
| นายนิธิวัชร รัตแรง มติที่ประชุม | - นำเสนอโดยเอกสารแนบหน้า ๑๑ รับทราบ |
|---------------------------------------|--|

๔.๑๕ โครงการขยายผลตามแนวปรัชญาเศรษฐกิจพอเพียง กิจกรรมส่งเสริมการผลิตด้านปศุสัตว์ตามแนวปรัชญาเศรษฐกิจพอเพียง ปี ๒๕๖๔ (กลุ่มยุทธฯ)

| | |
|---------------------------------------|--|
| นายนิธิวัชร รัตแรง มติที่ประชุม | กำหนดวันส่งมอบไก่พันธุ์ไข่ อาหารไก่ไข่ และเวชภัณฑ์ในวันที่ ๒๔ พฤษภาคม ๒๕๖๔ ๑. พันธุ์ไก่ไข่ จำนวนโรงเรียนละ ๑๐๐ ตัว ๒. อาหารสำหรับไก่ไข่ระยะแรก จำนวนโรงเรียนละ ๓๐ กระสอบ ๓. วิตามินละลายน้ำ จำนวนโรงเรียนละ ๔๐ ซอง ๔. ยาปฏิชีวนะละลายน้ำ จำนวนโรงเรียนละ ๔๐ ซอง รับทราบ |
|---------------------------------------|--|

๔.๑๖ ปฏิทินการปฏิบัติงานเดือนพฤษภาคม ๒๕๖๔ (กลุ่มพัฒนาสุขภาพสัตว์)

| | | |
|---|---------|--|
| นางสาวบุษบา ถานอาดนา มติที่ประชุม | กิจกรรม | พื้นที่ปฏิบัติงาน |
| | | ๑. รับรองฟาร์มปลอดโรคปากและเท้าเปื่อย, บรูเซลโลซิส ๒. การเฝ้าระวังโรคและกำจัดโรคระบาดในแพะ แกะ(บรูเซลโลซิส, CAE และ PPR) ๓. การเฝ้าระวังและทดสอบโรคบรูเซลโลซิสและทูเบอร์คูลโลซิส ในโคนม ๔. โครงการเฝ้าระวังเชิงรุกเพื่อรับรองท้องถิ่นปลอดโรคพิษสุนัขบ้า ๕. ขึ้นทะเบียนเกษตรกรเพื่อปรับระบบป้องกันโรคในไก่พื้นเมือง ๖. การรับรองสถานที่เลี้ยงสัตว์ปีกพื้นเมืองหรือไก่ชนป้องกันโรค ๗. สืบสวนและขึ้นทะเบียนเปิดโล่งและจัดทำสมุดประจำฝูง |
| รับทราบ | | ๑๑ อำเภอ ๑๑ อำเภอ ๑๑ อำเภอ ๑๑ อำเภอ ๑๑ อำเภอ ๑๑ อำเภอ เมือง,บ้านหมี่ และท่าวัง |

๔.๑๗ รายงานสภาวะโรคระบาดสัตว์ประจำเดือนเมษายน ๒๕๖๔ (กลุ่มพัฒนาสุขภาพสัตว์)

| นางสาวบุษบา ถ่านอาดนา | ที่ | วัน / เดือน / ปี | | พื้นที่ประกาศเป็นเขตโรคระบาดชั่วคราว | | | ชนิดโรคระบาด | ชนิดสัตว์ | |
|--------------------------|-----|------------------|------------|--------------------------------------|--------------|----------------|--------------|---------------------|-----------|
| | | ออกประกาศ | ถึง | หมู่ที่ | ตำบล | อำเภอ | | | จังหวัด |
| | ๑ | ๒-เม.ย.-๖๔ | ๑-พ.ค.-๖๔ | | หนองบัว | โกสุมพิสัย | มหาสารคาม | โรคพี อาร์ อาร์ เอส | สุกร |
| | ๒ | ๒-เม.ย.-๖๔ | ๑-พ.ค.-๖๔ | ๖ | ห้วยแอ่ง | เมือง | มหาสารคาม | โรคพี อาร์ อาร์ เอส | สุกร |
| | ๓ | ๒-เม.ย.-๖๔ | ๑-พ.ค.-๖๔ | ๑๕ | ปากแพรก | ดอนสัก | สุราษฎร์ธานี | โรคพี อาร์ อาร์ เอส | สุกร |
| | ๔ | ๒-เม.ย.-๖๔ | ๒-พ.ค.-๖๔ | ๑๕ | นางาม | เสลภูมิ | ร้อยเอ็ด | โรคพี อาร์ อาร์ เอส | สุกร |
| | ๕ | ๕-เม.ย.-๖๔ | ๔-พ.ค.-๖๔ | ๑๓ | แสนสุข | พนมไพร | ร้อยเอ็ด | โรคลัมปี สกิน | โคเนื้อ |
| | ๖ | ๗-เม.ย.-๖๔ | ๘-พ.ค.-๖๔ | ๑ | นาโพธิ์ | กุตุรง | มหาสารคาม | โรคพี อาร์ อาร์ เอส | สุกร |
| | ๗ | ๗-เม.ย.-๖๔ | ๖-พ.ค.-๖๔ | ๑๓ | โนนสมบูรณ์ | เมืองบึงกาฬ | บึงกาฬ | โรคพี อาร์ อาร์ เอส | สุกร |
| | ๘ | ๙-เม.ย.-๖๔ | ๘-พ.ค.-๖๔ | ๕ | คลองข่อย | โพธาราม | ราชบุรี | โรคพิษสุนัขบ้า | สุนัข |
| | ๙ | ๙-เม.ย.-๖๔ | ๘-พ.ค.-๖๔ | ๕ | ท่าราบ | เมืองราชบุรี | ราชบุรี | โรคพิษสุนัขบ้า | สุนัข |
| | ๑๐ | ๙-เม.ย.-๖๔ | ๘-พ.ค.-๖๔ | ๓ | ควนขนุน | เขาชัยสน | พัทลุง | โรคพี อาร์ อาร์ เอส | สุกร |
| | ๑๑ | ๙-เม.ย.-๖๔ | ๙-พ.ค.-๖๔ | ๓ | แม่ละทาบ | ไชยปราการ | เชียงใหม่ | โรคปากและเท้าเปื่อย | โคนม |
| | ๑๒ | ๙-เม.ย.-๖๔ | ๘-พ.ค.-๖๔ | ๓ | น้ำอ่าง | ตรอน | อุดรดิตต์ | โรคหิวาต์ในสุกร | สุกร |
| | ๑๓ | ๑๐-เม.ย.-๖๔ | ๙-พ.ค.-๖๔ | ๑๓ | ผาอินทร์แปลง | เอราวัณ | เลย | โรคพี อาร์ อาร์ เอส | สุกร |
| | ๑๔ | ๑๐-เม.ย.-๖๔ | ๙-พ.ค.-๖๔ | ๖ | นาขยาด | ควนขนุน | พัทลุง | โรคพี อาร์ อาร์ เอส | สุกร |
| | ๑๕ | ๑๖-เม.ย.-๖๔ | ๑๕-พ.ค.-๖๔ | ๓ | เขวา | เมือง | มหาสารคาม | โรคพี อาร์ อาร์ เอส | สุกร |
| | ๑๖ | ๑๖-เม.ย.-๖๔ | ๑๕-พ.ค.-๖๔ | ๗ | โคกม่วง | เขาชัยสน | พัทลุง | โรคพี อาร์ อาร์ เอส | สุกร |
| | ๑๗ | ๑๙-เม.ย.-๖๔ | ๑๘-พ.ค.-๖๔ | | แห่ใต้ | โกสุมพิสัย | มหาสารคาม | โรคพี อาร์ อาร์ เอส | สุกร |
| | ๑๘ | ๑๙-เม.ย.-๖๔ | ๑๘-พ.ค.-๖๔ | ๒ | ท่าตุม | เมืองมหาสารคาม | มหาสารคาม | โรคพี อาร์ อาร์ เอส | สุกร |
| | ๑๙ | ๒๐-เม.ย.-๖๔ | ๑๙-พ.ค.-๖๔ | ๑ | ทัพทัน | ทัพทัน | อุทัยธานี | โรคบรูเซลลา | แพะ |
| | ๒๐ | ๒๐-เม.ย.-๖๔ | ๑๙-พ.ค.-๖๔ | ๕ | ทัพทัน | ทัพทัน | อุทัยธานี | โรคบรูเซลลา | แกะ |
| | ๒๑ | ๒๐-เม.ย.-๖๔ | ๑๙-พ.ค.-๖๔ | ๕ | โคกหม้อ | ทัพทัน | อุทัยธานี | โรคบรูเซลลา | แพะ |
| | ๒๒ | ๒๐-เม.ย.-๖๔ | ๑๙-พ.ค.-๖๔ | ๗ | ตลุกคู๋ | ทัพทัน | อุทัยธานี | โรคบรูเซลลา | แพะ |
| | ๒๓ | ๒๐-เม.ย.-๖๔ | ๑๙-พ.ค.-๖๔ | ๑ | ไร่อ้อย | พิชัย | อุดรดิตต์ | โรคหิวาต์ในสุกร | สุกร |
| | ๒๔ | ๒๐-เม.ย.-๖๔ | ๑๙-พ.ค.-๖๔ | ๘ | ท่าสัก | พิชัย | อุดรดิตต์ | โรคหิวาต์ในสุกร | สุกร |
| | ๒๕ | ๒๐-เม.ย.-๖๔ | ๑๙-พ.ค.-๖๔ | ๒ | พญาแมน | พิชัย | อุดรดิตต์ | โรคหิวาต์ในสุกร | สุกร |
| | ๒๖ | ๒๐-เม.ย.-๖๔ | ๑๙-พ.ค.-๖๔ | ๑๐ | วังแดง | ตรอน | อุดรดิตต์ | โรคหิวาต์ในสุกร | สุกร |
| | ๒๗ | ๒๐-เม.ย.-๖๔ | ๑๙-พ.ค.-๖๔ | ๑ | บ้านแก่ง | ตรอน | อุดรดิตต์ | โรคหิวาต์ในสุกร | สุกร |
| | ๒๘ | ๒๑-เม.ย.-๖๔ | ๒๑-พ.ค.-๖๔ | ๑๗ | หนองหมี | ราชไศล | ศรีสะเกษ | โรคลัมปี สกิน | โค |
| | ๒๙ | ๒๓-เม.ย.-๖๔ | ๒๒-พ.ค.-๖๔ | ๓ | หนองหัวช้าง | พรเจริญ | บึงกาฬ | โรคพี อาร์ อาร์ เอส | สุกร |
| | ๓๐ | ๒๖-เม.ย.-๖๔ | ๒๕-พ.ค.-๖๔ | ๔ | น้ำพี | ทองแสงชั้น | อุดรดิตต์ | โรคหิวาต์ในสุกร | สุกร |
| | ๓๑ | ๒๖-เม.ย.-๖๔ | ๒๕-พ.ค.-๖๔ | ๖ | บ้านดารา | พิชัย | อุดรดิตต์ | โรคหิวาต์ในสุกร | สุกร |
| | ๓๒ | ๒๓-เม.ย.-๖๔ | ๒๒-พ.ค.-๖๔ | ๖ | หนองขนาน | เมืองเพชรบุรี | เพชรบุรี | โรคลัมปี สกิน | โค กระบือ |

มติที่ประชุม



รับทราบ

๔.๑๘ ตัวชี้วัดด้านสุขภาพสัตว์ (กลุ่มพัฒนาสุขภาพสัตว์)

| | |
|--------------------------|---|
| นางสาวบุษบา ถ่านอาดนา | <p>- นำเสนอโดยเอกสารแนบหน้า ๑๒</p> <p>ตัวชี้วัดที่ ๑ ระดับความสำเร็จในการยกระดับการเลี้ยงสัตว์ให้มีระบบการป้องกันโรค และการเลี้ยงสัตว์ที่เหมาะสม</p> <p>ตัวชี้วัดที่ ๒ ระดับความสำเร็จในการรายงานโรคระบาด การเฝ้าระวังและการควบคุม ป้องกันโรคในสัตว์ปีก</p> <p>ตัวชี้วัดที่ ๓ ระดับความสำเร็จในการป้องกันโรคระบาดในสัตว์ (การฉีดวัคซีนป้องกันโรคในสัตว์)</p> <p>ตัวชี้วัดที่ ๔ ระดับความสำเร็จในการเฝ้าระวังโรค ควบคุมโรค และการรายงานโรคปากและเท้าเปื่อย</p> |
|--------------------------|---|

| | |
|--------------|---|
| มติที่ประชุม | ตัวชี้วัดที่ ๕ ร้อยละเฉลี่ยถ่วงน้ำหนักของการผลิตสัตว์พันธุ์ดีโดยวิธีผสมเทียม รับทราบ |
|--------------|---|

๔.๑๙ มาตรการเฝ้าระวังป้องกันและควบคุมกรณีสงสัยโรคลัมปี สกิน (กลุ่มพัฒนาสุขภาพสัตว์)

| | |
|-------------------------|--|
| นางสาวบุษบา ถานอาดนา | <div style="display: flex; justify-content: space-around;"> <div style="text-align: center;">  <p>องค์ความรู้ ฉบับปรับปรุง ๓ มีนาคม ๒๕๖๔</p> </div> <div style="text-align: center;">  <p>มาตรการเฝ้าระวัง ป้องกันและควบคุม กรณีสงสัยโรคลัมปี สกิน</p> </div> </div> <div style="border: 1px solid black; padding: 5px; margin-top: 10px;"> <p>1. เก็บตัวอย่าง</p> <ul style="list-style-type: none"> - ส่งสถาบันสุขภาพสัตว์แห่งชาติทันทีภายใน 24 ชั่วโมง โดยให้บรรจุตัวอย่างในถุงพลาสติกจำนวน 3 ชั้น มัดปากถุงแต่ละชั้นให้แน่น และแช่เย็นที่อุณหภูมิ 2 - 4 องศาเซลเซียส - เก็บเป็นรายฟาร์ม ดังนี้ <ul style="list-style-type: none"> - ผิวหนัง ตุ่มเนื้อ หรือสะเก็ดเนื้อตายที่หลุดจากแผล ปริมาณประมาณ 5 กรัม ใน Glycerin buffer ให้ท่วมตัวอย่าง - เลือด (Whole blood) ปริมาณ 3 - 5 มิลลิลิตร บรรจุในหลอด EDTA - เก็บตัวอย่างสัตว์ทุกตัวที่ป่วย โดยหากพบว่าสัตว์ป่วยมากกว่า 5 ตัว ให้ส่งสัตว์ป่วยเพื่อเก็บตัวอย่างจำนวน 5 ตัว - กรณีพบโรคขยายเป็นวงกว้างให้เก็บตัวอย่างดังกล่าวรายตำบลส่งจากสัตว์ประมาณ 2 - 5 ตัว </div> <p>นิยามของโรคลัมปี สกิน ได้แก่ “โรคติดเชื้อไวรัสที่พบในโคและกระบือ อัตราป่วยมากกว่าร้อยละ ๕ โดยพบตุ่มเนื้อ (Nodule) บนผิวหนังและเยื่อเมือกทั่วร่างกาย ซึ่งจะตกสะเก็ดและเป็นแผลหลุมในเวลาต่อมา หรือสัตว์อาจมีไข้และหายใจลำบาก”</p> |
| มติที่ประชุม | รับทราบ |

๔.๒๐ FAO/OIE ประชาสัมพันธ์เตือนภัยการตรวจพบไวรัสโรคหิวาต์แอฟริกาในสุกร (ASF) สายพันธุ์ผิดปกติ (Atypical ASF strain)แพร่กระจายในภูมิภาคเอเชียและแปซิฟิก (กลุ่มพัฒนาสุขภาพสัตว์)

| | |
|-------------------------|---|
| นางสาวบุษบา ถานอาดนา |  <p>การตรวจพบ ASF สายพันธุ์ผิดปกติ (Atypical ASF Virus strain) และกระจายในภูมิภาคเอเชียและแปซิฟิก</p> <p>สิ่งมีชีวิตปัจจุบันในประเทศไทยมีเชื้อไวรัส ASF แต่ไม่มีเชื้อสายพันธุ์ ASF สายพันธุ์ผิดปกติ</p> <p>อาจเกิดจากการนำเข้า ASF ที่ไม่ทราบประวัติการเคลื่อนย้ายของสัตว์ หรือเกิดจากการเคลื่อนย้ายสัตว์ ASF สายพันธุ์ผิดปกติ</p> <p>ทำให้โอกาสการติดเชื้อมีสูงขึ้น แสดงอาการไม่ชัดเจน และสามารถแพร่เชื้อได้</p> <p>ในปัจจุบัน ยังไม่มีวิธีวินิจฉัย ASF ที่พิสูจน์ได้ว่ามีประสิทธิภาพและปลอดภัย</p> <p>ถ้าใช้วิธีอื่นที่ไม่ได้รับอนุญาต จะเกิดอะไรขึ้น?</p> <ul style="list-style-type: none"> - ไม่สามารถป้องกันโรคได้จริง - มีการปนเปื้อนเชื้อโรคในบริเวณที่นำสัตว์ไปเลี้ยง - ติดกฎหมายกับผู้เลี้ยงและผู้ขายสัตว์ - เป็นภัยคุกคามต่ออุตสาหกรรมปศุสัตว์ ทั้งรายใหญ่และรายย่อย - ก่อให้เกิดความเสียหายต่อผู้เลี้ยงในระยะเวลา <p>ในเมื่อไม่มีวิธีวินิจฉัยจะป้องกันโรค ASF อย่างไร?</p> <p>สิ่งสำคัญที่สุด คือ ความปลอดภัยทางชีวภาพ (Biosecurity) และ ทักษะการป้องกันโรคติดต่อจากสัตว์สู่สัตว์ หรือจิ้งจอก DLD 4.0 หรือ โทร 063-225-6888</p> <p>สำนักงานปศุสัตว์ และปศุสัตว์สัตว์ (Bureau of Poultry, Rabbit and Veterinary Services) GF-TADS</p> |
| มติที่ประชุม | รับทราบ |

๔.๒๑ การผ่อนปรนการขออนุญาตนำเข้าสุกรเข้าเลี้ยงใหม่ในพื้นที่ปลายทางที่มีความเสี่ยงระดับสูง-สูงมาก (กลุ่มพัฒนาสุขภาพสัตว์)

| | |
|-------------------------|---|
| นางสาวบุษบา ถานอาดนา | <ul style="list-style-type: none"> - ผ่อนปรนกรณีฟาร์มสุกรในพื้นที่เสี่ยงสูงและเสี่ยงสูงมากที่ยังไม่ได้ GAP ต้องผ่านการตรวจประเมินของคณะกรรมการประเมินความเสี่ยงระดับจังหวัด พื้นที่เสี่ยงสูง ต้องได้คะแนนไม่น้อยกว่า ๖๐ คะแนน และพื้นที่เสี่ยงสูงมาก ต้องได้คะแนน ๘๐ คะแนน - การเคลื่อนย้ายสุกรในพื้นที่เสี่ยงสูง สูงมาก จะต้องแสดงผลประเมินความเสี่ยงทุกฟาร์ม พื้นที่ปานกลางจะประเมินเฉพาะฟาร์มที่ไม่ได้ GAP - ฟาร์มที่ยังไม่ได้ GAP จะต้องผ่านการประเมินจากคณะกรรมการประเมินความเสี่ยง ให้เวลา ๑ ปี ในการขอรับการตรวจประเมินมาตรฐานฟาร์ม - การเลี้ยงในพื้นที่เสี่ยงปานกลางฟาร์มจะต้องเป็น GFM ขึ้นไปถึงจะเคลื่อนย้ายได้ |
|-------------------------|---|

| | |
|--------------|---|
| มติที่ประชุม | ปลายทางหากเป็นพื้นที่เสี่ยงสูง สูงมาก ปลายทางจะเป็นได้แค่มาตรฐานฟาร์ม หากปลายทางเป็นพื้นที่เสี่ยงปานกลาง เป็นฟาร์ม GFM ขึ้นไปได้ รับทราบ |
|--------------|---|

๔.๒๒ ผลการปฏิบัติงานหน่วย HHU (กลุ่มพัฒนาสุขภาพสัตว์)

| | |
|-------------------------|--|
| นางสาวอภิญญา วิจารณ์ | <p style="text-align: center;">สรุปผลการปฏิบัติงานหน่วยพัฒนาสุขภาพและผลผลิตสัตว์ ลพบุรี เมษายน ๒๕๖๔</p> <p style="text-align: center;">โคนม โคนี้อ</p> <ol style="list-style-type: none"> ๑. ประชาสัมพันธ์ โรคล้มปัสกิน ให้กับศูนย์รวบรวมน้ำนมดิบในพื้นที่ อำเภอพัฒนานิคม และเก็บตัวอย่างเคสที่สงสัยในโคนมจำนวน ๑ ตัว ๒. ประเมินความคุ้มครองของการฉีดวัคซีนปากและเท้าเปื่อยในโคนมรอบ ๒/๒๕๖๔ Day ๙๐ ของการทำวัคซีนในพื้นที่ อ.พัฒนานิคม ๓. ตรวจโรคแท้งติดต่อภายใต้ “โครงการเฝ้าระวังและกำจัดโรคบลูเซลลาในโคนมด้วยวิธีการตรวจคัดกรองจากน้ำนมดิบในพื้นที่ปศุสัตว์เขต ๑ ” โดยดำเนินการเก็บตัวอย่างซีรัมโคนมเพื่อยืนยันผลการติดเชื้อ บลูเซลล่า ด้วยวิธี RBT และ CFT ๔. ตรวจหาพยาธิในเลือด โดยเก็บตัวอย่างเลือดป้ายสไลด์ส่งตรวจ ๕. เก็บรวบรวมข้อมูลต้นทุนการผลิตน้ำนมโค ๑๕.๑๘ บาท ๖. งานบริการอายุรกรรม สุติกรรม <p style="text-align: center;">แกะ</p> <p>ตรวจโรคแท้งติดต่อ</p> <p style="text-align: center;">สุนัข</p> <ol style="list-style-type: none"> ๑. ดำเนินการโครงการความร่วมมือการรณรงค์ป้องกันโรคพิษสุนัขบ้าประจำปี๒๕๖๔ ภายใต้โครงการสัตว์ปลอดโรค คนปลอดภัย จากโรคพิษสุนัขบ้า ตามพระปณิธานศาสตราจารย์ ดร.สมเด็จเจ้าฟ้าฯ กรมพระศรีสวางควัฒน วรขัตติยราชนารี จำนวน ๓ แห่ง ในพื้นที่ อำเภอหนองม่วง ลำสนธิ และพัฒนานิคม ๒. ดำเนินการอบรมให้ความรู้เกี่ยวกับโรคพิษสุนัขบ้า ให้แก่ อาสาปศุสัตว์ และเจ้าหน้าที่องค์การบริหารส่วนตำบล จำนวน ๔ แห่ง ได้แก่ ตำบลโคกสูงตำบลหนองบัว ตำบลน้ำสุก และตำบลมะนาวหวาน อ.พัฒนานิคม จ.ลพบุรี พร้อมทั้งดำเนินการสาธิตการฉีดวัคซีนที่ถูกต้องให้แก่ผู้เข้าร่วมอบรม <p style="text-align: center;">ม้า</p> <p>ผ่าชันสูตรโรคม้าที่สคบ.นำมาพักโรคที่ลำสนธิ จำนวน ๒ ตัว</p> <p style="text-align: center;">ระบาศติวิทยา</p> <p>ฝึกปฏิบัติงานการใช้แผนที่เพื่อการออกแบบพื้นที่ในการควบคุมโรค QGID เพื่อเตรียมความพร้อมก่อนเข้าอบรมด้านระบาศติวิทยา</p> <p>รับทราบ</p> |
| มติที่ประชุม | |

ระเบียบวาระการประชุมที่ ๕ เรื่องอื่นๆ

| | |
|---------------------------------------|--|
| ๕.๑ การดำเนินการของด่านกักสัตว์ลพบุรี | |
| นายอุทิศ สนิม | - หน่วยงานใดต้องการการสนับสนุนจากด่านกักสัตว์ลพบุรี สามารถประสานมาได้ทีเบอร์ ๐๘๑-๔๘๑๒๕๕๘ |
| มติที่ประชุม | รับทราบ |

เลิกประชุม เวลา ๑๖.๓๐ น.

ลงชื่อ.....ผู้จัดบันทึกการประชุม
(นายทิตกร ทับทิมทอง)
นักจัดการงานทั่วไป

ลงชื่อ.....ผู้ตรวจรายงานการประชุม
(นางปรมาภรณ์ ร้อยดาพันธ์)
เจ้าพนักงานธุรการชำนาญงาน

เอกสารแนบวาระ ๔.๑๔ สรุปผลการดำเนินงานตามตัวชี้วัดรายบุคคลของผู้บริหาร รอบ ๑/๒๕๖๔ (กลุ่มยุทธฯ)

| ที่ | ตัวชี้วัดรายบุคคล | ผลการดำเนินงาน ณ วันที่ ๓๑ มี.ค. ๖๔ | | ล/ปัญหา/อุป | ข้อเสนอแนะ | หมายเหตุ |
|-----|--|--|-------------|-------------|------------|----------|
| | | ข้อมูล/รายละเอียด | ระดับ (๑-๕) | | | |
| ๑ | ระดับความสำเร็จในการพัฒนาผู้ได้บังคับบัญชา | โดยวิธีการพัฒนาตนเอง E-Learning ทางเว็บไซต์สำนักงานคณะกรรมการข้าราชการพลเรือน (ก.พ.) ระหว่างวันที่ ๔-๓๑ มี.ค. ๒๕๖๔ เป้าหมายข้าราชการ ๑๓ คน พนักงานราชการ ๒๕ คน | ๕ | - | - | - |
| ๒ | ร้อยละความสำเร็จของงานตามนโยบายกรมปศุสัตว์ | | ๔.๙๑ | | | |
| | ๒.๑ ร้อยละความสำเร็จของปริมาณผลผลิตที่ปศุสัตว์จังหวัดทำได้จริงเปรียบเทียบกับเป้าหมายผลผลิตที่สำนักงานปศุสัตว์จังหวัดได้รับตามเอกสารงบประมาณรายจ่ายประจำปีงบประมาณ พ.ศ. ๒๕๖๔ | ดำเนินการได้ ๕๐ % ของเป้าหมาย | ๕ | - | - | - |
| | ๒.๒ ร้อยละความสำเร็จของปริมาณผลผลิตที่สำนักงานปศุสัตว์อำเภอในพื้นที่รับผิดชอบของปศุสัตว์จังหวัดทำได้จริงเปรียบเทียบกับเป้าหมายผลผลิตที่สำนักงานปศุสัตว์อำเภอได้รับมอบหมายตามเอกสารงบประมาณรายจ่ายประจำปีงบประมาณ พ.ศ. ๒๕๖๔ | ผลงานสำคัญของสำนักงานปศุสัตว์อำเภอ ดำเนินการได้ ๕๐ % ของเป้าหมาย บางอำเภอ | ๔.๗๓ | - | - | - |
| | ๒.๓ ระดับความสำเร็จในการขับเคลื่อนยุทธศาสตร์รายชนิดสัตว์ | ๑. จัดทำคำสั่งแต่งตั้งคณะทำงานจัดทำแผนงาน/โครงการภายใต้แผนพัฒนาจังหวัด/กลุ่มจังหวัด /องค์กรปกครองส่วนท้องถิ่น ระดับจังหวัด ๒. รายงานการประชุมคณะทำงานจัดทำแผนฯ ๓. รายละเอียดโครงการ ๒ โครงการ ๔. สำเนาหนังสือเสนอโครงการถึงเกษตรและสหกรณ์จังหวัดลพบุรี ๕. สำเนาหนังสือถึงกองแผนงานสรุปค่าของประมาณประจำปีงบประมาณ พ.ศ.๒๕๖๕ ภายใต้แผนพัฒนาจังหวัด/กลุ่มจังหวัด/องค์กรปกครองส่วนท้องถิ่น | ๕ | - | - | - |
| ๓ | ระดับความสำเร็จในการสร้างความรับรู้ความเข้าใจแก่ประชาชน | | | | | |
| | ๓.๑ ระดับความสำเร็จในการดำเนินการสร้างความรับรู้ความเข้าใจแก่ประชาชน | มีการดำเนินงานตามแผนการสร้างความรับรู้ความเข้าใจแก่ประชาชนอย่างเป็นรูปธรรมอย่างน้อยเดือนละ ๔ เรื่อง | ๕ | - | - | - |
| | ๓.๒ ระดับความสำเร็จในการชี้แจงเหตุการณ์ที่มีผลกระทบต่อกรมปศุสัตว์ | นำข้อสรุปดำเนินการชี้แจงเหตุการณ์ที่มีผลกระทบต่อหน่วยงาน เผยแพร่ผ่านสื่อ ๓ ช่องทางขึ้นไป | ๕ | - | - | - |

เอกสารแนบวาระ ๔.๑๘ ตัวชี้วัดด้านสุขภาพสัตว์ (กลุ่มพัฒนาสุขภาพสัตว์)

ตัวชี้วัดที่ ๑ ระดับความสำเร็จในการยกระดับการเลี้ยงสัตว์ให้มีระบบการป้องกันโรคและการเลี้ยงสัตว์ที่เหมาะสม

เป้าหมายการดำเนินงานตัวชี้วัดที่ ๑ : ระดับความสำเร็จในการยกระดับการป้องกันโรคและการเลี้ยงสัตว์ที่เหมาะสม

| อำเภอ | เป้าหมาย อบรมเกษตรกร (ราย) | เป้าหมายการรับรองฟาร์มที่มีระบบการป้องกันโรคและการ เลี้ยงสัตว์ที่เหมาะสม | | | | | | ผลการดำเนินงานรับรองฟาร์มที่มีระบบการป้องกันโรคและการเลี้ยงสัตว์ที่เหมาะสม | | | | | | |
|-------------|----------------------------------|---|---------------|--------------|--------------|---------------|--------------|--|----------------------------|---------------|--------------|--------------|---------------|--------------|
| | | สัตว์ปีกพื้นเมือง (ราย) | โคนม (ราย) | แพะ (ราย) | แกะ (ราย) | สุกร (ราย) | รวม (ราย) | อบรม (ราย) | สัตว์ปีกพื้นเมือง (ราย) | โคนม (ราย) | แพะ (ราย) | แกะ (ราย) | สุกร (ราย) | รวม (ราย) |
| เมืองลพบุรี | ๑๐ | ๖ | ๘ | ๘ | | ๑ | ๒๓ | ๑๐ | ๖ | ๘ | ๑๐ | - | ๑ | ๒๔ |
| โคกสำโรง | ๙ | ๖ | - | ๗ | ๒ | ๑ | ๑๖ | ๑๒ | รอตตรวจ ๓ | - | รอตตรวจ ๔ | รอตตรวจ ๑ | รอตตรวจ ๑ | - |
| ชัยบาดาล | ๙ | ๖ | ๓ | ๑๐ | | ๑ | ๒๐ | ๑๐ | ๓ / รอตตรวจ ๕ | ๓ | ๓ | - | ๑ | ๑๐ |
| ท่าม่วง | ๙ | ๖ | - | ๓ | | ๑ | ๑๐ | ๙ | รอตตรวจ ๓ | - | รอตตรวจ ๓ | - | - | - |
| บ้านหมี่ | ๙ | ๖ | - | ๓ | | ๑ | ๑๐ | ๙ | - | - | - | - | - | - |
| พัฒนานิคม | ๙ | ๔ | ๑๕ | ๖ | ๑ | ๑ | ๒๗ | ๙ | - | - | - | - | - | - |
| ท่าหลวง | ๙ | ๕ | ๗ | ๖ | | ๑ | ๑๙ | ๙ | ๕ | ๗ | ๖ | - | ๑ | ๑๙ |
| สระโบสถ์ | ๙ | ๖ | - | ๓ | | ๑ | ๑๐ | ๙ | ๖ | - | ๓ | - | ๑ | ๑๐ |
| โคกเจริญ | ๙ | ๔ | - | ๑๓ | | ๑ | ๑๘ | ๑๔ | รอตตรวจ ๔ | - | ๑๐ ต่ออายุ ๒ | - | รอตตรวจ ๑ | ๑๒ |
| ลำสนธิ | ๙ | ๕ | ๑๒ | ๓ | ๑ | ๑ | ๒๒ | ๑๙ | ๕ | ๓ | ๓ | ๑ | ๒ | ๑๙ |
| หนองม่วง | ๙ | ๖ | ๕ | ๓ | | ๑ | ๑๕ | ๑๔ | ๖ | ๕ | ๓ | - | ๑/รอตตรวจ ๓ | ๑๕ |
| รวม | ๑๐๐ | ๖๐ | ๕๐ | ๖๕ | ๔ | ๑๑ | ๑๙๐ | ๑๒๔ | ๖ | ๓ | ๑๕ | - | ๑ | ๒๕ |

ตัวชี้วัดที่ ๒ ระดับความสำเร็จในการรายงานโรคระบาด การเฝ้าระวังและการควบคุมป้องกันโรคในสัตว์ปีก

| อำเภอ | ข้อ ๓.๒ เก็บซากสัตว์ปีกป่วยตายตามนิยามโรคไข้หวัดนก (เชิงรับ) | | | ข้อ ๓.๓ จำนวนการเก็บซากสัตว์ปีกป่วยตายปกติ (เชิงรุก) | | |
|-----------|--|-----------------------|------------------|--|------------------------|-----------------------|
| | จำนวนตัวอย่าง | เดือนที่ดำเนินการ | เปิดใส่ถุง (ถุง) | นครราชสีมา (ตัวอย่าง) | โกพื้นเมือง (ตัวอย่าง) | เดือนที่ดำเนินการ |
| เมือง | - | - | ๔ | - | - | 5.ค.๖๓ - ก.ย.๖๔ |
| บ้านหมี่ | - | - | ๑ | - | - | 5.ค.๖๓ - ก.ย.๖๔ |
| ท่าม่วง | - | - | ๒ | - | - | 5.ค.๖๓ - ก.ย.๖๔ |
| พัฒนานิคม | ๑ | ๒๑ 5.ค.๖๓ | ๑ | ๑ | ๑ | ๒๑ 5.ค.๖๓ |
| ท่าหลวง | ๑ | ๑๑ ม.ค.๖๔ | ๑ | ๑ | ๑ | ๑๑ ม.ค.๖๔ |
| ชัยบาดาล | ๒ | ๒๒ ก.พ.๖๔, ๑๕ มี.ค.๖๔ | ๒ | ๒ | ๒ | ๒๒ ก.พ.๖๔, ๑๕ มี.ค.๖๔ |
| ลำสนธิ | ๑ | ๑๙ เมษายน ๒๕๖๔ | ๑ | ๑ | ๑ | ๑๙ เมษายน ๒๕๖๔ |
| โคกสำโรง | ๒ | ๑๗ พ.ค.๖๔, ๗ มิ.ย.๖๔ | ๒ | ๒ | ๒ | ๑๗ พ.ค.๖๔, ๗ มิ.ย.๖๔ |
| โคกเจริญ | ๑ | ๕ ก.ค.๖๔ | ๑ | ๑ | ๑ | ๕ ก.ค.๖๔ |
| สระโบสถ์ | ๑ | ๙ ส.ค.๖๔ | ๑ | ๑ | ๑ | ๙ ส.ค.๖๔ |
| หนองม่วง | ๑ | ๖ ก.ย.๖๔ | ๑ | ๑ | ๑ | ๖ ก.ย.๖๔ |

หมายเหตุ

เป้าหมายการเก็บตัวอย่างในแต่ละเดือนทั้งจังหวัด

ข้อ ๓.๒ เก็บตัวอย่างเฝ้าระวังโรคเชิงรับ สัตว์ปีกป่วยตายตามนิยาม เกษตรกรอย่างน้อย ๑ ราย/เดือน

ข้อ ๓.๓ เก็บตัวอย่างเฝ้าระวังโรคเชิงรุก สัตว์ปีกป่วยตายปกติ ดังนี้

- (๑) เปิดใส่ถุง ให้เก็บซากเปิดใส่ถุง อย่างน้อย ๑๐% ของฝูง อย่างน้อย ฝูงละ ๑ ตัวอย่างเดือน
- (๒) นครราชสีมา ให้เก็บซากนกธรรมชาติไม่น้อยกว่า ๑ ตัว/เดือน โดยระบุชนิดนกในใบนำส่งตัวอย่าง
- (๓) โกพื้นเมืองหลังบ้าน ให้เก็บตัวอย่างอย่างน้อย ๒ ราย (รายละ ๑-๒ ตัว) ในพื้นที่ตำบลเดียวกัน รวมเป็น ๑ ตัวอย่าง

| กิจกรรม |
|---|
| ส่วนที่ ๑ การรายงานโรคระบาดทางระบบสารสนเทศเพื่อการเฝ้าระวังโรคไข้หวัดนก (ร.ก.๑เชิงรับ) |
| ส่วนที่ ๒ ระดับภูมิคุ้มกันโกพื้นเมืองที่ได้รับรอง GFM ตามกิจกรรมสำรวจภูมิคุ้มกันโกภายหลังได้รับวัคซีนป้องกันโรคนิวคาสเซิล |
| ส่วนที่ ๓ การรายงานเฝ้าระวังโรคในสัตว์ปีก <ul style="list-style-type: none"> ๓.๑ การรายงานเฝ้าระวังโรคในสัตว์ปีก (Zero Report) ๓.๒ การเฝ้าระวังโรคในสัตว์ปีกเชิงรับโดยการเก็บซาก (ร.ก.๑ เชิงรับ) ๓.๓ การเฝ้าระวังโรคในสัตว์ปีกเชิงรุกโดยการเก็บซาก (ร.ก.๑ เชิงรุก) |

แบบบันทึกประวัติสัตว์สำหรับสำนักงานปศุสัตว์จังหวัดลพบุรี รอบที่ 1/2564

| ที่ | ฟาร์ม | | ชื่อเกษตรกร | ชื่อหมู่บ้าน | ที่ตั้ง | | | | ชนิดโก* | จำนวนโก (ตัว) | อายุโก | วันที่เก็บตัวอย่าง | วันที่ส่งตัวอย่าง | จำนวนตัวอย่าง | <๑๒ | ๑:๒ | ๑:๔ | ๑:๘ | ๑:๑๖ | ๑:๓๒ | ๑:๖๔ | ๑:๑๒๘ | ๑:๒๕๖ |
|-----|------------|-------------|---------------------|--------------|---------|-----------|----------|---------|---------|---------------|---------|--------------------|-------------------|---------------|-----|-----|-----|-----|------|------|------|-------|-------|
| | ชื่อฟาร์ม* | โรงเรือนที่ | | | หมู่ | ตำบล | อำเภอ | จังหวัด | | | | | | | | | | | | | | | |
| 1 | - | - | ไพฑูริย์ ฐมา | ๔๔ | ๕ | หนองรี | ลำสนธิ | ลพบุรี | ๓ | ๑๐ | ๕ ค | ๑๑/๑/๖๔ | ๑๒/๑/๖๔ | ๑๐ | ๓ | | ๑ | | | | | | |
| 2 | - | - | นายณัฐพงษ์ ชำมี | ๑/๑ | ๕ | วังราย | เมือง | ลพบุรี | ๓ | ๑๐ | | ๒๗/๑/๖๔ | ๒๘/๑/๖๔ | ๑๐ | | ๑๐ | | | | | | | |
| 3 | - | - | นายทองย้อย เทียนศรี | ๑๖ | ๗ | เกาะแก้ว | โคกสำโรง | ลพบุรี | ๓ | ๓๕ | ๖ ค | ๘/๒/๖๔ | ๘/๒/๖๔ | ๑๐ | ๒ | ๓ | ๔ | | | | | | |
| 4 | - | - | นายสมควร ศรีจันทร์ | ๑๒๖ | ๗ | บ้านชี | บ้านหมี่ | ลพบุรี | ๓ | ๑๐ | | ๔/๒/๖๔ | ๕/๒/๖๔ | ๑๐ | ๔ | | | | | | | | |
| 5 | - | - | นายประทีป ขาวช่วง | ๑๕๑ | ๗ | ไพศาลแก้ว | ท่าม่วง | ลพบุรี | ๓ | ๒๕๐ | ๑๒-๑๘ ค | ๑๘/๒/๖๔ | ๑๙/๒/๖๔ | ๑๐ | | | | | | | | | |
| 6 | - | - | นายประทีป พุกชื่อ | ๑๘๗/๕ | ๑๐ | สระโบสถ์ | สระโบสถ์ | ลพบุรี | ๓ | ๑๐ | | ๒๖/๑/๖๔ | ๒๗/๑/๖๔ | ๑๐ | | | | | | | | | |

๔ ๑๙ ๖ ๒ ๐ ๐
๓๑ ๕๑.๖๗ ระดับคะแนน ๒

ตัวชี้วัดที่ ๓ ระดับความสำเร็จในการป้องกันโรคระบาดในสัตว์ (การฉีดวัคซีนป้องกันโรคในสัตว์)

| กิจกรรม |
|---|
| <p>ส่วนที่ ๑. การป้องกันโรคปากและเท้าเปื่อย โรคเฮอร์ปติกเซปติซีเมีย และโรคพิษสุนัขบ้าโดยการฉีดวัคซีน</p> <p>ส่วนที่ ๑.๑. การป้องกันโรคปากและเท้าเปื่อย โรคเฮอร์ปติกเซปติซีเมีย</p> <p>๑.๑ การฉีดวัคซีนป้องกันโรคปากและเท้าเปื่อยในโคเนื้อ กระบือ แพะ แกะ รอบรณรงค์ที่ ๒/๒๕๖๔ (เม.ย.-พ.ค.๖๔)</p> <p>๑.๒ การฉีดวัคซีนป้องกันโรคปากและเท้าเปื่อยในโคนม รอบรณรงค์ที่ ๒/๒๕๖๔ (ก.พ. - มี.ค.๖๔) และรอบรณรงค์ที่ ๓/๒๕๖๔ (มี.ย. - ๑.๓๑)</p> <p>๑.๓ การฉีดวัคซีนป้องกันโรคเฮอร์ปติกเซปติซีเมีย รอบรณรงค์ระหว่างเดือน ต.ค. - พ.ย.๖๓</p> <p>ภรรายางานผล ๑. ดำเนินการฉีดวัคซีนป้องกันโรคปากและเท้าเปื่อยและโรคเฮอร์ปติกเซปติซีเมียที่ครอบคลุมประชากรปศุสัตว์ในพื้นที่ตามรอบรณรงค์ และมีรายงานผลการฉีดวัคซีนป้องกันโรค (กรร.๕) ให้สำนักงานปศุสัตว์จังหวัดภายในระยะเวลา ๑ เดือน หลังจากรอบรณรงค์วัคซีน</p> <p>๒. ลงข้อมูลผลงานการฉีดวัคซีนฯ ในระบบ e-Operation ตามระยะเวลาที่กำหนดและลงข้อมูลถูกต้องตามวัตถุประสงค์และเป้าหมายของการดำเนินการ</p> <p>ส่วนที่ ๑.๒ การฉีดวัคซีนกรณีป้องกันโรคพิษสุนัขบ้าขององค์กรปกครองส่วนท้องถิ่น</p> <p>๑. การติดตามผลการฉีดวัคซีนขององค์กรปกครองส่วนท้องถิ่น</p> <p>การดำเนินการ : ประสานองค์กรปกครองส่วนท้องถิ่นเพื่อรวบรวมผลการฉีดวัคซีน โดยทุกท้องถิ่นที่สามารถฉีดวัคซีนได้อย่างน้อยร้อยละ ๘๐ ตามแผนการฉีดวัคซีน</p> <p>ภรรายางาน : รายงานผลการฉีดวัคซีนของท้องถิ่นครบทุกท้องถิ่น ให้สำนักงานปศุสัตว์จังหวัดภายในวันที่ ๑๐ กันยายน ๖๔</p> <p>ส่วนที่ ๒. ระดับภูมิคุ้มกันภายหลังได้รับวัคซีนโรคปากและเท้าเปื่อย</p> |

ตัวชี้วัดที่ ๔ ระดับความสำเร็จในการเฝ้าระวังโรค ควบคุมโรค และการรายงานโรคปากและเท้าเปื่อย

| เป้าหมายรายงานการเฝ้าระวังตามแบบฟอร์มออนไลน์ (ส่วนที่ ๑) | | ผลงานเม.ย.๖๔ | เปอร์เซ็นต์ |
|--|---------------------------------|---------------------------------|-------------|
| อำเภอ | จำนวนเกษตรกรผู้เลี้ยงสุกร (ราย) | จำนวนเกษตรกรผู้เลี้ยงสุกร (ราย) | |
| เมืองลพบุรี | ๒๒๒ | | ๐.๐๐ |
| โคกสำโรง | ๓๕๗ | ๖ | ๑.๖๘ |
| ชัยบาดาล | ๒๒๙ | | ๐.๐๐ |
| ท่าม่วง | ๓๒๓ | | ๐.๐๐ |
| บ้านหมี่ | ๒๐๒ | | ๐.๐๐ |
| พัฒนานิคม | ๑๔๙ | ๓๘ | ๒๕.๕๐ |
| ท่าหลวง | ๔๒ | | ๐.๐๐ |
| สระโบสถ์ | ๕๓ | | ๐.๐๐ |
| โคกเจริญ | ๓๖ | | ๐.๐๐ |
| ลำสนธิ | ๙๐ | | ๐.๐๐ |
| หนองม่วง | ๖๖ | | ๐.๐๐ |
| รวม | ๑๗๖๙ | ๔๔ | ๒.๔๙ |

หมายเหตุ ข้อมูล ณ วันที่ ๒๙ เมษายน ๒๕๖๔

| กิจกรรม |
|--|
| <p>ส่วนที่ 1 การเฝ้าระวังโรคระบาดในสุกร</p> <p>- พิจารณาจากผลการดำเนินการเฝ้าระวังโรคในสุกร โดยการตรวจเยี่ยมเกษตรกรผู้เลี้ยงสุกรเพื่อเฝ้าระวังโรคอหิวาต์แอฟริกาในสุกรและรายงานในรูปแบบฟอร์มออนไลน์ "รายงานการเฝ้าระวังโรคในสัตว์"</p> <p>หมายเหตุ รายงานการเฝ้าระวังโรคในสัตว์ คือ แบบกรรายงานตามกิจกรรมการปฏิบัติงานของเจ้าหน้าที่แจ้งเหมาบริการช่วยงานด้านสัตวแพทย์ สามารถเข้าถึงได้จาก http://ggg.mr06f</p> |
| <p>ส่วนที่ 2 การรายงานการเกิดโรคระบาดที่สำคัญในสัตว์ได้แก่ โรคปากและเท้าเปื่อย โรคเฮอร์ปติกเซปติซีเมีย และโรคพิษสุนัขบ้า ในระบบสารสนเทศ</p> <p>ส่วนที่ 3 การควบคุมโรคระบาดในสัตว์ที่สำคัญ (โรคปากและเท้าเปื่อย โรคเฮอร์ปติกเซปติซีเมีย และโรคพิษสุนัขบ้า ในระบบสารสนเทศ)</p> |

ตัวชี้วัดที่ ๕ ร้อยละเฉลี่ยถ่วงน้ำหนักของการผลิตสัตว์พันธุ์ดีโดยวิธีผสมเทียม

| จังหวัด/อำเภอ | แผนปฏิบัติงาน | | | ผลปฏิบัติงาน | | | |
|---------------|-------------------|-------------------|---------------|-------------------|-------------------|--------------|--------------|
| | การบริการผสมเทียม | | | การบริการผสมเทียม | | | |
| | โคนม (ตัว) | โคนเนื้อ (ตัว) | รวม (ตัว) | โคนม (ตัว) | โคนเนื้อ (ตัว) | รวม (ตัว) | |
| ๑.เมืองลพบุรี | ๑,๕๐๐ | ๓๐ | ๑,๕๓๐ | ๗๕๔ | - | ๗๕๔ | ๔๙.๒๘ |
| ๒.พัฒนานิคม ๒ | ๑,๑๖๐ | ๐ | ๑,๑๖๐ | ๙๗๙ | - | ๙๗๙ | ๘๔.๔๐ |
| ๓.พัฒนานิคม ๓ | ๒,๖๖๐ | ๐ | ๒,๖๖๐ | ๑,๗๕๐ | - | ๑,๗๕๐ | ๖๕.๗๙ |
| ๔.บ้านหมี่ | ๘๐๐ | ๓๐ | ๘๓๐ | ๖๑๓ | ๑๐๗ | ๗๒๐ | ๘๖.๗๕ |
| ๕.หนองม่วง | ๕๐๐ | ๗๐ | ๕๗๐ | ๒๖๕ | ๒๘ | ๒๙๓ | ๕๑.๔๐ |
| ๖.ลำสนธิ | ๑,๙๘๐ | ๑๐๐ | ๒,๐๘๐ | ๑,๙๖๒ | ๑๔๒ | ๒,๑๐๔ | ๑๐๑.๑๕ |
| ๗.โคกสำโรง | ๐ | ๒๗๐ | ๒๗๐ | - | ๒๐๒ | ๒๐๒ | ๗๔.๘๑ |
| ๘.ลำสนธิ ๒ | | | | | | | |
| ๘.๑ ลำสนธิ๒ | ๗๕๐ | ๑๐๐ | ๘๕๐ | ๕๗๖ | ๖๕ | ๖๔๑ | ๗๕.๔๑ |
| ๘.๒ ท่าหลวง | ๖๕๐ | ๖๐ | ๗๑๐ | ๕๒๗ | ๔๖ | ๕๗๓ | ๘๐.๗๐ |
| รวม | ๑๐,๐๐๐ | ๖๖๐ | ๑๐,๖๖๐ | ๗,๔๒๖ | ๕๙๐ | ๘,๐๑๖ | ๗๕.๒๐ |

| จังหวัด/อำเภอ | แผนปฏิบัติงาน | | | ผลปฏิบัติงาน | | | |
|---------------|----------------------------------|-------------------|--------------|----------------------------------|-------------------|--------------|--------------|
| | ลูกสัตว์เกิดจากการบริการผสมเทียม | | | ลูกสัตว์เกิดจากการบริการผสมเทียม | | | |
| | โคนม (ตัว) | โคนเนื้อ (ตัว) | รวม (ตัว) | โคนม (ตัว) | โคนเนื้อ (ตัว) | รวม (ตัว) | |
| ๑.เมืองลพบุรี | ๙๐๐ | ๑๘ | ๙๑๘ | ๕๑๓ | - | ๕๑๓ | ๕๕.๘๘ |
| ๒.พัฒนานิคม ๒ | ๖๙๖ | ๐ | ๖๙๖ | ๗๕๖ | - | ๗๕๖ | ๑๐๘.๖๒ |
| ๓.พัฒนานิคม ๓ | ๑,๕๙๖ | ๐ | ๑,๕๙๖ | ๘๔๗ | - | ๘๔๗ | ๕๓.๐๗ |
| ๔.บ้านหมี่ | ๔๘๐ | ๑๘ | ๔๙๘ | ๓๑๘ | ๙๐ | ๔๐๘ | ๘๑.๙๓ |
| ๕.หนองม่วง | ๓๐๐ | ๔๒ | ๓๔๒ | ๑๓๘ | ๒๕ | ๑๖๓ | ๔๗.๖๖ |
| ๖.ลำสนธิ | ๑,๑๘๘ | ๖๐ | ๑,๒๔๘ | ๗๗๕ | ๙ | ๗๘๔ | ๖๒.๘๒ |
| ๗.โคกสำโรง | ๐ | ๑๖๒ | ๑๖๒ | - | ๑๒๐ | ๑๒๐ | ๗๔.๐๗ |
| ๘.ลำสนธิ ๒ | | | | | | | |
| ๘.๑ ลำสนธิ๒ | ๔๕๐ | ๖๐ | ๕๑๐ | ๑๓๙ | ๔๐ | ๑๗๙ | ๓๕.๑๐ |
| ๘.๒ ท่าหลวง | ๓๙๐ | ๓๕ | ๔๒๕ | ๒๑๐ | ๑๐๕ | ๓๑๕ | ๗๔.๑๒ |
| รวม | ๖,๐๐๐ | ๓๙๕ | ๖,๓๙๕ | ๓,๖๙๖ | ๓๘๙ | ๔,๐๘๕ | ๖๓.๘๘ |

| จังหวัด/อำเภอ | แผนปฏิบัติงาน | | | ผลปฏิบัติงาน | | | |
|---------------|-------------------------------------|-------------------|--------------|-------------------------------------|-------------------|--------------|--------------|
| | จำนวนสัตว์ที่ตั้งท้องจากการผสมเทียม | | | จำนวนสัตว์ที่ตั้งท้องจากการผสมเทียม | | | |
| | โคนม (ตัว) | โคนเนื้อ (ตัว) | รวม (ตัว) | โคนม (ตัว) | โคนเนื้อ (ตัว) | รวม (ตัว) | |
| ๑.เมืองลพบุรี | ๑,๐๕๐ | ๒๐ | ๑,๐๗๐ | ๗๑๕ | - | ๗๑๕ | ๖๖.๘๒ |
| ๒.พัฒนานิคม ๒ | ๗๖๕ | ๐ | ๗๖๕ | ๕๗๔ | - | ๕๗๔ | ๗๕.๐๓ |
| ๓.พัฒนานิคม ๓ | ๑,๗๕๕ | ๐ | ๑,๗๕๕ | ๗๙๘ | - | ๗๙๘ | ๔๕.๔๗ |
| ๔.บ้านหมี่ | ๕๒๘ | ๒๐ | ๕๔๘ | ๓๒๓ | ๕๙ | ๓๘๒ | ๖๙.๗๑ |
| ๕.หนองม่วง | ๓๓๐ | ๔๗ | ๓๗๗ | ๓๐ | ๓ | ๓๓ | ๘.๗๕ |
| ๖.ลำสนธิ | ๑,๓๐๕ | ๖๘ | ๑,๓๗๓ | ๙๒๗ | ๕๒ | ๙๗๙ | ๗๑.๓๐ |
| ๗.โคกสำโรง | ๐ | ๑๗๘ | ๑๗๘ | - | ๑๔๐ | ๑๔๐ | ๗๘.๖๕ |
| ๘.ลำสนธิ ๒ | | | | | | | |
| ๘.๑ ลำสนธิ๒ | ๔๙๕ | ๖๖ | ๕๖๑ | ๑๘๖ | ๕๔ | ๒๔๐ | ๔๒.๗๘ |
| ๘.๒ ท่าหลวง | ๔๒๙ | ๔๐ | ๔๖๙ | ๒๔๖ | ๘๓ | ๓๒๙ | ๗๐.๑๕ |
| รวม | ๖,๖๕๗ | ๔๓๙ | ๗,๐๙๖ | ๓,๗๙๙ | ๓๙๑ | ๔,๑๙๐ | ๕๙.๐๕ |