



กรมปศุสัตว์

โดย น.สพ.ศักดิ์ชัย พนิตจิตบุญ

นายสัตวแพทย์ชำนาญการพิเศษ

กลุ่มพัฒนาคุณภาพสินค้าปศุสัตว์

สำนักงานปศุสัตว์จังหวัดลพบุรี

การเฝ้าระวังและ ควบคุมโรคอหิวาต์ แอฟริกาในสุกร (ASF) ในโรงฆ่าสัตว์

ข้อมูลมาตรฐานฟาร์มจังหวัดลพบุรี

มาตรฐานฟาร์ม	จำนวนฟาร์ม	ปริมาณการเลี้ยง
ไก่ไข่	4	197,000 ตัว
เป็ดเนื้อ	18	437,500 ตัว
ไก่พันธุ์	49	6,266,427 ตัว
โคเนื้อ	3	564 ตัว
ไก่เนื้อ	343	56,853,912 ตัว
โคนม	809	36,088 ตัว
แพะเนื้อ	1	95 ตัว
สุกร	269	425,980 ตัว
นกกกระทา	2	132,000 ตัว
จิ้งหรีด	1	900,000 ตัว
สถานที่ฟักไข่สัตว์ปีก	10 แห่ง	54,049,408 ฟอง/เดือน
สถานที่ขายอาหารสัตว์	375 แห่ง	-
	- ขายปลีก 292 แห่ง	
	- ขายปลีก-ส่ง 83 แห่ง	
โรงงานผลิตอาหารสัตว์	19 แห่ง	ปริมาณการผลิต 242,426.59 ตัน/เดือน
	- ผ่าน GMP 9 แห่ง	-
	- ผ่าน HACCP 9 แห่ง	-

การเฝ้าระวังและควบคุมโรค ASF ในโรงฆ่าสัตว์



องค์ประกอบ 3 ส่วนของโรงฆ่าสัตว์

1. บริเวณคอกพักสัตว์

2. พื้นที่การผลิต

3. การรับรองและจำหน่ายเนื้อสัตว์ออกจากโรงฆ่าสัตว์

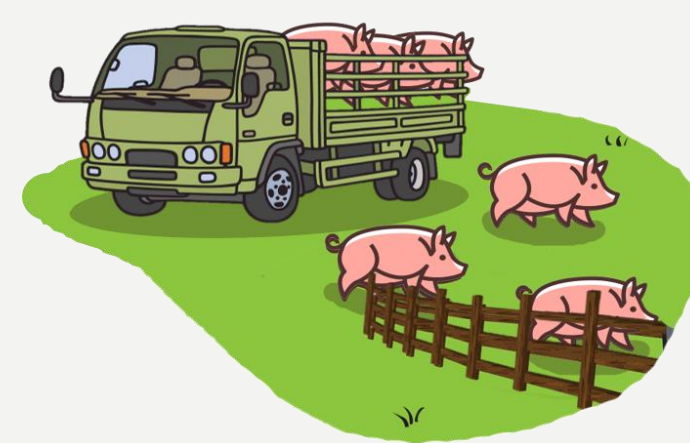
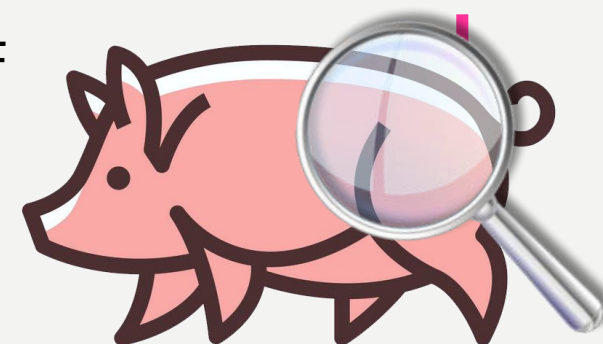
1 คอกพักสัตว์

● พนักงานตรวจโรคสัตว์



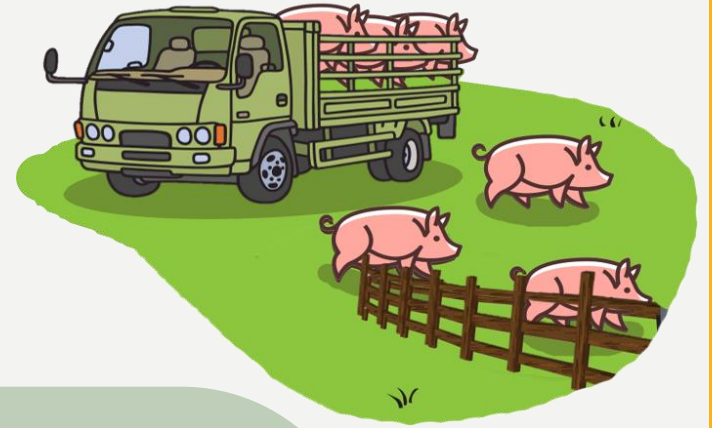
หน้าที่ของพนักงานตรวจโรค

1. ตรวจสอบความถูกต้องครบถ้วนของเอกสาร
2. ตรวจสอบสุขภาพสัตว์ก่อนฆ่า (Ante-mortem)
 - ภายใน 24 ชั่วโมงก่อนเข้าฆ่า
 - ใช้แบบรายงานการตรวจสัตว์ก่อนการฆ่าสัตว์สำหรับสุกร
 - เผื่อระวังอาการตามนิยามสุกรสงสัยโรค ASF



1 คอกพักสัตว์

- อาการตามนิยามสุกรสงสัยโรค ASF

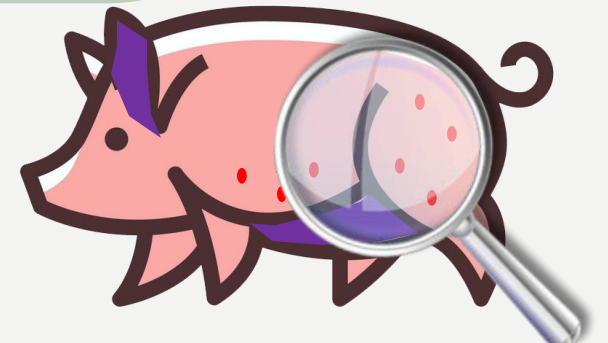


ฟาร์มสุกรขนาดใหญ่

มีการตายแบบเฉียบพลันมากกว่าร้อยละ 5 ใน 2 วัน

หรือ ฟาร์มสุกรรายย่อย (<50 ตัว)

มีการตายแบบเฉียบพลันตั้งแต่ 2 ตัวขึ้นไปใน 1 วัน



1

คอกพักสัตว์

อาการตามนิยามสุกรสงสัยโรคASF

หรือ

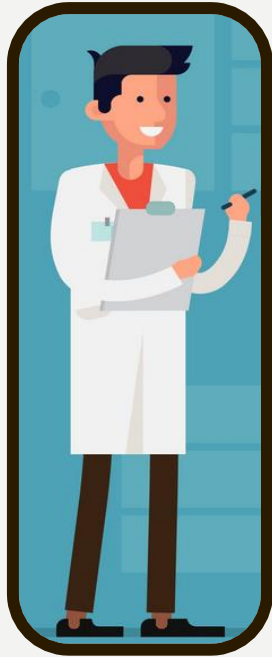
ป่วยโดยมีอาการไข้สูง
หรือนอนสุมกัน



ร่วมกับ

ท้องเสียเป็นเลือด
ผิวหนังแดง มีจุดเลือดออก
หรือรอยช้ำโดยเฉพาะใบหู
พื้นที่อง ไอ แท้ง
หรือขาหลังไม่มีแรง



1 คอกพักสัตว์



- พบอาการตามนิยามสุกรสงสัยโรค ASF
- พบสุกรตายระหว่างขนส่ง 
- พบสุกรตายในคอกพักสัตว์ 



ให้พนักงานตรวจโรคสัตว์ดำเนินการดังนี้

- 1) มีคำสั่งงดเข้าฆ่า(๒) และห้ามเคลื่อนย้ายสุกรทั้งหมดออกจากคอกพักสัตว์(๑)
- 2) ระวังการรับรองให้จำหน่ายซาก หรือเนื้อสุกรที่ชำแหละแล้วทั้งหมดในวันนั้น(๓)
- 3) แจ้งสัตวแพทย์ท้องถิ่นทันที

1 คอกพักสัตว์

- หน้าที่ของสัตว์แพทย์ท้องถิ่น



ติดตาม
เฝ้าระวังโรค
ที่ฟาร์ม

3. ตรวจสอบย้อนกลับ
หาแหล่งที่มาของสุกร



2. เก็บตัวอย่างจากสุกร



1. ล็อกสุกรทั้งหมด
ที่โรงฆ่าสัตว์

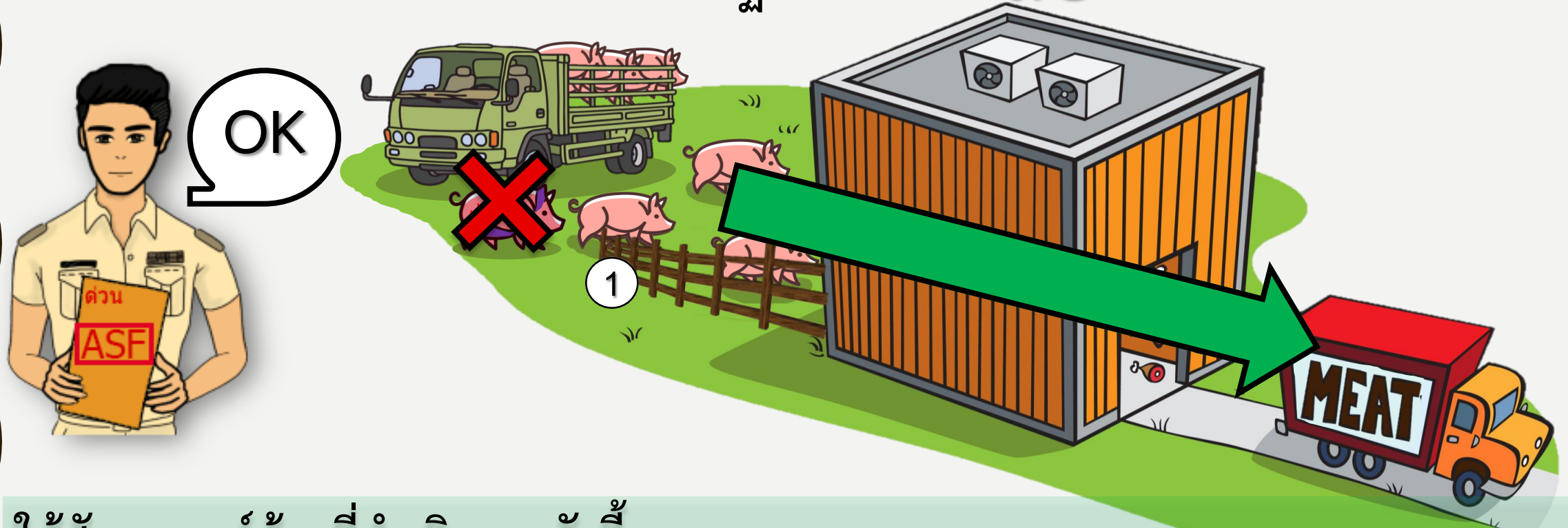


ห้ามเคลื่อนย้ายสุกร
เข้า-ออก



1 คอกพักสัตว์

- กรณีที่ผลการตรวจยืนยันทางห้องปฏิบัติการให้ผล **ลบ** ต่อโรค ASF

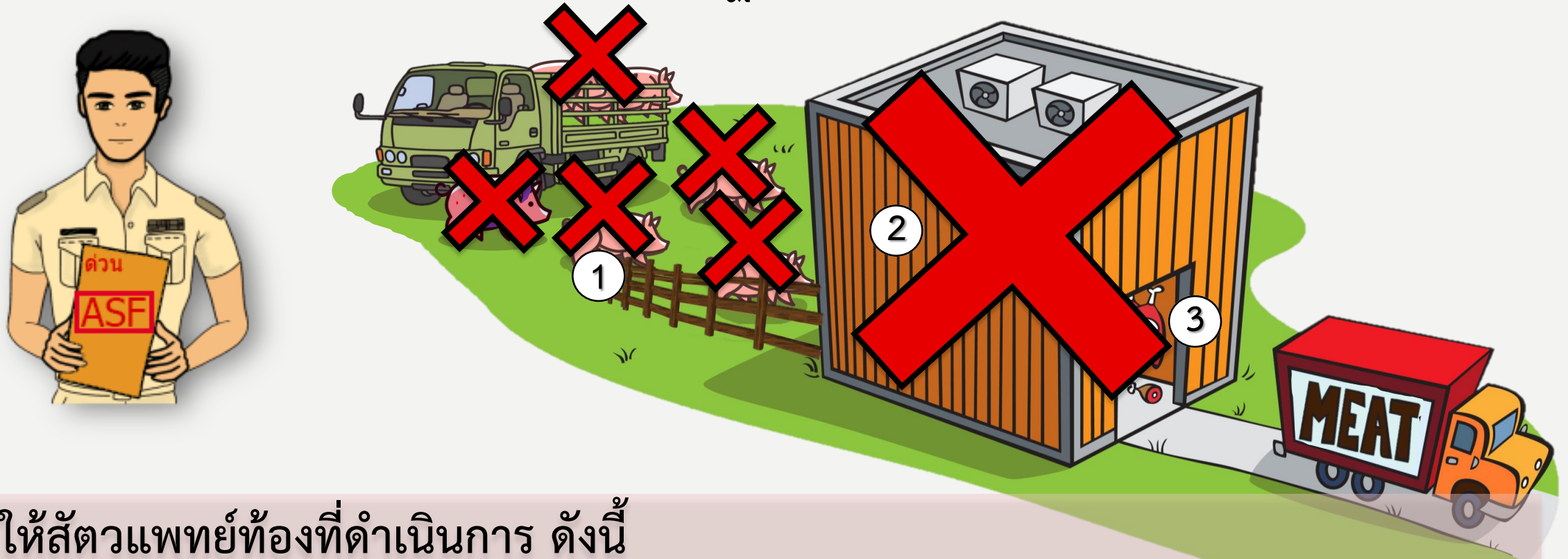


ให้สัตวแพทย์ห้องที่ดำเนินการดังนี้

- แจ้งผลตรวจพนักงานตรวจโรคทราบ เพื่ออนุญาตให้ดำเนินการฆ่าสุกรทั้งหมดที่คอกพักสัตว์ ยกเว้นสุกรตัวที่สงสัยว่าป่วยเป็นโรค หรือตาย ให้ดำเนินการทำลายตามวิธีการทำลายสัตว์

1 คอกพักสัตว์

- กรณีที่ผลการตรวจยืนยันทางห้องปฏิบัติการให้ผล **บวก** ต่อโรค **ASF**

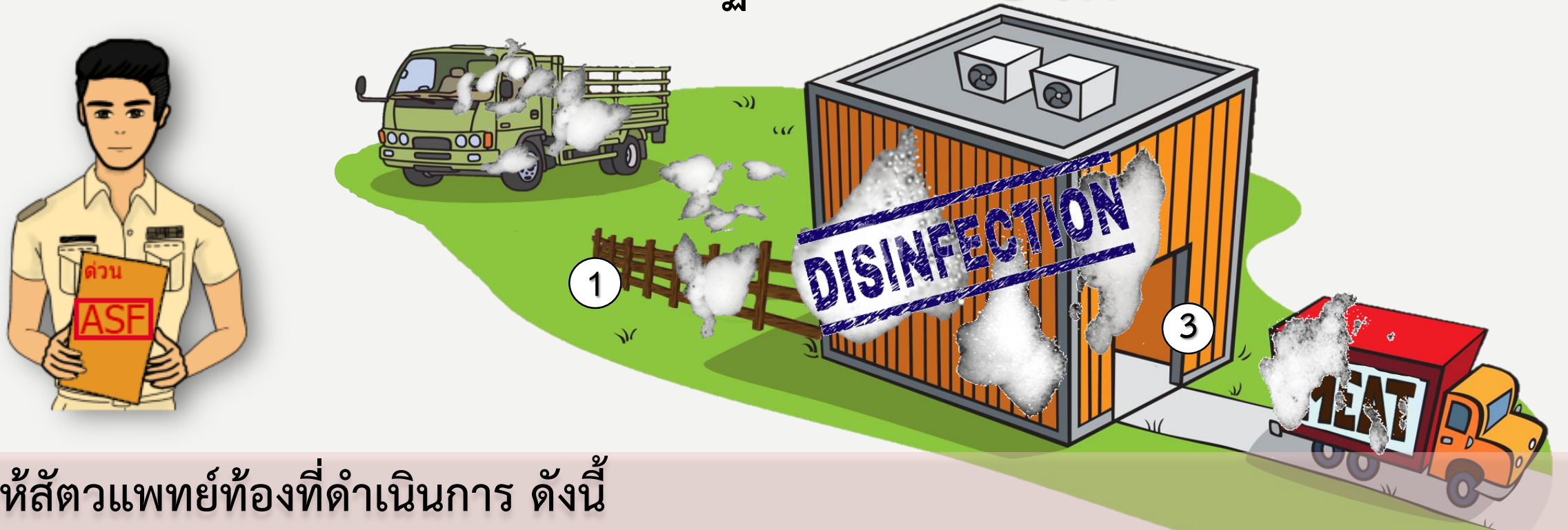


ให้สัตวแพทย์ห้องที่ดำเนินการ ดังนี้

- 1) ดำเนินการทำลายสุกรทั้งหมดที่คอกพักสัตว์ตามวิธีการทำลายสัตว์ รวมถึงซาก หรือเนื้อสุกรที่ชำแหละแล้วทั้งหมดในวันนั้น

1 คอกพักสัตว์

- กรณีที่ผลการตรวจยืนยันทางห้องปฏิบัติการให้ผล **บวก** ต่อโรค **ASF**

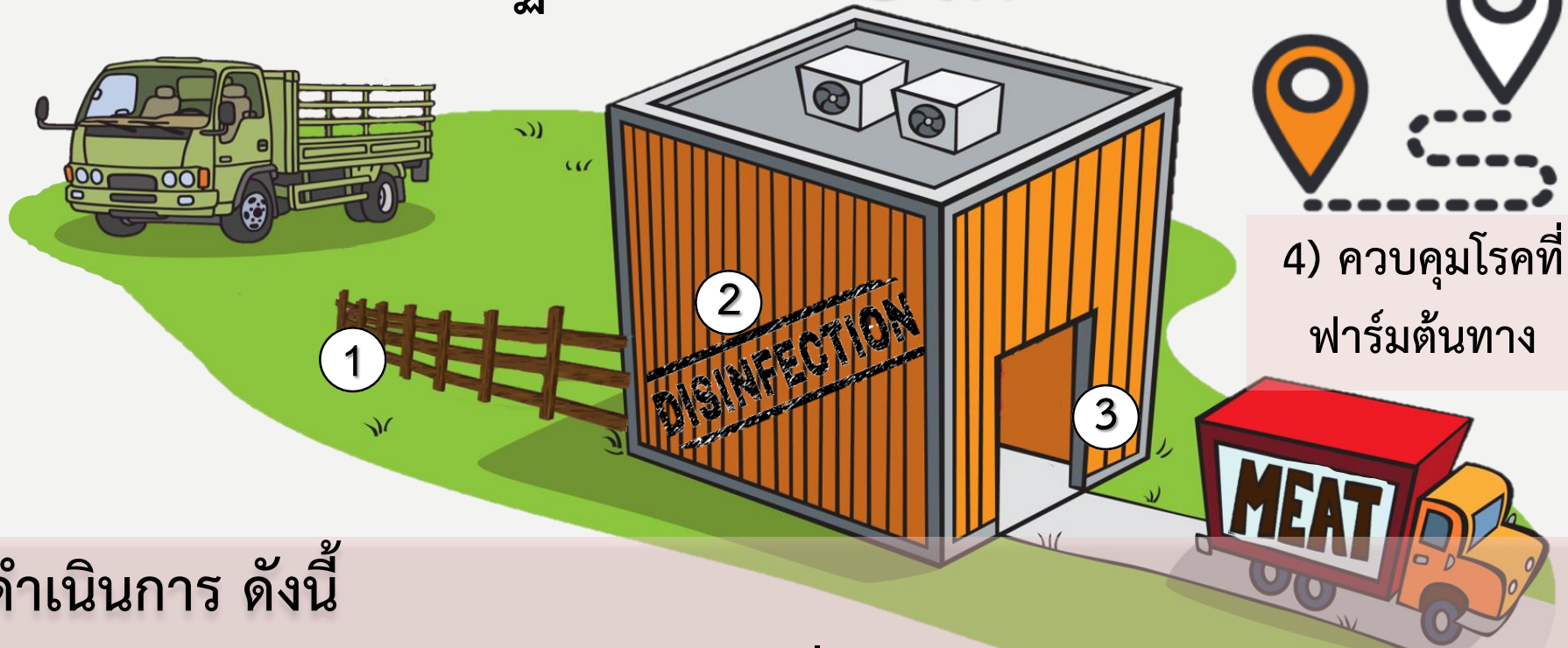


ให้สัตวแพทย์ห้องที่ดำเนินการ ดังนี้

- 2) แจ้งผู้ประกอบการฆ่าสัตว์ให้ดำเนินการทำความสะอาดและฆ่าเชื้อที่โรงฆ่าสัตว์ทั้งหมด พร้อมทั้งกำกับดูแลให้เป็นไปตามขั้นตอนตามวิธีการทำความสะอาดและฆ่าเชื้อโรงฆ่าสัตว์

1 คอกพักสัตว์

- กรณีที่ผลการตรวจยืนยันทางห้องปฏิบัติการให้ผล **บวก** ต่อโรค ASF



4) ควบคุมโรคที่ฟาร์มต้นทาง

ให้สัตวแพทย์ห้องที่ดำเนินการ ดังนี้

- 3) ควบคุมให้โรงฆ่าสัตว์งดการประกอบกิจการฆ่าสัตว์เป็นการชั่วคราว จนกว่าจะมีการทดสอบว่าโรงฆ่าสัตว์ดังกล่าวมีการฆ่าเชื้อที่มีประสิทธิภาพ โดยการเก็บตัวอย่างจากสิ่งแวดล้อมในโรงฆ่าสัตว์เพื่อทดสอบโรคทุก ๆ 1 สัปดาห์ และผลการทดสอบเป็นลบติดต่อกัน 2 ครั้ง

การเฝ้าระวังและควบคุมโรค ASF ในโรงฆ่าสัตว์

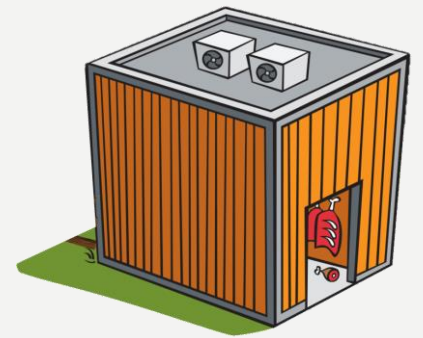


องค์ประกอบ 3 ส่วนของโรงฆ่าสัตว์

1. บริเวณคอกพักสัตว์

2. พื้นที่การผลิต

3. การรับรองและจำหน่ายเนื้อสัตว์ออกจากโรงฆ่าสัตว์



2 พื้นที่การผลิต

- หน้าที่ของพนักงานตรวจโรคสัตว์

ตรวจเนื้อ และอวัยวะภายใน (Post-mortem)

- ใช้แบบรายงานการตรวจเนื้อสัตว์

หลังการฆ่าสัตว์สำหรับสุกร

- ฝ้าระวังรอยโรคตามนิยามของโรค ASF



② พื้นที่การผลิต

รอยโรคตามนิยาม
ของโรค ASF



ต่อมน้ำเหลืองโต



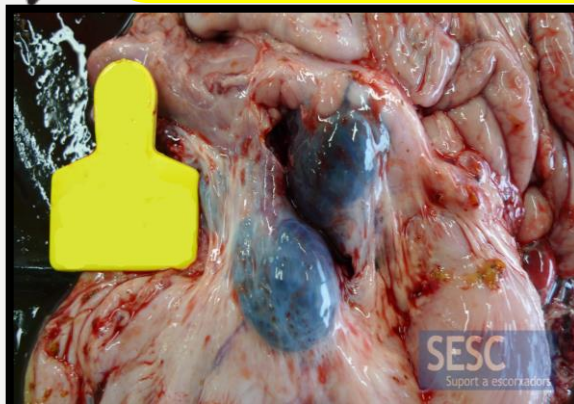
หรือ

ม้ามโตขยาย 3 - 6 เท่า



หรือ

มีจุดเลือดออกในอวัยวะต่าง ๆ ต่อมน้ำเหลืองมีจุดเลือดออก



2 พื้นที่การผลิต



- พบรอยโรคตามนิยามสุกรสงสัยโรค ASF

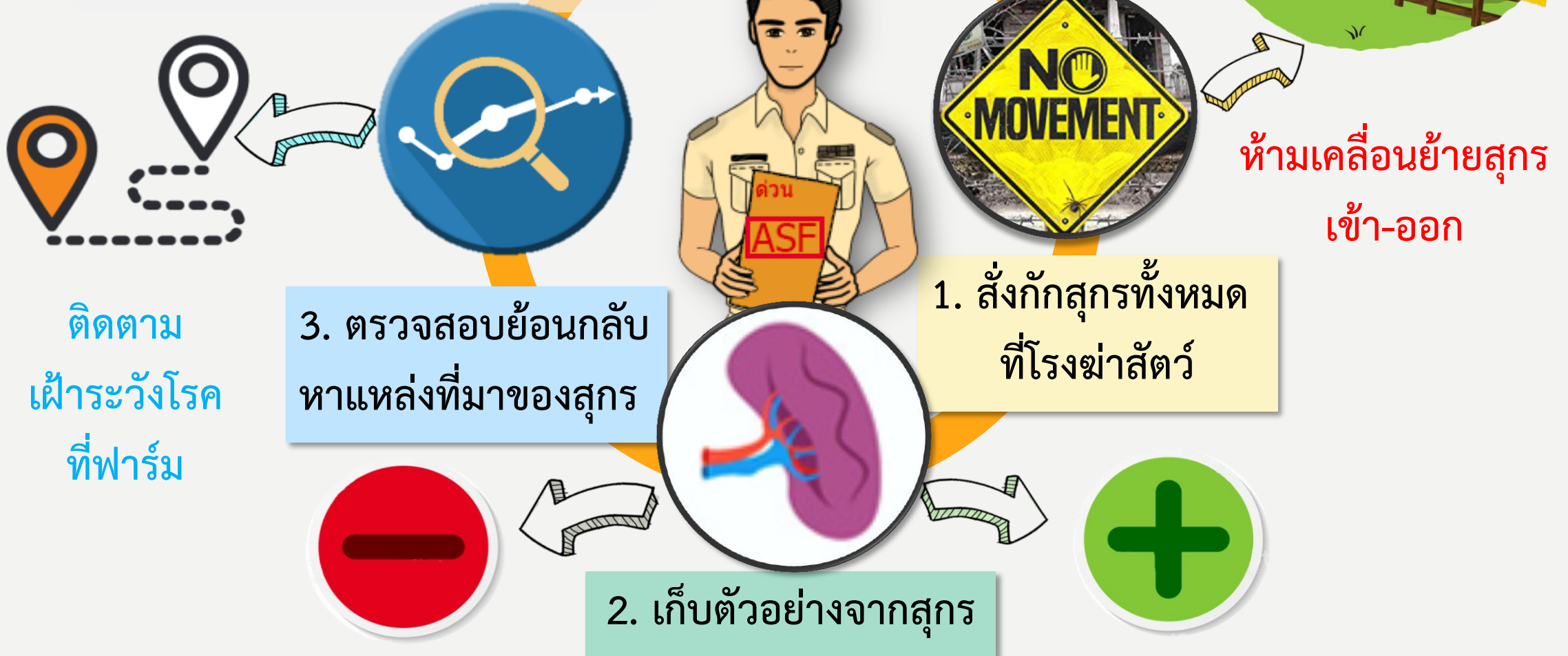


ให้พนักงานตรวจโรคสัตว์ดำเนินการ ดังนี้

- 1) แยกซากหรือเนื้อสุกรที่มีรอยโรคไว้ และระงับการรับรองให้จำหน่ายซาก หรือเนื้อสุกรที่ชำแหละแล้วทั้งหมด (3)
- 2) มีคำสั่งงดฆ่า (2) และห้ามเคลื่อนย้ายสุกรทั้งหมดออกจากคอกพักสัตว์ (1)
- 3) แจ้งสัตวแพทย์ท้องถิ่นทันที

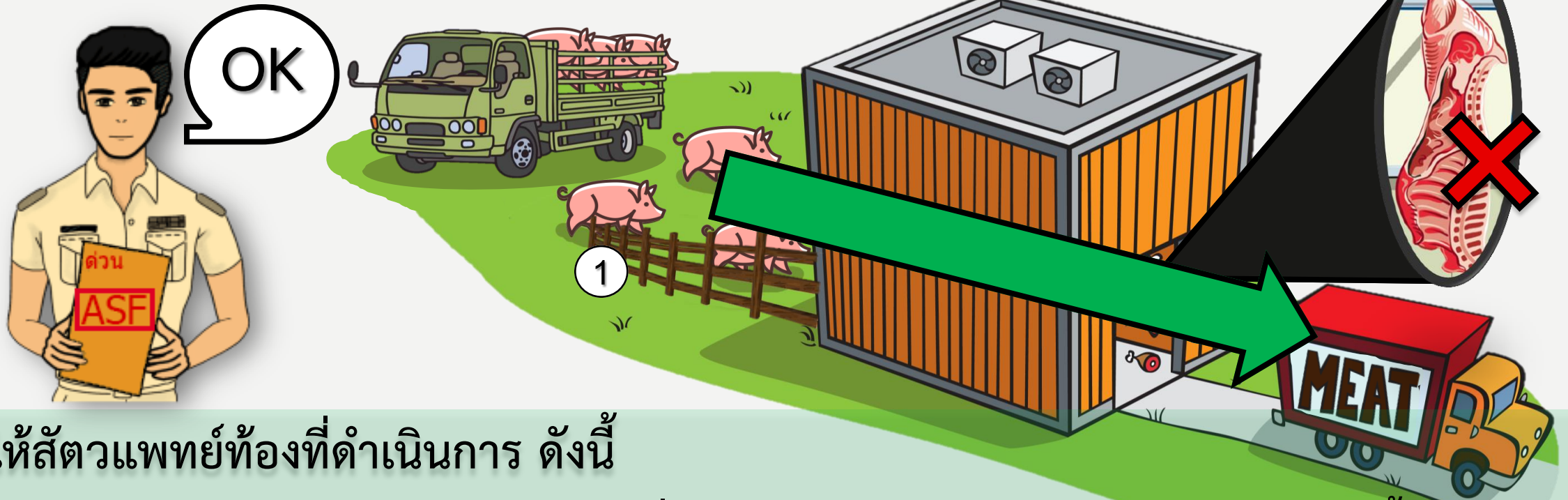
2 พื้นที่การผลิต

- หน้าที่ของสัตวแพทย์ท้องถิ่น



2 พื้นที่การผลิต

- กรณีที่ผลการตรวจยืนยันทางห้องปฏิบัติการให้ผล **ลบ** ต่อโรค ASF



ให้สัตวแพทย์ห้องที่ดำเนินการ ดังนี้

- แจ้งผลตรวจพนักงานตรวจโรคทราบ เพื่ออนุญาตให้ดำเนินการฆ่าสุกร และจำหน่ายเนื้อสัตว์ต่อไป ยกเว้นซากสุกรที่มีรอยโรค (พนักงานตรวจโรคสัตว์มีอำนาจทำลายซาก หรือเนื้อสัตว์นั้นทั้งหมด หรือบางส่วน หรือสั่งให้จัดทำให้เป็นเนื้อสัตว์ที่เหมาะสมสำหรับการบริโภคก่อนได้)

2 พื้นที่การผลิต

- กรณีที่ผลการตรวจยืนยันทางห้องปฏิบัติการให้ผล **บวก** ต่อโรค ASF

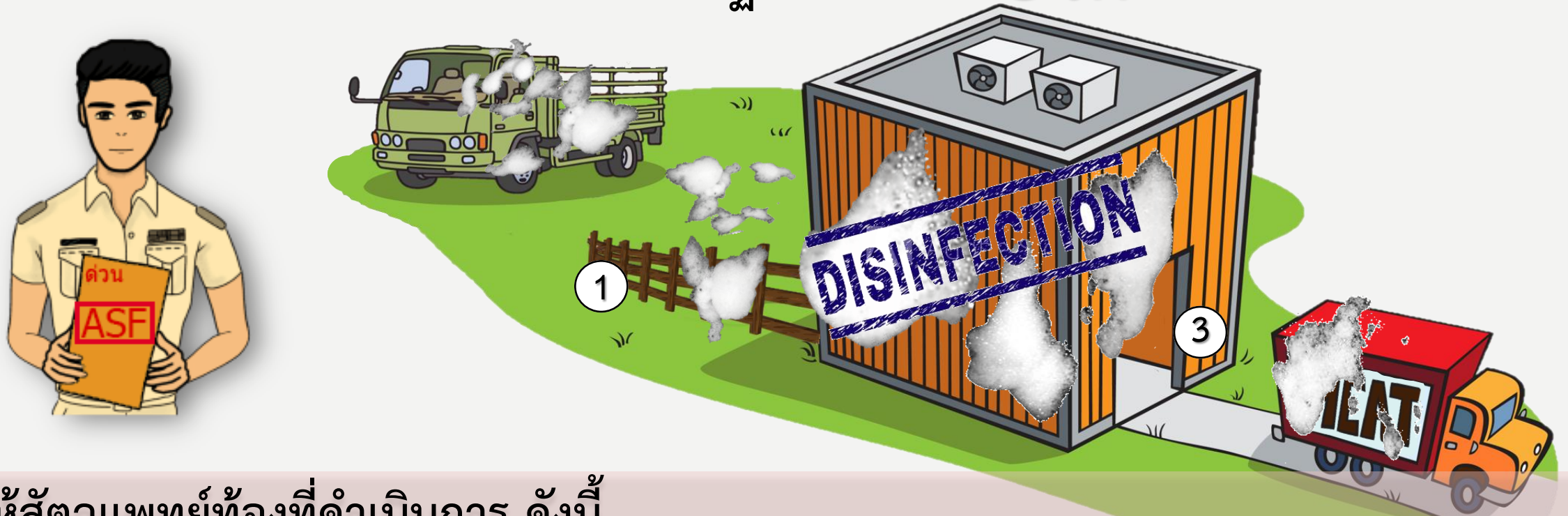


ให้สัตวแพทย์ห้องที่ดำเนินการ ดังนี้

- 1) ดำเนินการทำลายสุกรทั้งหมดที่คอกพักสัตว์ตามวิธีการทำลายสัตว์ รวมถึงซาก หรือเนื้อสุกรที่ชำแหละแล้วทั้งหมดในวันนั้น

2 พื้นที่การผลิต

- กรณีที่ผลการตรวจยืนยันทางห้องปฏิบัติการให้ผล **บวก** ต่อโรค ASF

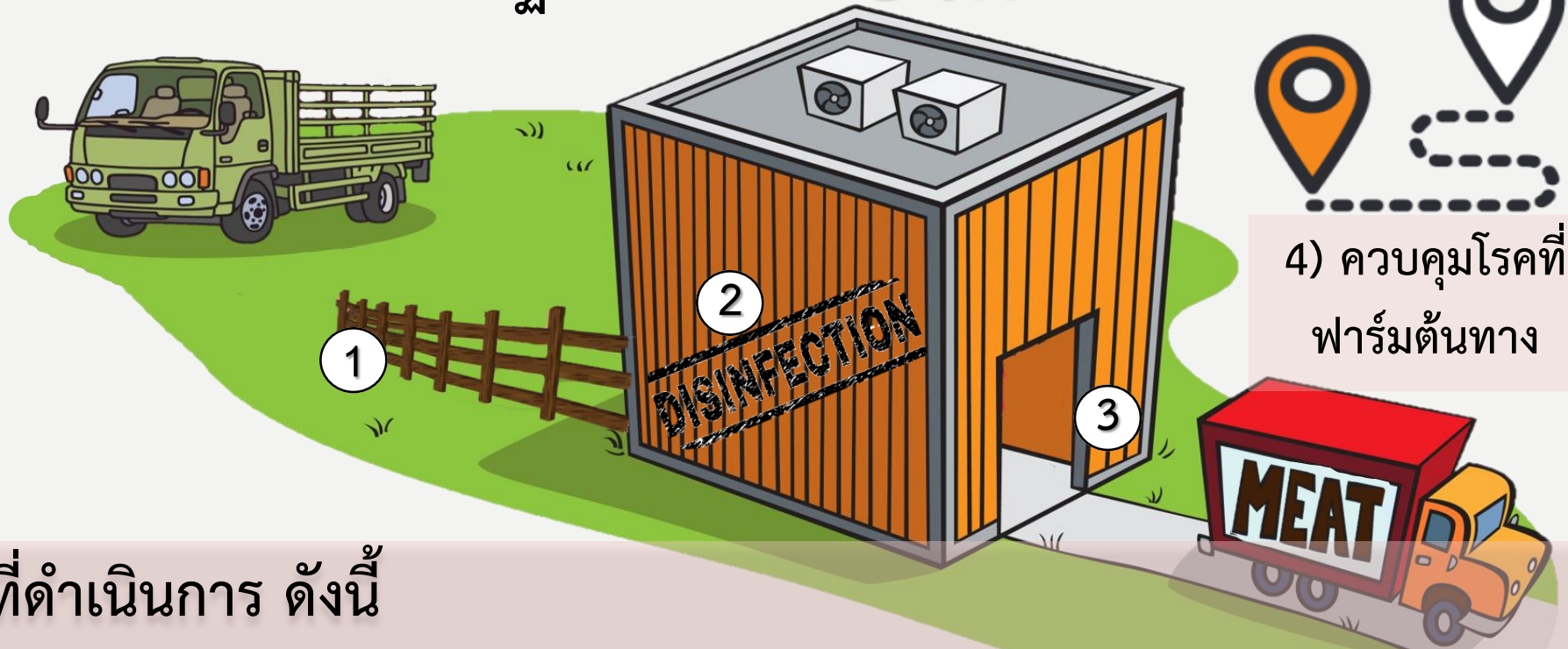


ให้สัตวแพทย์ห้องที่ดำเนินการ ดังนี้

- 2) แจ้งผู้ประกอบการฆ่าสัตว์ให้ดำเนินการทำความสะอาด และฆ่าเชื้อที่โรงฆ่าสัตว์ทั้งหมด พร้อมทั้งกำกับดูแลให้เป็นไปตามขั้นตอนตามวิธีการทำความสะอาด และฆ่าเชื้อโรงฆ่าสัตว์

2 พื้นที่การผลิต

- กรณีที่ผลการตรวจยืนยันทางห้องปฏิบัติการให้ผล **บวก** ต่อโรค ASF



4) ควบคุมโรคที่ฟาร์มต้นทาง

ให้สัตวแพทย์ห้องที่ดำเนินการ ดังนี้

- 3) ควบคุมให้โรงฆ่าสัตว์งดการประกอบกิจการฆ่าสัตว์เป็นการชั่วคราว จนกว่าจะมีการทดสอบว่าโรงฆ่าสัตว์ดังกล่าวมีการฆ่าเชื้อที่มีประสิทธิภาพ โดยการเก็บตัวอย่างจากสิ่งแวดล้อมในโรงฆ่าเพื่อทดสอบโรคทุกๆ 1 สัปดาห์ และผลการทดสอบเป็นลบติดต่อกัน 2 ครั้ง



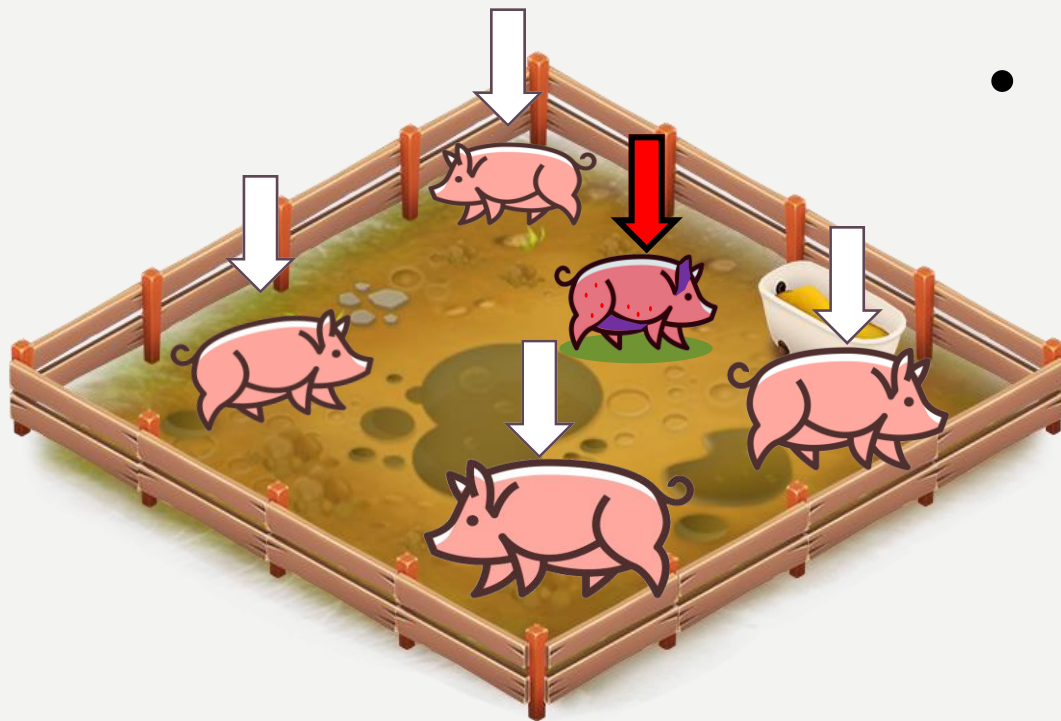
วิธีการเก็บ และส่งตัวอย่างเพื่อการตรวจพิสูจน์
โรคอหิวาต์แอฟริกาในสุกร

วิธีการเก็บ และส่งตัวอย่างเพื่อการตรวจพิสูจน์โรคอหิวาต์แอฟริกาในสุกร

1. การเก็บตัวอย่างจากสุกรมีชีวิต หรือสุกรเพิ่งตาย
2. การเก็บตัวอย่างอวัยวะภายในจากซากสุกร
3. การเก็บตัวอย่าง surface swab จากโรงฆ่าสัตว์



1. การเก็บตัวอย่างจากสุกรมีชีวิต หรือสุกรเพิ่งตาย



เก็บเลือดสุกร 5 ตัวอย่าง

- กรณีที่พบสุกรมีชีวิตที่มีอาการสอดคล้องตามนิยามสุกรสงสัย ASF สุกรที่ตายระหว่างขนส่ง หรือตายในคอกพักสัตว์ ให้ถือว่าสุกรที่คอกพักทั้งหมดสงสัยว่าติดเชื้อ ASF ให้สัตวแพทย์ท้องถิ่นทำการเก็บตัวอย่างเลือด จำนวน 5 ตัวอย่าง โดยให้เน้นเก็บเลือดจากสุกรป่วย หรือสุกรที่เพิ่งตายเป็นหลัก ถ้ายังไม่ครบ 5 ตัวอย่าง ให้เก็บเลือดจากสุกรร่วมฝูงนั้น ๆ เพิ่มจนครบ

1. การเก็บตัวอย่างจากสุกรมีชีวิต หรือสุกรเพิ่งตาย

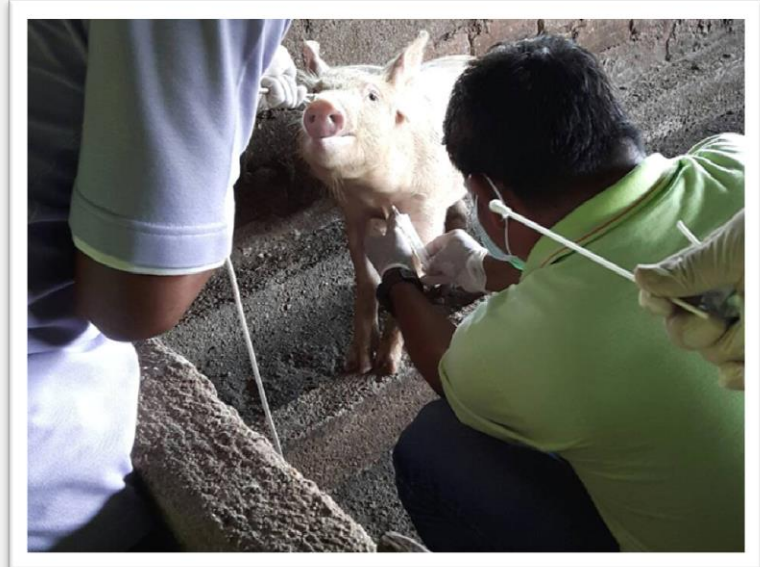
อุปกรณ์เก็บตัวอย่าง ได้แก่

- สำลีแอลกอฮอล์
- กระจกฉีดยาขนาด 5 - 10 มิลลิลิตร
- เข็มฉีดยาเบอร์ 18 ความยาว 1.5 นิ้ว
- หลอด EDTA
- ถุงพลาสติก zip lock
- น้ำยาฆ่าเชื้อ 15 % Glutaraldehyde
- น้ำแข็ง หรือ ice pack
- กล่องโฟม หรือกระติกน้ำแข็ง
- ที่ทิ้งของมีคม และขยะอันตราย



ขั้นตอนการเก็บตัวอย่างจากสุกรมีชีวิต หรือสุกรเพิ่งตาย

- 1) จับบังคับสุกรให้อยู่ในท่าที่เหมาะสมสำหรับการเก็บเลือด
ใช้สำลีแอลกอฮอล์เช็ดทำความสะอาดผิวหนังสุกร
บริเวณที่จะทำการเก็บเลือด
 - สุกรป่วย หรือสุกรร่วมฝูง ให้เก็บเลือดจากหลอดเลือดดำที่ external jugular vein ในท่ายืน
 - สุกรที่เพิ่งตายให้เก็บเลือดจากหัวใจ
- 2) เจาะเก็บเลือดจากสุกรตัวละ 3 – 5 มิลลิลิตร (ขึ้นกับขนาดหลอด EDTA แต่ต้องไม่น้อยกว่า 3 มิลลิลิตร)



ขั้นตอนการเก็บตัวอย่างจากสุกรมมีชีวิต หรือสุกรเพิ่งตาย

- 3) ถอดหัวเข็มออกจากกระบอกฉีดยา เปิดฝาหลอดเก็บเลือด แล้วบรรจุเลือดที่เก็บได้ลงในหลอดเก็บเลือด โดยดันก้านกระบอกฉีดยาซ้ำๆ ปิดฝาหลอดเก็บเลือดให้สนิท และพลิกหลอดเก็บเลือดกลับไปมาซ้ำ ๆ หลาย ๆ ครั้ง



ขั้นตอนการเก็บตัวอย่างจากสุกรมีชีวิต หรือสุกรเพิ่งตาย

- 4) เขียนหมายเลขตัวอย่างที่ข้างหลอดเก็บเลือดให้ชัดเจนด้วยหมึกกันน้ำ ตัวที่ป่วย หรือ ตายควรเขียนระบุไว้ที่ข้างหลอดด้วย (หากมีตัวอย่างมากกว่า 1 ตัวอย่าง จากสุกรตัว เดียวกันให้ระบุให้ชัดเจน)

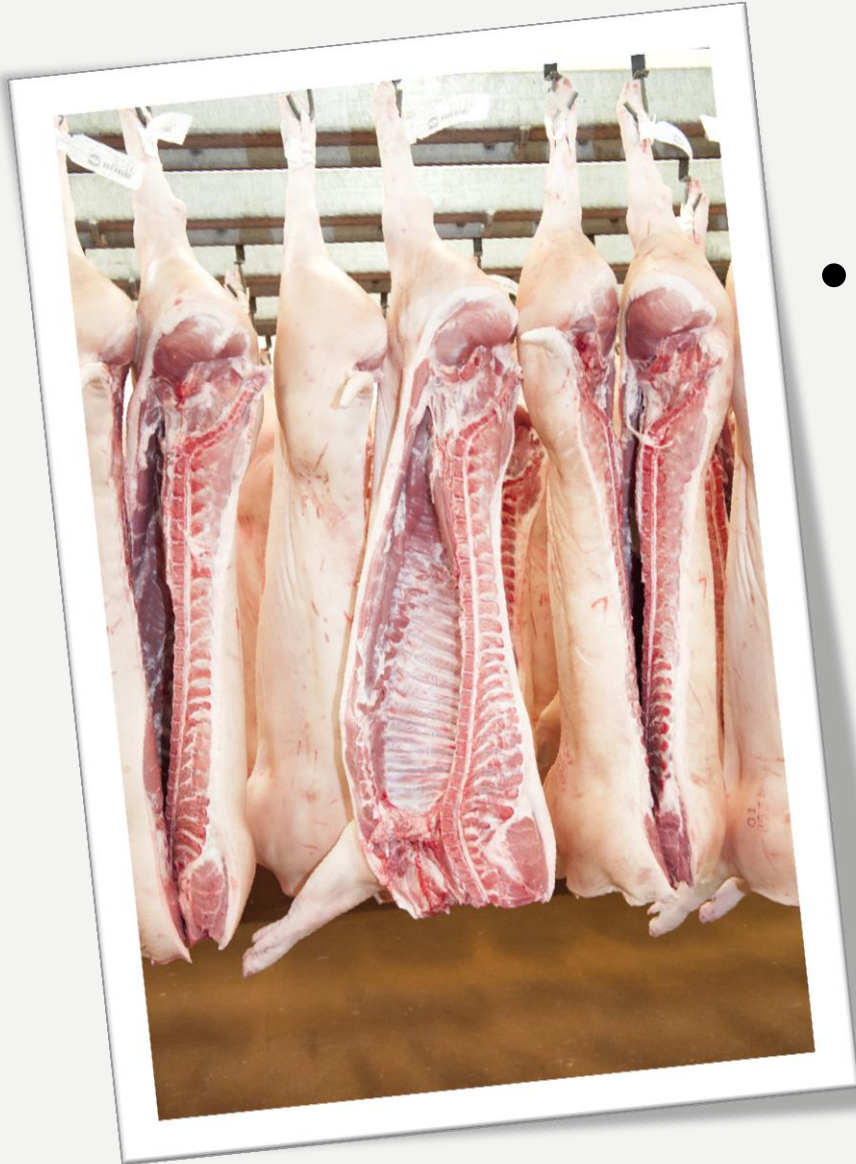


ขั้นตอนการเก็บตัวอย่างจากสุกรมีชีวิต หรือสุกรเพิ่งตาย

- 5) บรรจุหลอดเก็บเลือดในถุงพลาสติก 3 ชั้น ปิดปากถุงให้แน่นป้องกันการรั่วซึม แช่ถุงเก็บตัวอย่างในน้ำยาฆ่าเชื้ออย่างน้อย 30 นาที แล้วใส่ในกล่องโฟม หรือกระติกที่บรรจุน้ำแข็ง หรือ ice pack ปิดฝาให้สนิท ส่งตรวจห้องปฏิบัติการทันที



2. การเก็บตัวอย่างอวัยวะภายในจากซากสุกร



- ในกรณีตรวจพบซากหรือเนื้อสุกรมีรอยโรคตาม
นิยามของ ASF ให้สัตวแพทย์ห้องที่ดำเนินการ
เก็บตัวอย่างกล้ามเนื้อ หรือต่อมน้ำเหลืองจากซากสุกร
ที่แยกไว้ตามจำนวนซากที่พบรอยโรค

2. การเก็บตัวอย่างอวัยวะภายในจากซากสุกร



อุปกรณ์เก็บตัวอย่าง ได้แก่

- มีดสำหรับการตัดชิ้นเนื้อเพื่อส่งตัวอย่าง
- ถุงพลาสติก zip lock
- น้ำยาฆ่าเชื้อ
- น้ำแข็ง หรือ ice pack
- กล่องโฟม หรือกระติกน้ำแข็ง

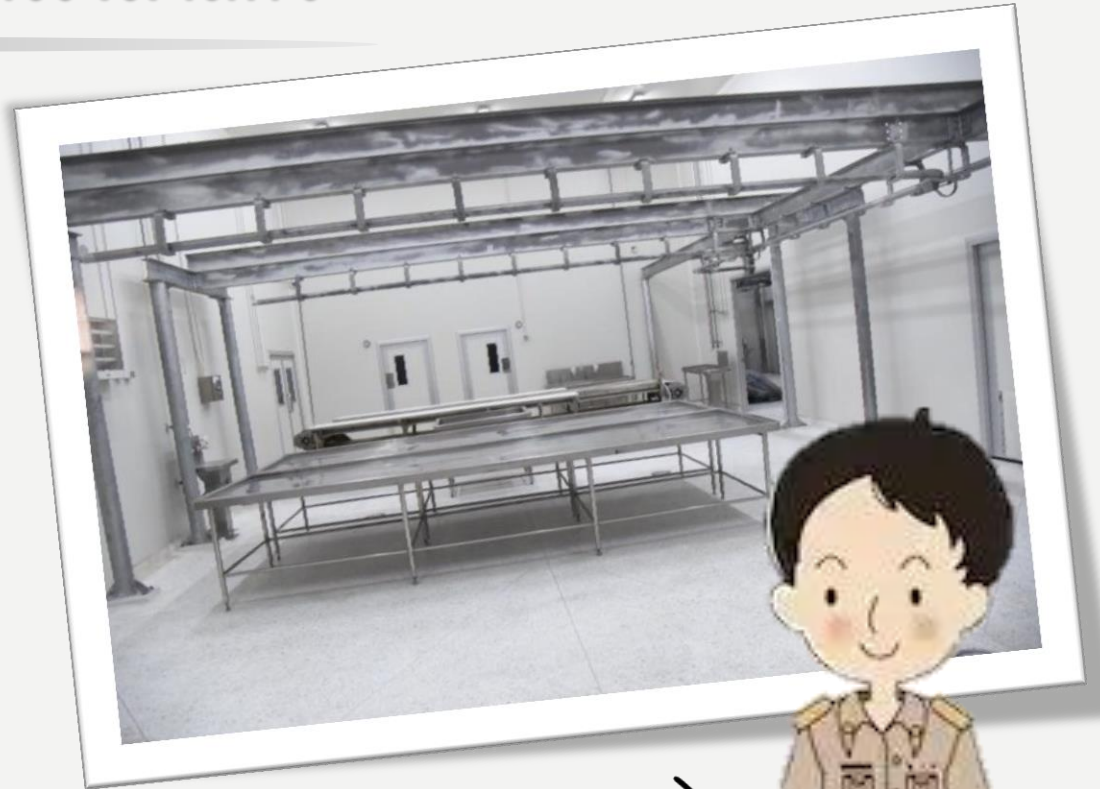
ขั้นตอนการเก็บตัวอย่างอวัยวะภายในจากซากสุกร

- 1) ตัดม้ามขนาด 1 ฝ่ามือ หรือตอมน้ำเหลืองที่มีรอยโรคบรรจุในถุงพลาสติก ziplock เขียนระบุรายละเอียดของตัวอย่างบนถุง บรรจุในถุงซ้อนกันทั้งหมด 3 ชั้น ปิดปากถุงให้แน่นทุกชั้นเพื่อป้องกันการรั่วซึม
- 2) แช่ถุงเก็บตัวอย่างในน้ำยาฆ่าเชื้ออย่างน้อย 30 นาที แล้วใส่ในกล่องโฟม หรือ กระติกที่บรรจุน้ำแข็ง หรือ ice pack ปิดฝาให้สนิท ส่งตรวจห้องปฏิบัติการทันที

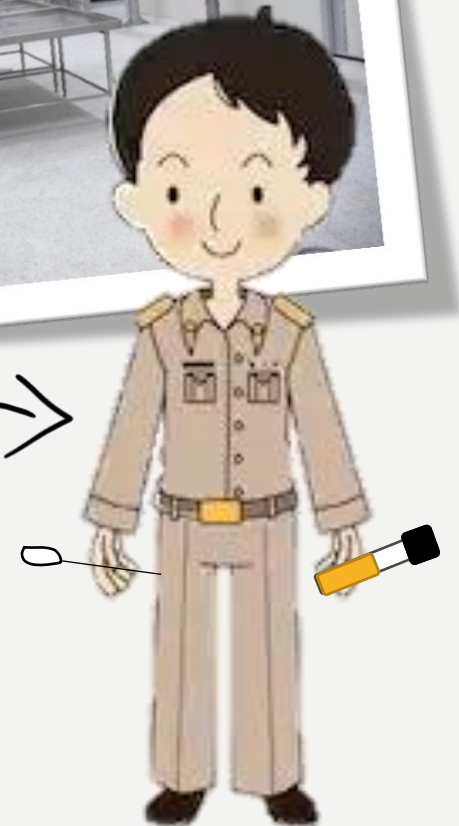


3. การเก็บตัวอย่าง surface swab จากโรงฆ่าสัตว์

- เมื่อสัตวแพทย์ท้องถิ่นมีคำสั่งให้โรงฆ่าสัตว์งดการประกอบกิจการฆ่าสัตว์เป็นการชั่วคราว ทำลายสุกรทั้งหมด และให้ทำความสะอาดฆ่าเชื้อโรงฆ่าสัตว์ทุก 2 วันแล้ว เพื่อทดสอบประสิทธิภาพการฆ่าเชื้อของโรงฆ่าสัตว์



- สัตวแพทย์จากกลุ่มพัฒนาคุณภาพสินค้าปศุสัตว์ สำนักงานปศุสัตว์จังหวัด จะเป็นผู้เข้าเก็บตัวอย่าง swab สิ่งแวดล้อมในโรงฆ่าสัตว์ทุก 1 สัปดาห์ นับตั้งแต่วันที่ทำความสะอาด และฆ่าเชื้อ



3. การเก็บตัวอย่าง surface swab จากโรงฆ่าสัตว์

- หากวันที่เข้าเก็บตัวอย่างตรงกับวันที่มีโปรแกรมการทำความสะอาด ให้ทำการเก็บตัวอย่างก่อนโรงฆ่าสัตว์เริ่มการทำความสะอาด และฆ่าเชื้อของวันนั้น
- ผลการทดสอบเป็นลบติดต่อกัน 2 ครั้ง จึงจะอนุญาตให้กลับมาดำเนินการฆ่า และจำหน่ายได้



3. การเก็บตัวอย่าง surface swab จากโรงฆ่าสัตว์

อุปกรณ์เก็บตัวอย่าง ได้แก่

- Cotton swab ปลอดเชื้อ
- VTM



ขั้นตอนการเก็บตัวอย่าง surface swab จากโรงฆ่าสัตว์

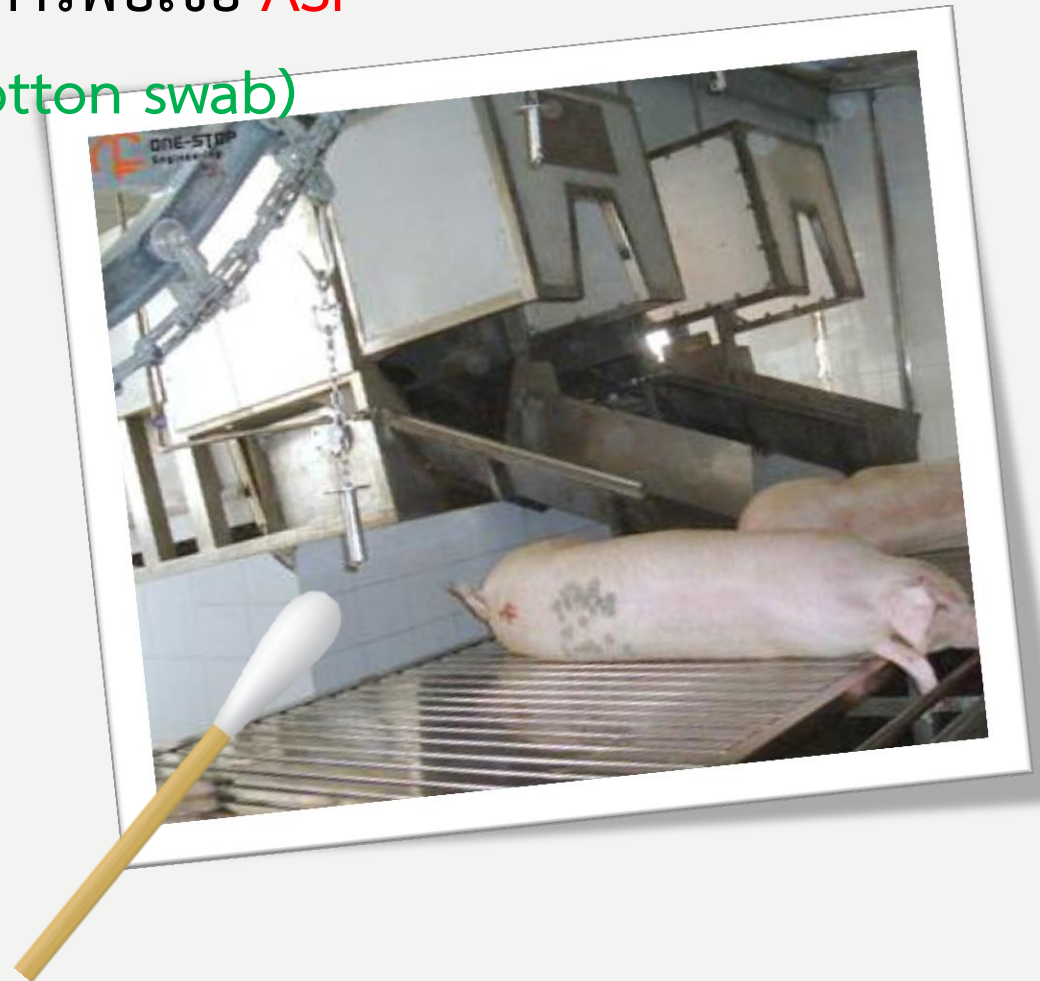
1) เก็บตัวอย่างทั้งหมด 2 ตัวอย่าง โดยใช้ cotton swab ปลอดเชื้อที่ชุ่ม VTM หรือน้ำเกลือแล้วป้ายบนพื้นผิววัสดุ หรืออุปกรณ์ที่มีความเสี่ยงต่อการพบเชื้อ ASF

(5 ตำแหน่ง swab/ 1 ตัวอย่าง) (1 ตำแหน่ง/cotton swab)

ตัวอย่างที่ 1 บริเวณคอกพักสัตว์ 5 ตำแหน่ง

ตัวอย่างที่ 2 บริเวณพื้นที่การผลิต 5 ตำแหน่ง

- บริเวณช่องเขือด
- ภาชนะ/ราง/ถาดรองเลือด
- เครื่องดูดขน
- จุดล้างเครื่องใน
- จุดล้างซาก



ขั้นตอนการเก็บตัวอย่าง **surface swab** จากโรงฆ่าสัตว์

- 2) นำ **cotton swab** ทั้ง 5 ก้านใส่ในหลอด **VTM** รวมเป็น 1 ตัวอย่าง ปิดฝาให้แน่น เขียนหมายเลขตัวอย่าง หรือระบุโรงฆ่าสัตว์ที่เก็บตัวอย่างให้ชัดเจนที่ข้างหลอดด้วยหมึกกันน้ำ บรรจุในถุงพลาสติก 3 ชั้น ปิดปากถุงให้แน่นเพื่อป้องกันการรั่วซึม แช่ถุงเก็บตัวอย่างในน้ำยาฆ่าเชื้ออย่างน้อย 30 นาที แล้วใส่ในกล่องโฟม หรือกระติกที่บรรจุน้ำแข็ง หรือ **ice pack** ปิดฝาให้สนิท ส่งตรวจห้องปฏิบัติการทันที

5 ก้าน/ **VTM**



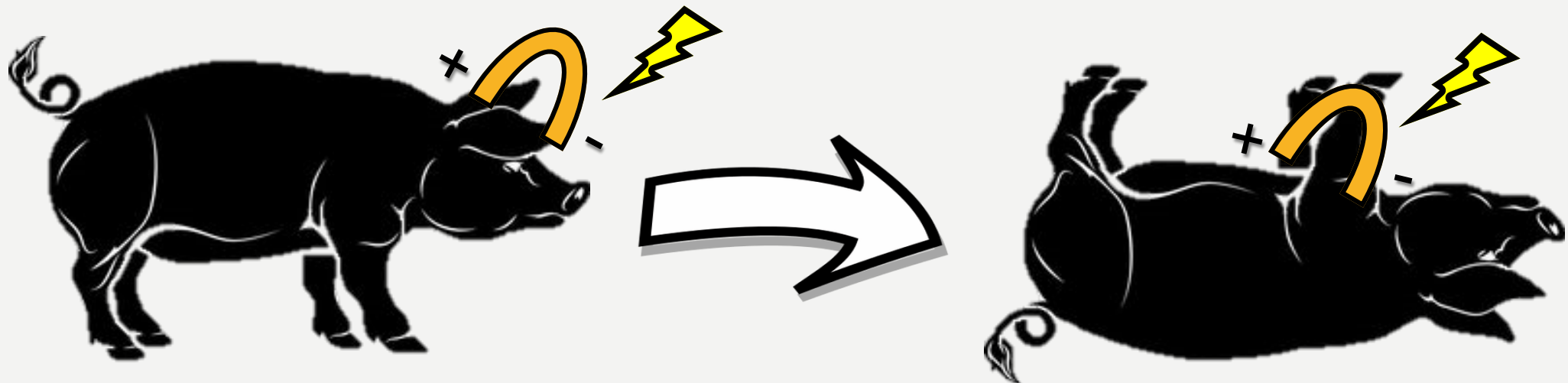


การทำลายสุกรมีชีวิต
ซาก หรือเนื้อสุกร

1. การทำลายสุกรมีชีวิต

วิธีการช็อตด้วยกระแสไฟฟ้าบริเวณสมอง และหัวใจ

- เป็นการฆ่าเมตตาฆาต
- ไม่ทำให้เลือดออกปนเปื้อนสู่สิ่งแวดล้อม
- หลักการ คือ การช็อตที่สมองเพื่อให้หมดความรู้สึก และช็อตที่หัวใจเพื่อให้หัวใจหยุดเต้น แล้วจึงจัดการทำลายซากสุกรโดยการฝังภายในบริเวณโรงฆ่าสัตว์ หรือขนย้ายไปฝังในบริเวณอื่นที่มีความเหมาะสม ในกรณีที่ไม่สามารถฝังซากสุกรที่โรงฆ่าสัตว์ได้

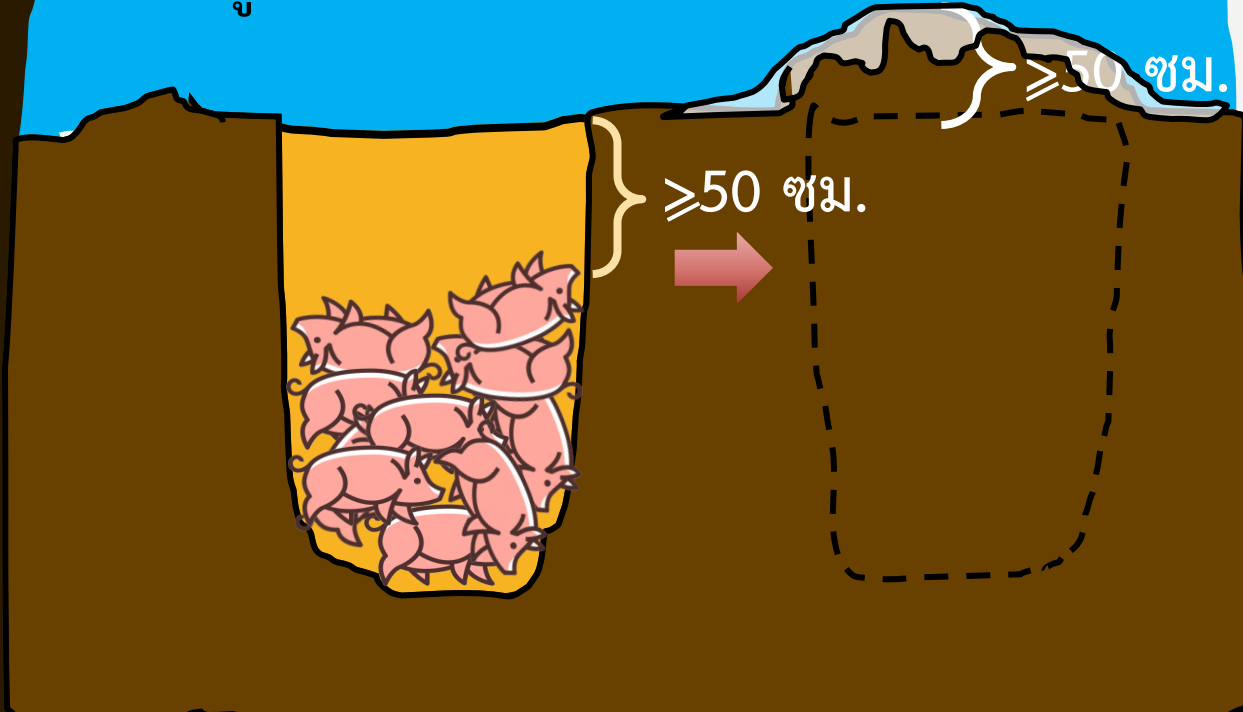


2. การทำลายซาก หรือเนื้อสุกร

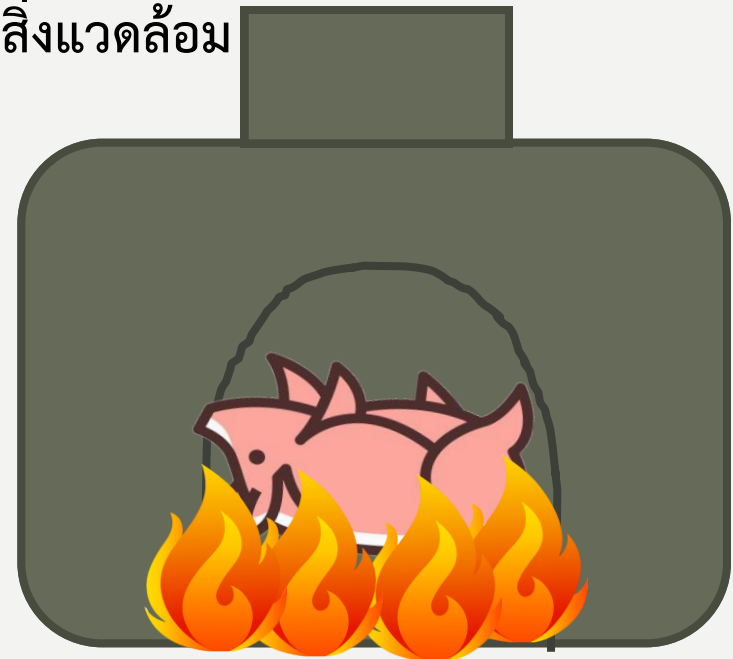
วิธีการทำลายซาก หรือเนื้อสุกร สัตวแพทย์ห้องที่ต้องคำนึงถึงโอกาสที่จะพาเชื้อโรคจากซาก หรือเนื้อสัตว์กระจายไปยังพื้นที่ที่จะทำลายซาก หรือเนื้อสัตว์ ซึ่งสัตวแพทย์ห้องที่อาจพิจารณาทำการฆ่าสุกร ณ สถานที่ต้นทางที่พบสัตว์ป่วย หรือสงสัยว่าป่วย หรือสถานที่ปลายทางที่จะทำการทำลายซาก หรือเนื้อสัตว์ โดยเฉพาะกรณีของเนื้อสัตว์ จะต้องให้ความสำคัญกับเลือด หรือของเหลวต่างๆ จากเนื้อสัตว์ ทั้งนี้ ขึ้นกับปัจจัย และข้อจำกัดของแต่ละสถานการณ์

2. การทำลายซาก หรือเนื้อสุกร

- (1) การทำลายด้วยวิธีฝัง ควรเลือกพื้นที่ดอน น้ำไม่ท่วมขัง รวมถึงไม่อยู่ใกล้แหล่งน้ำสาธารณะ หรือแหล่งน้ำใต้ดิน
- พ่นยาฆ่าเชื้อ โรยปูนขาวหรือเกลือคลอรีน
 - ดูละพื้นที่และสิ่งแวดล้อมให้เหมาะสม



- (2) การทำลายด้วยวิธีเผา การทำลายวิธีนี้ ควรใช้เมื่อปริมาณซากสัตว์ที่ต้องการจะทำลายมีปริมาณไม่มาก และจะต้องเป็นการเผาในระบบปิดเพื่อประสิทธิภาพในการทำลายเชื้อโรค และไม่กระทบต่อสิ่งแวดล้อม





การทำ ความสะอาด โรงฆ่าสัตว์

การทำความสะอาดโรงฆ่าสัตว์

- ผู้ประกอบการโรงฆ่าสัตว์ต้องเป็นผู้จัดการเรื่องทำความสะอาดและฆ่าเชื้อภายในโรงฆ่าสัตว์ และบริเวณคอกพักสัตว์ทั้งหมด รวมถึงเครื่องมืออุปกรณ์ต่าง ๆ ยานพาหนะ และเครื่องแต่งกายของพนักงานในโรงฆ่าสัตว์ด้วยวิธีการที่สามารถทำลายเชื้อไวรัส ASF ได้อย่างมีประสิทธิภาพ
- พนักงานทำความสะอาดและฆ่าเชื้อจะต้องสวมใส่อุปกรณ์เพื่อความปลอดภัย โดยพิจารณาตามความเป็นอันตรายของผลิตภัณฑ์ทำความสะอาด และผลิตภัณฑ์ฆ่าเชื้อที่ใช้



การทำความสะอาดโรงฆ่าสัตว์

1. สารทำความสะอาด

มีความสามารถในการช่วยชะล้างสารอินทรีย์โดยเฉพาะคราบไขมัน เช่น sodium hydroxide, สารกลุ่ม alkylbenzene sulfonate, quaternary ammonium salt, polyoxyethylene และ glycoside เป็นต้น

2. กลุ่มของน้ำยาฆ่าเชื้อและระยะเวลาสำหรับโรค ASF

- (1) 15% Glutaraldehyde นาน 30 นาที
- (2) 0.8% Sodium hydroxide นาน 30 นาที
- (3) กลุ่ม hypochlorite ที่ละลายได้ free chlorine 2.3% นาน 30 นาที
- (4) 0.3% Formalin นาน 30 นาที
- (5) กลุ่ม Phenol นาน 30 นาที
- (6) กลุ่มสารประกอบไอโอดีน นาน 30 นาที



การทำความสะอาดโรงฆ่าสัตว์

หลักการทำความสะอาด

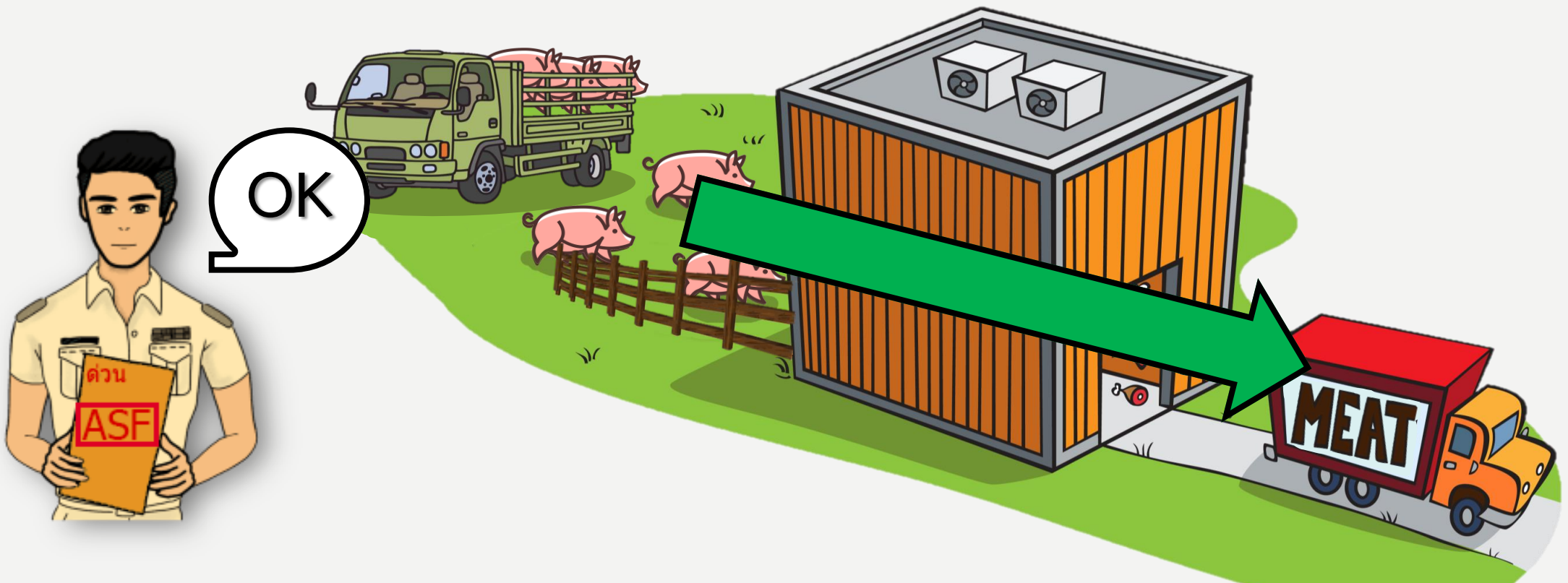
- 1) เตรียมการในการบำบัดน้ำเสียที่เกิดขึ้นจากการทำความสะอาด และทำลายเชื้อโรคไม่ให้ปนเปื้อนในแหล่งน้ำสาธารณะ ซึ่งในการจัดการให้พิจารณาตามสภาพของพื้นที่
- 2) เก็บกวาดและใช้น้ำล้างสิ่งสกปรกออกให้หมด
- 3) ใช้สารทำความสะอาดเช่น ผงซักฟอก เพื่อขจัดคราบไขมันและสิ่งสกปรกที่ยังหลงเหลืออยู่
- 4) ชะล้างด้วยน้ำสะอาด
- 5) ฉีดพ่นฆ่าเชื้อด้วยน้ำยาฆ่าเชื้อที่เหมาะสม และทิ้งไว้เป็นระยะเวลาอย่างน้อย 30 นาที
 - 5.1) พื้น ที่ หรือบริเวณที่ไม่สามารถแช่น้ำยาฆ่าเชื้อได้ ให้ใช้วิธีการพ่นฆ่าหลังครบ 30 นาทีแรก
 - 5.2) วัสดุ หรืออุปกรณ์ที่สามารถแช่ในน้ำยาฆ่าเชื้อได้ แช่ทิ้งไว้อย่างน้อย 30 นาที
- 6) ชะล้างด้วยน้ำสะอาด

การขอความร่วมมือองค์ประกอบกิจการฆ่าสัตว์ชั่วคราว

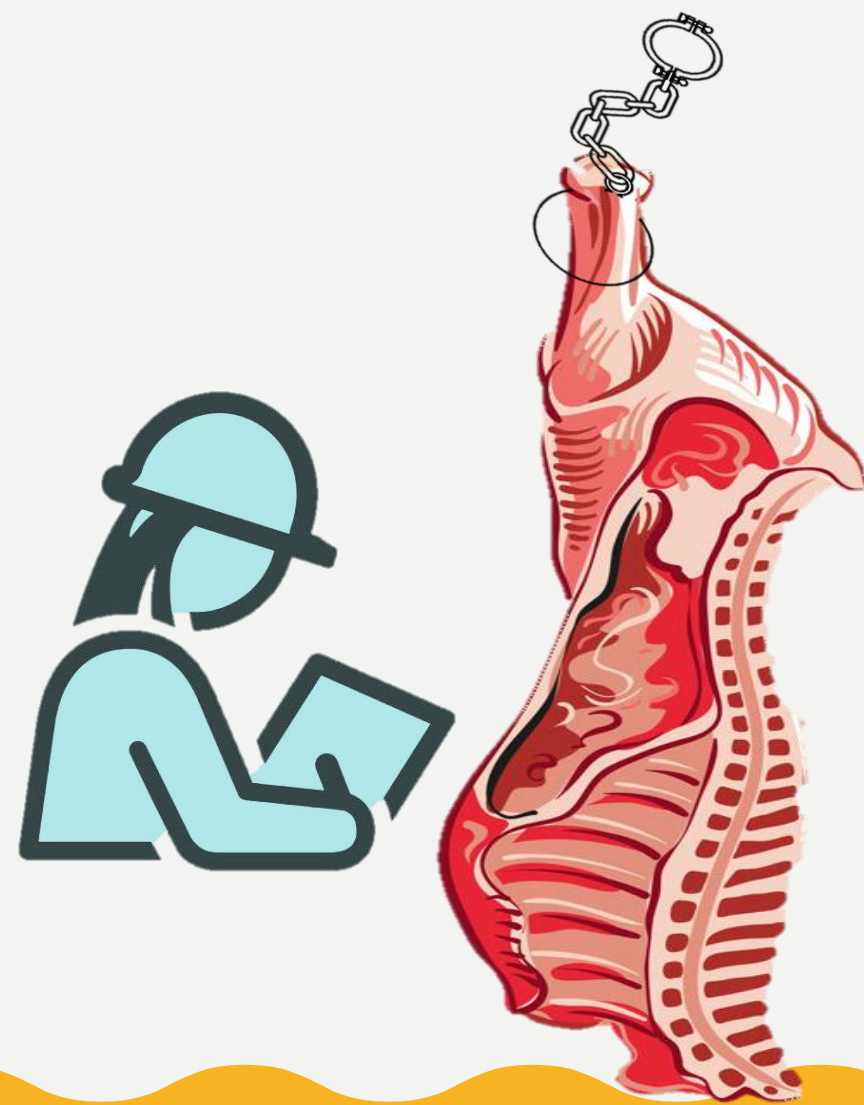
- โรงฆ่าสัตว์ที่ถูกตรวจยืนยันว่าพบสุกรเป็น ASF จะต้ององค์ประกอบกิจการฆ่าสัตว์เป็นการชั่วคราว โดยให้ดำเนินการ ดังนี้
 - 1) ปศุสัตว์จังหวัด และปศุสัตว์อำเภอองค์การออกหนังสือรับรองแหล่งที่มาของสัตว์เพื่อเคลื่อนย้ายสุกรเข้าโรงฆ่าสัตว์ตามประกาศกระทรวงเกษตรและสหกรณ์ เรื่อง การแจ้ง และการตอบรับการแจ้งการฆ่าสัตว์ พ.ศ. 2560
 - 2) ปศุสัตว์จังหวัดในฐานะนายทะเบียนตามพระราชบัญญัติควบคุมการฆ่าสัตว์เพื่อการจำหน่ายเนื้อสัตว์ พ.ศ. 2559 มีหนังสือถึงองค์กรปกครองส่วนท้องถิ่นที่โรงฆ่าสัตว์แห่งนั้นตั้งอยู่ เพื่อขอความร่วมมือในการงดรับการแจ้งการฆ่าสัตว์จนกว่าโรงฆ่าสัตว์ดังกล่าวจะถูกยกเลิกคำสั่งงดการประกอบกิจการฆ่าสัตว์ชั่วคราว หรือยกเลิกประกาศเขตโรคระบาดสัตว์

การพิจารณาให้มีการประกอบกิจการฆ่าสัตว์ภายหลังจากการงดประกอบกิจการฆ่าสัตว์

- ภายหลังการเก็บตัวอย่าง **surface swab** จากโรงฆ่าสัตว์ มีผลการทดสอบเป็นลบ ติดต่อกัน 2 ครั้ง ให้ปศุสัตว์จังหวัดแจ้งผู้ประกอบการฆ่าสัตว์ได้ โดยจะต้องนำสุกรมาจากแหล่งที่ไม่เกิดโรคเข้าฆ่า

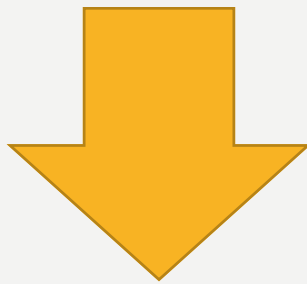


การบันทึกผล
รายงานการตรวจสัตว์
และซากสัตว์



เอกสารบันทึก

1. แบบรายงานการตรวจสัตว์ก่อนการฆ่าสัตว์ สำหรับสุกร
2. แบบรายงานการตรวจเนื้อสัตว์หลังการฆ่าสัตว์ สำหรับสุกร



ส่งข้อมูลโดยการกรอกลงระบบออนไลน์

แบบรายงานฯ

“ก่อนการฆ่าสัตว์”

แบบรายงานการตรวจสัตว์ก่อนการฆ่าสัตว์ สำหรับสุกร

วันที่ ชื่อโรงฆ่าสัตว์ เลขที่ใบอนุญาตฯ

ลำดับเข้าเชือด					รวม (ตัว)
ชื่อฟาร์ม/เจ้าของสัตว์					
- จำนวนสัตว์ที่เข้าโรงฆ่า (ตัว)					
การตรวจสัตว์ก่อนฆ่า					
- ตายระหว่างการขนส่ง หรือในคอกพักสัตว์					
- ผอม หรือตัวเล็ก (emaciate, small sized)					
- กระดูกหัก (bone fracture)					
- รอยขีดข่วน ผกซ้ำ บาดแผล (scratch, bruise)					
- ข้อบวม ข้ออักเสบ เดินผิดปกติ (swollen joint, arthritis)					
- จุด/ปื้นเลือดออกที่เห็นชัดเจน ผิวหนังม่วงแดง หรือรอยช้ำที่หู จมูก ท้อง ขาหลัง (petechial hemorrhage, purpura, hyperemia and cyanosis)					
- ผลหลุม/ตุ่มน้ำ ตามเท้า ปาก เต้านม กีบหลุด (FMD-like lesions)					
- วิจารณ์ที่ผิวหนัง (other skin lesions) เช่น มีหนอง บวม รอยแมลงกัด ผิวหนังอักเสบ					
- อาการทางระบบประสาท (CNS signs) เช่น ชัก สั่น เดินหมุน หัวเอียง ลูกไม่ขึ้น หมดสติ					
- อาการทางระบบการหายใจ (respiratory signs) เช่น หายใจผิดปกติ ไอจาม น้ำมูก					
- อาการทางระบบทางเดินอาหาร (GI tract signs) เช่น ท้องเสีย ถ่ายเป็นมูก/เลือด					
- อื่น ๆ (other)					
- จำนวนสัตว์ที่คัดทิ้ง (ตัว)					
หมายเหตุ (remarks)					

แบบรายงานฯ “ก่อนการฆ่าสัตว์”

ตัวอย่างเลขใบอนุญาตฯ

ถ้าระบุฟาร์มได้
ให้ระบุฟาร์ม

แบบรายงานการตรวจสัตว์ก่อนการฆ่าสัตว์ สำหรับสุกร

วันที่ ชื่อโรงฆ่าสัตว์ เลขที่ใบอนุญาตฯ P 01 10 199/2562

ลำดับเข้าเชือด				รวม (ตัว)
ชื่อฟาร์ม/เจ้าของสัตว์				
- จำนวนสัตว์ที่เข้าโรงฆ่า (ตัว)				
การตรวจสัตว์ก่อนฆ่า				
- ตายระหว่างการขนส่ง หรือในคอกพักสัตว์				
- ผอม หรือตัวเล็ก (emaciate, small sized)				
- กระดูกหัก (bone fracture)				
.....				

1 คอลัมน์ ต่อ
1 ลำดับการเข้าฆ่า

แบบรายงานฯ “ก่อนการฆ่าสัตว์”

ลำดับเข้าเชือด	1	2	3	รวม (ตัว)
ชื่อฟาร์ม/เจ้าของสัตว์	กอไก่	ขอช้าง	ผอผึ้ง	
- จำนวนสัตว์ที่เข้าโรงฆ่า (ตัว)				
การตรวจสัตว์ก่อนฆ่า				

ลำดับเข้าเชือด	1	2	3	รวม (ตัว)
ชื่อฟาร์ม/เจ้าของสัตว์	กอไก่	ขอช้าง	ขอช้าง	
- จำนวนสัตว์ที่เข้าโรงฆ่า (ตัว)				
การตรวจสัตว์ก่อนฆ่า				

ลำดับการเข้าฆ่า ให้พนักงานตรวจโรคกำหนดเอง
เพื่อความสะดวกในการปฏิบัติงาน

แบบรายงานฯ “ก่อนการฆ่าสัตว์”

ลำดับเข้าเชือด	1	2	3	รวม (ตัว)
ชื่อฟาร์ม/เจ้าของสัตว์	กอไก่	ขอช้าง	ขอช้าง	
- จำนวนสัตว์ที่เข้าโรงฆ่า (ตัว)				
การตรวจสัตว์ก่อนฆ่า				

จำนวนสัตว์ที่เข้าโรงฆ่า ให้ระบุจำนวนสัตว์ที่นำเข้ามายังโรงฆ่าทั้งหมด
สัตว์มีชีวิต + สัตว์ที่ตายในระหว่างการเดินทาง + สัตว์ที่ตายในคอกพัก

แบบรายงานฯ “ก่อนการฆ่าสัตว์”

ลำดับเข้าเชือด					รวม (ตัว)
ชื่อฟาร์ม/เจ้าของสัตว์					
- จำนวนสัตว์ที่เข้าโรงฆ่า (ตัว)					
การตรวจสัตว์ก่อนฆ่า					
- ตายระหว่างการขนส่ง หรือในคอกพักสัตว์					
- ผอม หรือตัวเล็ก (emaciate, small sized)	1				
- กระดูกหัก (bone fracture)					
- รอยขีดข่วน ฝกซ้ำ บาดแผล (scratch, bruise)	1				
- ขอบวม ข้ออักเสบ เดินผิดปกติ (swollen joint, arthritis)					
- จุด/ปื้นเลือดออกที่เห็นชัดเจน ผิวหนังม่วงแดง หรือรอย้ำที่หู จมูก ท้อง ขาหลัง (petechial hemorrhage, purpura, hyperemia)					

กรณีสัตว์ที่เข้าฆ่าตัวหนึ่ง มีอาการที่ปรากฏมากกว่า 1 ช่อง
ให้นำสัตว์ตัวดังกล่าว ในทุกช่องที่สัตว์แสดงอาการ

เช่น หากพบสุกรตัวเล็ก ที่มีบาดแผลถลอก

แบบรายงานฯ “ก่อนการฆ่าสัตว์”

แบบรายงานการตรวจสัตว์ก่อนการฆ่าสัตว์ สำหรับ
 ชื่อโรงฆ่าสัตว์ เลขที่.....

	1	
สัตว์	กอไก่	
โรงฆ่า (ตัว)	40	
<u>ฆ่า</u>		
นส่ง หรือในคอกพักสัตว์	1	
(emaciate, small sized)	3	
e fracture)	0	

แบบรายงานการตรวจสัตว์ก่อนการฆ่าสัตว์ สำหรับ
 ชื่อโรงฆ่าสัตว์ เลขที่.....

	1	
สัตว์	กอไก่	
โรงฆ่า (ตัว)	40	
<u>ฆ่า</u>		
นส่ง หรือในคอกพักสัตว์	1	
(emaciate, small sized)	3	
e fracture)	0	

จากการที่ใบรายงานนี้ จะถูกเก็บไว้เป็นหลักฐานที่พนักงาน
 ตรวจโรคสัตว์เท่านั้น ดังนั้น การกรอกข้อมูล สามารถทดนับ
 ในนี้ หรือทดด้านนอกก่อนนำข้อมูลลงมารอกก็ได้

แบบรายงานฯ “ก่อนการฆ่าสัตว์”

ตัวอย่างการกรอก “อื่น ๆ”

เช่น ท้องเสีย ถ่ายเป็นมูก/เลือด				
- อื่น ๆ (other)	ดีซ่าน 1			
- จำนวนสัตว์ที่คัดทิ้ง (ตัว)				
หมายเหตุ (remarks)				

จำนวนสัตว์ที่คัดทิ้ง ให้เป็น
จำนวนสัตว์ที่ถูกคัดทิ้งทั้งตัว
โดยไม่จำเป็นต้องเป็นผลบวก
ของตัวเลขที่กรอกด้านบน

แบบรายงานฯ

“หลังการฆ่าสัตว์”

ลำดับเข้าเชือด					รวม (ตัว)
ชื่อฟาร์ม/เจ้าของสัตว์					
จำนวนซากสัตว์ที่ตรวจ (ตัว)					
การตรวจเนื้อสัตว์หลังฆ่า					
- กลิ่น/สีผิดปกติ (abnormal smell or color)					
- ซากปนเปื้อน (contaminated)					
- ผิวหนังมีรอยโรค/เสียหาย (damaged skin)					
- รอยโรคที่เยื่อช่องอก (pleural lesions)					
- ข้อบวม ข้ออักเสบ (swollen joint, arthritis)					
- กระดูกแตก (bone fracture)					
- ต่อมน้ำเหลืองผิดปกติ (lymphadenopathy)					
รอยโรคที่หัว (head lesions)					
การตรวจสอบเครื่องใน (offal inspection)					
- เยื่อช่องท้องอักเสบ (peritonitis)					
- ไต (kidney lesions)					
- ตับ (liver lesions)					
- หัวใจ (heart lesions)					
- กระเพาะและลำไส้ (gastrointestinal lesions)					
- ม้าม (splenic lesions)					
- ปอด (lung lesions)					
- พยาธิ (parasite infestation)					
- อื่น ๆ (other)					
รอยโรคที่เฝ้าระวัง (specific lesion monitoring)					
- ม้ามโตมากกว่าสองเท่า หรือจุดเลือดออกที่ไต (ASF suspected lesions)					
- ฝีที่ปอด/เยื่อช่องอก (tuberculosis-like lesions)					
- ฝีหรือก้อนเนื้อที่อวัยวะในมากกว่า 1 อวัยวะ (melioidosis-like lesions)					
หมายเหตุ (remarks)					

การส่งข้อมูลการตรวจ lát ัวและเนื้อ lát ัวฯ

<https://forms.gle/7EqBjL2kHsaGbGnr9>



การส่งข้อมูลการตรวจสัตว์และเนื้อสัตว์ฯ

- ให้ส่งข้อมูล ทำทุกลำดับการฆ่าสัตว์ โดยต้องนำข้อมูลจาก
 - รายงานการตรวจสัตว์ก่อนการฆ่าสัตว์ สำหรับสุกร
 - รายงานการตรวจเนื้อสัตว์หลังการฆ่าสัตว์ สำหรับสุกรมารวมกัน แล้วกรอกข้อมูลส่ง 1 ครั้ง ต่อ 1 ลำดับการฆ่าสัตว์
- ไม่ต้องนำผลรวมใบแต่ละใบรายงาน หรือในแต่ละวันลงมากกรอกในการกรอกข้อมูลออนไลน์นี้
- ส่งข้อมูลหลังการตรวจสัตว์และเนื้อสัตว์เสร็จสิ้นแล้วไม่เกิน 1 วัน

การส่งข้อมูลการตรวจสัตว์และเนื้อสัตว์ฯ

แบบรายงานการตรวจสัตว์และเนื้อสัตว์ ก่อนและหลังการฆ่าสัตว์ สำหรับสุกร

* Required

Email address *

Your email

1. ข้อมูลพนักงานตรวจโรคสัตว์

1.1 รหัสประจำตัวประชาชนพนักงานตรวจโรคสัตว์ (ผู้กรอกข้อมูล) *

กรอกเลขรหัสประจำตัวประชาชน 13 หลัก (ไม่ต้องมีขีดระหว่างกลาง)

Your answer

การส่งข้อมูลการตรวจสัตว์และเนื้อสัตว์ฯ

1. ข้อมูลพนักงานตรวจโรคสัตว์

1.1 รหัสประจำตัวประชาชนพนักงานตรวจโรคสัตว์ (ผู้กรอกข้อมูล) *

กรอกเลขรหัสประจำตัวประชาชน 13 หลัก (ไม่ต้องมีขีดระหว่างกลาง)

Your answer

กรอกโดยไม่ต้องเว้นวรรค ไม่ต้องใส่ขีด

เช่น 1100801212123

1.2 ชื่อ *

ไม่ต้องใส่คำนำหน้าชื่อ

Your answer

1.3 นามสกุล *

Your answer

การส่งข้อมูลการตรวจสัตว์และเนื้อสัตว์ฯ

2. ข้อมูลโรงฆ่าสัตว์

2.1 ชื่อโรงฆ่าสัตว์ *

Your answer

2.2 เลขที่ใบอนุญาตการประกอบกิจการฆ่าสัตว์ *

กรอกเฉพาะตัวเลขและเครื่องหมายจากเลขที่ใบอนุญาตฯ (ตัวอย่าง 0101001/2562)

Your answer

ตัวอย่างการกรอก “0101001/2562”
ไม่ต้องใส่ตัวอักษรภาษาอังกฤษ ไม่ต้องเว้นวรรค

2.3 จังหวัด *

ตามที่อยู่จดทะเบียนจัดตั้งโรงฆ่าสัตว์

Your answer

การส่งข้อมูลการตรวจสัตว์และเนื้อสัตว์ฯ

3. ข้อมูลการฆ่าสัตว์

3.1 วันที่ทำการฆ่าสัตว์ *

รูปแบบ "เดือน/วันที่/ปี ค.ศ." (เช่น 13 เมษายน 2019 ให้กรอก 04/13/2019)

Date

mm/dd/yyyy

กรอก “เดือน/วัน/ปี” MM/DD/YYYY
เช่น 05/01/2019 คือ 1 พฤษภาคม 2019

3.2 ลำดับการเข้าฆ่า ในวันดังกล่าว *

Your answer

3.3 ชื่อฟาร์มที่มาของสัตว์ หรือชื่อเจ้าของสัตว์กรณีมาจากหลายที่มา *

Your answer

3.4 จำนวนสัตว์ที่นำมาเข้ามาในโรงฆ่าสัตว์ (ตัว) *

Your answer

การส่งข้อมูลการตรวจสัตว์และเนื้อสัตว์ฯ

4. การตรวจสัตว์ก่อนการฆ่าสัตว์

Ante-mortem inspection

4.01 ตายระหว่างการขนส่ง หรือในคอกพักสัตว์ *

Dead on arrival or dead in lairage

Your answer

4.02 ผอม หรือตัวเล็ก *

Emaciate, small sized

Your answer

4.03 กระดูกหัก *

Bone fracture

Your answer

4.04 รอยขีดข่วน ฟกช้ำ บาดแผล *

การส่งข้อมูลการตรวจสัตว์และเนื้อสัตว์ฯ

5. การตรวจเนื้อสัตว์หลังการฆ่าสัตว์

Post-mortem inspection

5.01 จำนวนเนื้อสัตว์ที่ตรวจหลังการฆ่าสัตว์ (ตัว) *

Your answer

5.02 กลิ่น/สีผิดปกติ *

Abnormal smell or color

Your answer

5.03 ซากปนเปื้อน *

Contaminated

Your answer

5.04 ผิวหนังมีรอยโรค มีส่วนเสียหาย *

การส่งข้อมูลการตรวจสัตว์และเนื้อสัตว์ฯ

4.11 อาการทางระบบทางเดินอาหาร เช่น ท้องเสีย ถ่ายเป็นมูก/เลือด *

GI tract signs

Your answer

4.12 อื่น ๆ (โปรดระบุ)

ไส้เลื่อน 3 ตัว ไส้ทะลัก 1 ตัว

ตัวอย่างการกรอก อื่น ๆ ทั้ง 2 ส่วน
เช่น “ไส้เลื่อน 3 ตัว ไส้ทะลัก 1 ตัว”

1 อาหารสัตว์



รับอาหารสัตว์จากโรงงานผลิตที่ได้มาตรฐาน มีระบบป้องกันโรคที่ดี และมีการตรวจสอบเชื้อ ASF สม่าเสมอ ลดความเสี่ยงการติดเชื้อ ASF

2 รถรับอาหารจากโรงงานมายังร้าน



- การจัดการการขนส่ง
 - กำหนดเส้นทางการเดินทาง หลีกเลี่ยงพื้นที่เสี่ยง
 - แยกรถที่จำเป็นต้องผ่านพื้นที่เสี่ยงออกจากรถอื่น
- กรณีผ่านพื้นที่เสี่ยง ก่อนเข้ามาในเขตร้านขายอาหารสัตว์
 - งดการแวะพัก พ่นยาฆ่าเชื้อที่ด้านนอกตัวรถ, ล้อ และช่วงล่าง
 - พักรถก่อนลงอาหารที่ร้านหลังพ่นยาฆ่าเชื้ออย่างน้อย 30 นาที

3 พื้นที่/สถานที่จัดเก็บอาหาร



- มีระบบควบคุมความสะอาด
 - ทำความสะอาดทุกวันและพ่นยาฆ่าเชื้อทุกสัปดาห์
 - ก่อนเข้าพื้นที่ทุกครั้งต้องจุ่มรองเท้าฆ่าเชื้อ สเปรย์มือด้วยแอลกอฮอล์
- มีการจัดระบบเก็บสินค้า
 - แยกพื้นที่จัดเก็บจากจุดอื่นให้ชัดเจน
 - จัดเก็บสินค้าให้เป็นสัดส่วน ไม่ปะปนกัน
- ห้ามบุคคลที่ไม่เกี่ยวข้องเข้าพื้นที่จัดเก็บอาหาร

4 หน้าร้าน



- มีระบบควบคุมความสะอาด
 - ทำความสะอาดทุกวันและพ่นยาฆ่าเชื้อทุกสัปดาห์
 - ลูกค้าต้องจุ่มรองเท้าฆ่าเชื้อ สเปรย์มือทุกครั้งก่อนเข้าพื้นที่ร้าน
- แยกพื้นที่ลูกค้าออกจากจุดจัดเก็บอาหารหรือโกดัง



9 | ข้อแนะนำเฝ้าระวัง และป้องกันโรค ASF (AFRICAN SWINE FEVER)

โรคอหิวาต์แอฟริกาในสุกร ร้านขายอาหารสัตว์



5 พนักงาน



- สุขศาสตร์ส่วนบุคคล
 - จุ่มรองเท้าฆ่าเชื้อ สเปรย์มือด้วยแอลกอฮอล์ก่อนเข้าพื้นที่ทำงาน
 - ล้างมือทุกครั้งหลังรับประทานอาหารและเข้าห้องน้ำ
 - ไม่พาอาหารและของใช้ส่วนตัวเข้าพื้นที่ทำงาน
 - ทิ้งเศษอาหารลงในถังขยะที่มีฝาปิดมิดชิด
- จัดพื้นที่รับประทานอาหารแยกออกจากพื้นที่จัดเก็บอาหาร สัตว์
- พ่นยาฆ่าเชื้อที่ล้อยานพาหนะส่วนบุคคลทุกคัน และจัดจุดจอดรถแยกออกจากรถที่มารับหรือส่งอาหาร
- พนักงานไม่ควรมีการเลี้ยงหรือสัมผัสสุกร



พนักงานร้าน , พนักงานขับรถ และคนลงอาหาร ต้องไม่เลี้ยงหรือสัมผัสสุกร



ด้วยความปรารถนาดีจาก บริษัท ซีพีเอฟ (ประเทศไทย) จำกัด (มหาชน)

6 รถลูกค้าและรถขนส่งอาหารไปที่ฟาร์ม



- รถทุกคันต้องพ่นยาฆ่าเชื้อที่ล้อ
- แยกจุดจอดรถลูกค้าและรถขนส่งอาหารให้ชัดเจน และพ่นยาฆ่าเชื้อจุดจอดรถทุกวัน
- การจัดการการขนส่ง
 - หลีกเลี่ยงการผ่านพื้นที่เสี่ยง กรณีจำเป็นต้องพ่นยาฆ่าเชื้อด้านนอกตัวรถ ช่วงล่างและล้อ ห้องโดยสาร และพักรถอย่างน้อย 30 นาที ก่อนกลับเข้ามาในเขตร้านขายอาหารสัตว์
 - ส่งอาหารนอกเขตฟาร์ม ไม่เข้าไปในเขตเลี้ยงสัตว์

7 พนักงานขับรถ และคนลงอาหาร



- สุขศาสตร์ส่วนบุคคล
 - จุ่มรองเท้าฆ่าเชื้อ สเปรย์มือด้วยแอลกอฮอล์ ทั้งก่อนและหลังทำงาน
 - ล้างมือหลังรับประทานอาหารและเข้าห้องน้ำ
 - ไม่รับประทานอาหารบนรถขนส่ง
 - เปลี่ยนชุดทำงานและผ้าหุ้บกระสอบทุกวัน
- ข้อปฏิบัติในการส่งอาหารที่ฟาร์ม
 - หลีกเลี่ยงการขับรถเข้าพื้นที่ฟาร์มหรือเขตเลี้ยงสัตว์ หากจำเป็นต้องเข้าฟาร์ม ต้องอาบน้ำ เปลี่ยนเสื้อผ้า รองเท้าตามมาตรฐานฟาร์มทุกครั้ง

8 การกำจัดสัตว์พาหะ



- มีโปรแกรมกำจัดสัตว์พาหะ นก หนู แมลง
- มีการติดตามประสิทธิภาพการกำจัดสัตว์พาหะ

9 กระบวนการตรวจสอบ



- มีการบันทึกข้อมูลลูกค้า การรับส่งและซื้อขายอาหารสัตว์
- มีการตรวจประเมินมาตรการป้องกันโรค



ไปขึ้นทะเบียนผู้เลี้ยงสัตว์ก็หมดอะ ได้อะไรเยอะเลย..



2. ช่วยสัตว์..

- เมื่อทางราชการมีข้อมูลถูกต้องครบถ้วนก็จะจัดสรรวัคซีนป้องกันโรค/ยา ให้อ่างเพียงพอ
- สัตว์จะมีสุขภาพดีขึ้น โทรมลพิษมากขึ้น
- ขายได้มากขึ้น ราคาสูงขึ้น



4. ไปขึ้นที่ไหน..

- ทำบัตรประชาชน + ภาพถ่าย หลักฐานการเลี้ยงไปแจ้งที่สำนักงานปศุสัตว์อำเภอที่เลี้ยงสัตว์ ในวัน/เวลาราชการ



1. ช่วยรัฐ..

- รัฐมีฐานข้อมูลที่ครบถ้วนถูกต้องไว้ทำงานวางแผนพัฒนาการเลี้ยงสัตว์/การตลาดได้เหมาะสมกับสถานการณ์
- เมื่อเกิดภัยพิบัติสามารถช่วยเหลือได้อย่างรวดเร็ว



3. ช่วยเรา..เกษตรกร..

- มีรายได้จากการเลี้ยงสัตว์มากขึ้น
- ได้รับการสนับสนุนค่าาต่างๆ
- การเยียวยาช่วยเหลือเมื่อเกิดภัย



THANK YOU

