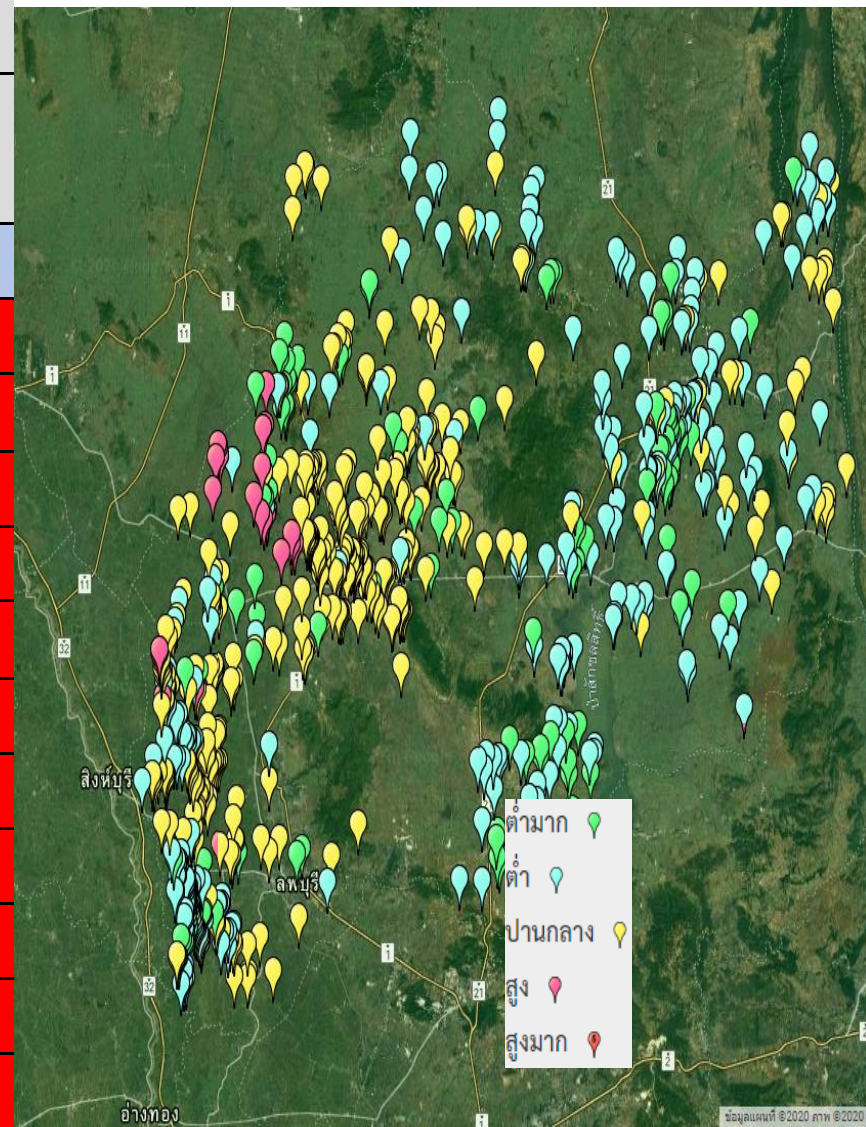


การดำเนินงานเฝ้าระวัง ควบคุมและป้องกันโรค
อหิวาต์แอฟริกาในสุกร



รายงานผลการสำรวจ/ประเมินความเสี่ยงฟาร์มสุกร ต่อโรค ASF
 และให้คำแนะนำในการป้องกัน ผ่านระบบ Esmart+ เปรียบเทียบกับข้อมูลใน ระบบขึ้นทะเบียนเกษตรกรผู้
 เลี้ยงสัตว์จังหวัด ลพบุรี ณ วันที่ 28 มกราคม 2564

อำเภอ	จำนวนฟาร์มที่ บันทึกใน e-smart+	จำนวน สุกร (ตัว)	ระบบขึ้นทะเบียน		จำนวนฟาร์มที่ประเมินความเสี่ยงสะสม				
			จำนวน (ราย)	จำนวน (ตัว)	ต่ำมาก	ต่ำ	กลาง	สูง	สูงมาก
ลพบุรี	1,766	548,147	1,766	550,261	228	461	647	35	0
เมืองลพบุรี	230	65,007	230	67,121	59	21	93	0	0
พัฒนานิคม	149	83,925	149	83,925	25	113	0	0	0
โคกสำโรง	294	48,868	294	48,868	9	3	260	0	0
ชัยบาดาล	228	137,818	228	137,818	61	71	39	0	0
ท่าม่วง	331	41,164	331	41,164	13	148	97	6	0
บ้านหมี่	197	68,207	197	68,207	30	29	70	29	0
ท่าหลวง	89	23,671	89	23,671	4	29	10	0	0
สระโบสถ์	53	8,493	53	8,493	3	12	37	0	0
โคกเจริญ	32	2,869	32	2,869	0	9	4	0	0
ลำสนธิ	88	4,134	88	4,134	2	23	14	0	0
หนองม่วง	75	63,991	75	63,991	22	3	23	0	0



๑. อบรมให้ความรู้เกษตรกรรายย่อย

อำเภอ	จำนวนเกษตรกรรายย่อย (คน)	จำนวนผู้เข้าอบรม (คน)
เมืองลพบุรี	122	217
ท่าม่วง	295	270
บ้านหมี่	160	100
พัฒนานิคม	85	26
ชัยบาดาล	110	77
โคกสำโรง	270	122
ท่าหลวง	37	35
โคกเจริญ	36	36
สระโบสถ์	54	25
หนองม่วง	44	44
ลำสนธิ	86	26
รวม	1299	1004 (77.29%)



1. การตรวจติดตามเชิง/สถานที่จำหน่ายเนื้อสัตว์



3. ข้อมูลรถจับสุกร/รถขนอาหารสัตว์

อำเภอ	จำนวนรถจับสุกร	รถขนอาหารสัตว์	ผู้รวบรวมสุกรและยานพาหนะ
เมืองลพบุรี	75	3	รวมจำนวนทั้งสิ้น 337 ราย
ท่าม่วง	74	5	
บ้านหมี่	14	1	
พัฒนานิคม	-	3	
ชัยบาดาล	105	2	
โคกสำโรง	79	3	
ท่าหลวง	6	-	
โคกเจริญ	2	1	
สระโบสถ์	20	-	
หนองม่วง	39	3	
ลำสนธิ	2	3	
รวม	449	27	

4. ข้อมูลการขึ้นทะเบียนจุดพ่นน้ำยาฆ่าเชื้อโรงฆ่าสัตว์

ลำดับที่	ชื่อโรงฆ่าสุกร	ชื่อ-นามสกุล เจ้าของ		ที่ตั้งโรงฆ่าสุกร				จุดพ่นยาฆ่าเชื้อ	
		คำนำหน้า	ชื่อ-สกุล	เลขที่	หมู่ที่	ตำบล	อำเภอ	จำนวน(จุด)	มี/ไม่มี
1	โรงฆ่าสุกรเจ้ห้วน	นาย	จรรย์ แจ่มแจ่ม	100/4	1	เพนียด	โคกสำโรง	1	มี
2	บ.เบทาโกรเกษตรอุตสาหกรรม จำกัด		บ.เบทาโกร เซฟตี้มีท แพคกิ้ง จก.	215	1	ช่องสาริกา	พัฒนานิคม		มี
3	โรงฆ่าสัตว์เทศบาลเมืองลพบุรี		นายกเทศมนตรีเมืองลพบุรี			ทะเลชุบศร	เมือง		มี
4	โรงฆ่าสัตว์เทศบาลตำบลโคกตูม		นายกเทศมนตรีตำบลโคกตูม		2	โคกตูม	เมือง		มี
5	โรงฆ่าสัตว์เทศบาลตำบลลำนารายณ์		นายกเทศมนตรีตำบลลำนารายณ์	ถ.สุระนารายณ์	10	ลำนารายณ์	ชัยบาดาล		ไม่มี
6	โรงฆ่าสัตว์เทศบาลตำบลหนองม่วง		นายกเทศมนตรีตำบลหนองม่วง		7	หนองม่วง	หนองม่วง		มี
7	โรงฆ่าสัตว์เทศบาลเมืองบ้านหมี่		นายกเทศมนตรีตำบลบ้านหมี่		4	สนามแจง	บ้านหมี่		ไม่มี
8	โรงฆ่าสัตว์เทศบาลตำบลบ้านท่าหลวง		นายกเทศมนตรีตำบลบ้านท่าหลวง		3	ท่าหลวง	ท่าหลวง		ไม่มี
9	โรงฆ่าสัตว์เทศบาลตำบลโคกสำโรง		นายกเทศบาลตำบลโคกสำโรง	333	7	โคกสำโรง	โคกสำโรง		มี
10	โรงฆ่าสุกรเจ้เม้าท์	นาย	อำนาจ แทนสูงเนิน	158/1	1	เพนียด	โคกสำโรง		มี
11	โรงฆ่าสุกรอำนาจ เจ้หม่อม	นาง	พิมพ์ใจ รักวงษ์	63/1	6	หนองรี	ลำสนธิ		มี
12	โรงฆ่าสุกร ทรี เจ เพชรขมิ้น	นาง	สมบุญ เขียววิสัย	92/1	1	ถลุงเหล็ก	โคกสำโรง		มี
13	โรงฆ่าสุกรสมคิด	นางสาว	สมคิด เทศแสง	219	3	บัวชุม	ชัยบาดาล		มี
14	เทศบาลหนองม่วง	นาย	กิตติศักดิ์ วัฒนสิงห์ดำรงค์	-	7	หนองม่วง	หนองม่วง	1	มี

5. ข้อมูลรายงานการเฝ้าระวังโรคอหิวาต์แอฟริกาในสุกร

อำเภอ	จำนวนสุกรทั้งหมด(ราย)	จำนวนการเฝ้าระวังโรค (ราย)	คิดเป็น%	จำนวนสุกรที่มีการใช้ เศษอาหารเลี้ยง (ราย)
เมืองลพบุรี	๒๑๗	๒๑๗	๑๐๐.๐๐	๕๕
บ้านหมี่	๑๙๓	๗๘	๔๐.๔๑	-
ท่าเรือ	๓๒๑	๓๒๑	๑๐๐.๐๐	๔๕
พัฒนานิคม	๑๔๙	๕๙	๓๖.๕๙	-
ชัยบาดาล	๒๒๗	๕๒	๒๒.๙๐	-
โคกสำโรง	๒๙๓	๑๗๘	๖๐.๗๕	๕๒
ท่าหลวง	๔๒	๔๒	๑๐๐.๐๐	-
โคกเจริญ	๓๖	๓๖	๑๐๐.๐๐	-
สระโบสถ์	๕๓	๒๖	๔๙.๐๕	๕
หนองม่วง	๖๖	๔๔	๖๖.๖๖	๔
ลำสนธิ	๘๘	๘๘	๑๐๐.๐๐	-
รวม	๑,๗๓๙	๔๔๕	๒๕.๕๘	๑๖๑

การเฝ้าระวังโรคอหิวาต์แอฟริกาในสุกรในพื้นที่จังหวัดลพบุรี



นิยามของโรคอหิวาต์แอฟริกาในสุกร

	นิยามเดิม	นิยามใหม่
อัตราการตาย	สุกรหรือหมูป่าที่เลี้ยงแบบระบบฟาร์มมีอัตราการตายแบบเฉียบพลันมากกว่าร้อยละ 5 ใน 2 วัน	สุกรหรือหมูป่าที่เลี้ยงแบบระบบฟาร์มมีอัตราการตายแบบเฉียบพลันมากกว่าร้อยละ 3 ใน 1 วัน
	รายย่อยมีจำนวนสุกรหรือหมูป่าน้อยกว่า 50 ตัว มีอัตราการตายเฉียบพลันตั้งแต่ 2 ตัว ใน 1 วัน	รายย่อยมีจำนวนสุกรหรือหมูป่าน้อยกว่า 50 ตัว มีอัตราการตายเฉียบพลันตั้งแต่ 1 ตัว ใน 1 วัน
อาการทางคลินิก	ไข้สูง ไอ แท้ง ขาหลังไม่มีแรง หรือนอนสุมกันร่วมกับท้องเสียเป็นเลือด หรือผิวหนังแดง หรือมีจุดเลือดออก หรือรอยช้ำโดยเฉพาะใบหู ท้องหรือขาหลัง	ซึม ไข้สูง ไอ แท้ง ขาหลังไม่มีแรง หรือนอนสุมกันร่วมกับท้องเสียเป็นเลือด หรือผิวหนังแดง หรือมีจุดเลือดออก หรือรอยช้ำโดยเฉพาะใบหู ท้องหรือขาหลัง

หนังสือกรมปศุสัตว์แจ้งเพิ่มเติมกรณีเคลื่อนย้ายในพื้นที่ปศุสัตว์เขต 5

- อนุญาตให้นำเข้าสู่กรแม่พันธุ์ปลดทิ้งจากพื้นที่ปศุสัตว์อื่นเข้ามาในพื้นที่ปศุสัตว์เขต 5
- อนุญาตให้นำเข้าสู่กรขุนมีชีวิตจากพื้นที่ปศุสัตว์อื่นเข้ามาในพื้นที่ปศุสัตว์เขต 5

หนังสือกรมปศุสัตว์แจ้งเพิ่มเติมกรณีเคลื่อนย้ายในพื้นที่ปศุสัตว์เขต 5

- 1) กรณีเคลื่อนย้ายเข้าโรงฆ่าสุกรต้องมาจากฟาร์มต้นทางที่ได้รับการรับรองการปฏิบัติทางการเกษตรที่ดี (GAP) และให้เก็บตัวอย่างเลือดส่งตรวจทางห้องปฏิบัติการเพื่อเฝ้าระวังโรคอหิวาต์แอฟริกาในสุกรแม่พันธุ์ปลดทิ้งทุกตัวก่อนการเคลื่อนย้าย สำหรับสุกรขุนให้เก็บตัวอย่าง ดังนี้
- ฟาร์มที่มีจำนวนสุกรน้อยกว่า 500 ตัว ให้เก็บตัวอย่างเลือดสุกรขุนชุดที่จะเคลื่อนย้ายจำนวน 15 ตัว
- ฟาร์มที่มีจำนวนสุกรมากกว่า 500 ตัว ให้เก็บตัวอย่างเลือดสุกรขุนโรงเรือนที่จะเคลื่อนย้ายโรงเรือนละ 15 ตัว

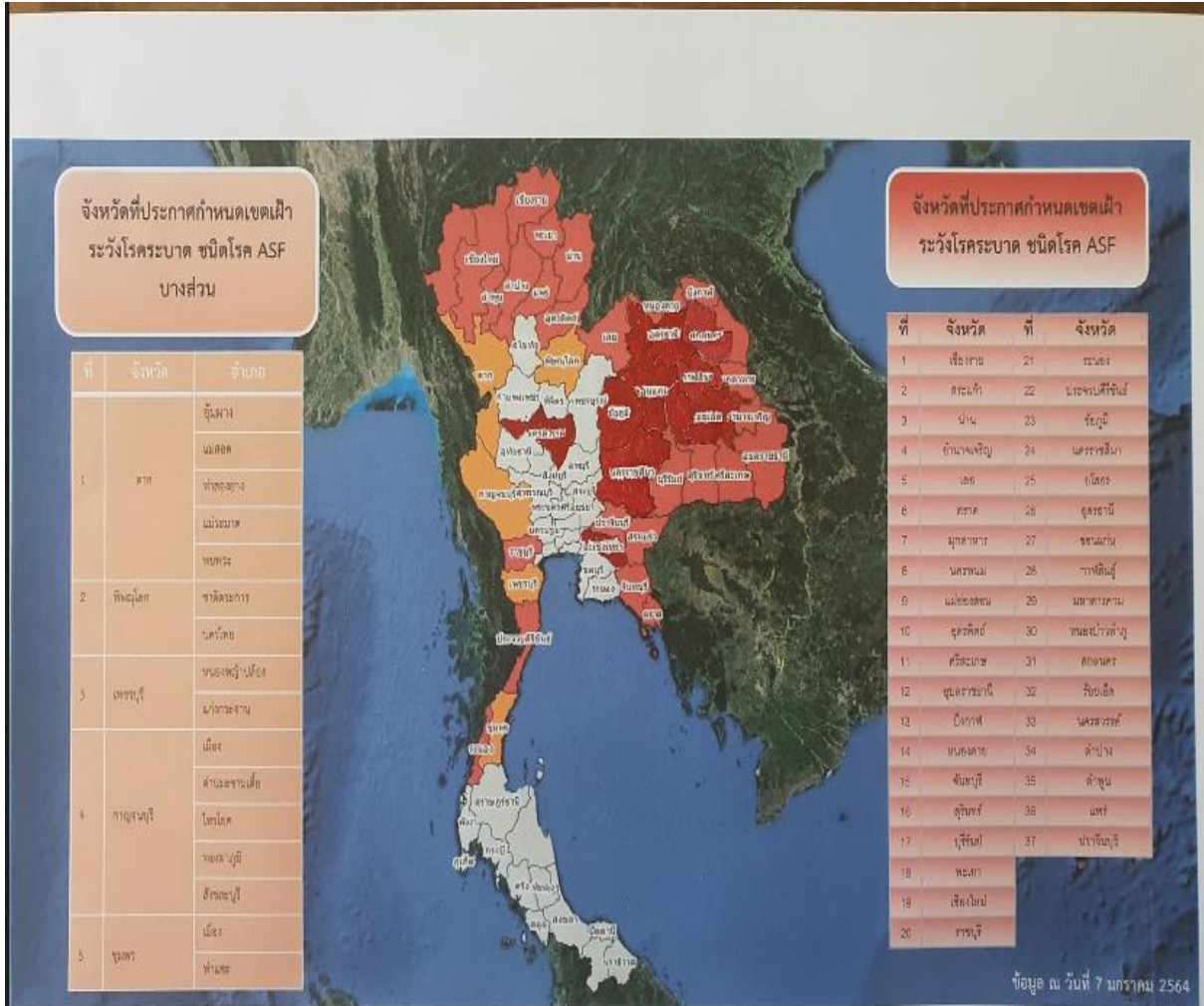
หนังสือกรมปศุสัตว์แจ้งเพิ่มเติมกรณีเคลื่อนย้ายในพื้นที่ปศุสัตว์เขต 5

- 2) กรณีการส่งออกสุกรมีชีวิตไปต่างประเทศให้ปฏิบัติตามหลักเกณฑ์ในหนังสือที่ กษ 0621/ว 37038 ลงวันที่ 30 ตุลาคม 2563 เรื่อง เข้มงวดตรวจสอบเอกสารก่อนการเคลื่อนย้ายสัตว์ภายในราชอาณาจักรและนำออกราชอาณาจักร ไปพลาังก่อน

หนังสือกรมปศุสัตว์แจ้งเพิ่มเติมกรณีเคลื่อนย้ายในพื้นที่ปศุสัตว์เขต 5

- 3) ผู้ประกอบการที่ประสงค์จะเคลื่อนย้ายสุกรแม่พันธุ์ปลดทิ้งและสุกรขุนมีชีวิตเข้าพื้นที่ปศุสัตว์เขต 5 เพื่อเข้าโรงฆ่าสัตว์หรือส่งออกสุกรมีชีวิตไปต่างประเทศ ต้องจัดตั้งจุดขนส่งเปลี่ยนถ่ายสุกรมีชีวิตตามข้อ 1 และ 2 ตามหลักเกณฑ์ที่กรมปศุสัตว์กำหนด
- ทั้งนี้ให้ประสานเรื่องสถานที่ในการจัดตั้งไปยังผู้อำนวยการกองสารวัตรและกักกันปศุสัตว์เขต 5 ปศุสัตว์เขต 6 และด่านกักกันสัตว์ในพื้นที่

พื้นที่ประกาศเขตเฝ้าระวังโรคอหิวาต์แอฟริกาในสุกร



6พื้นที่ 6ปต 1, 2, 2



ประกาศจังหวัดลพบุรี

เรื่อง กำหนดเขตเฝ้าระวังโรคระบาดชนิดโรคอหิวาต์แอฟริกาในสุกร (African Swine Fever: ASF) ในสัตว์ชนิดสุกรและหมูป่า

ด้วยองค์การสุขภาพสัตว์โลก (World Organization for Animal Health หรือ OIE) ได้รายงานพบการระบาดของโรคอหิวาต์แอฟริกาในสุกร (African Swine Fever) ในหลายประเทศทั่วโลก รวมทั้งประเทศเพื่อนบ้านของประเทศไทย ได้แก่ สาธารณรัฐประชาธิปไตยประชาชนลาว ราชอาณาจักรกัมพูชา และสาธารณรัฐแห่งสหภาพเมียนมา และมีแนวโน้มการระบาดขยายเป็นวงกว้างอย่างต่อเนื่อง ซึ่งหากพบการระบาดในประเทศไทยจะก่อให้เกิดความเสียหายทางเศรษฐกิจ โดยเฉพาะอุตสาหกรรมเลี้ยงสุกร คิดเป็นมูลค่าไม่น้อยกว่า ๑๕๐,๐๐๐ ล้านบาท รวมทั้งกระทบต่อความมั่นคงทางด้านอาหารของประเทศอีกด้วย เนื่องจากโรคนี้เป็นโรคระบาดที่พบเฉพาะในสุกรที่มีความรุนแรงก่อให้เกิดความสูญเสียต่อสุกรทุกช่วงอายุ อีกทั้งในปัจจุบันยังไม่มีวัคซีนหรือยาที่ใช้ในการป้องกันหรือรักษาโรค

ดังนั้น เพื่อเป็นการเพิ่มประสิทธิภาพในการเฝ้าระวัง ป้องกันโรคอหิวาต์แอฟริกาในสุกร ให้พื้นที่จังหวัดลพบุรี ให้ยังคงสถานะปลอดโรคอหิวาต์แอฟริกาในสุกร รวมทั้งเป็นการเตรียมความพร้อมของประเทศไทยที่จะประกาศเป็นประเทศปลอดโรคอหิวาต์แอฟริกาในสุกร ซึ่งได้รับการรับรองจากองค์การสุขภาพสัตว์โลก (World Organization for Animal Health หรือ OIE) ในอนาคต ซึ่งส่งผลให้ประเทศไทยเป็นผู้นำในการผลิตและส่งออกสุกร ขากสุกรและผลิตภัณฑ์ของภูมิภาคและของโลกต่อไป อาศัยอำนาจมาตรา ๒๑ แห่งพระราชบัญญัติโรคระบาดสัตว์ พ.ศ. ๒๕๕๘ ผู้ว่าราชการจังหวัดลพบุรี จึงออกประกาศไว้ดังต่อไปนี้

ข้อ ๑. ให้ท้องที่ทุกหมู่บ้าน ทุกตำบล ทุกอำเภอของจังหวัดลพบุรี เป็นเขตเฝ้าระวังโรคระบาดชนิดโรคอหิวาต์แอฟริกาในสุกร (African Swine Fever) ในสัตว์ชนิดสุกรและหมูป่า รวมถึงน้ำเชื้อผสมพันธุ์ และเอ็มบริโอ

ข้อ ๒. ห้ามมิให้ผู้ใดเคลื่อนย้ายสัตว์หรือซากสัตว์ ตามข้อ ๑ เข้า ออก ผ่าน หรือภายในเขตเฝ้าระวังโรคระบาด เว้นแต่ได้รับอนุญาตเป็นหนังสือจากสัตวแพทย์ผู้มีอำนาจรับผิดชอบประจำเขตนั้นทุกครั้งที่มีการเคลื่อนย้าย หากฝ่าฝืนต้องระวางโทษจำคุกไม่เกินสองปีหรือปรับไม่เกินสี่หมื่นบาท หรือทั้งจำทั้งปรับ ตามมาตรา ๒๕ แห่งพระราชบัญญัติโรคระบาดสัตว์ พ.ศ.๒๕๕๘

ทั้งนี้ ตั้งแต่บัดนี้เป็นต้นไป

ประกาศ ณ วันที่ ๒๗ มกราคม พ.ศ.๒๕๖๔

(นายนิวัฒน์ รุ่งสาคร)
ผู้ว่าราชการจังหวัดลพบุรี

ขั้นตอนการขออนุญาตเคลื่อนย้ายสุกร/ซากสุกร

การเคลื่อนย้ายสัตว์ให้ดำเนินการตามระเบียบและข้อกำหนดดังนี้

1. ประกาศกรมปศุสัตว์ เรื่อง กำหนดหลักเกณฑ์ วิธีการและเงื่อนไขการขออนุญาตและการออกใบอนุญาต การตรวจโรคและทำลายเชื้อโรคในการนำสัตว์หรือซากสัตว์ไปยังท้องที่จังหวัดอื่น พ.ศ.2558
2. ระเบียบกรมปศุสัตว์ว่าด้วยการอนุญาตเคลื่อนย้ายสัตว์ หรือซากสัตว์ เข้า ออกผ่านหรือภายในเขตโรคระบาดชั่วคราว เขตโรคระบาด หรือเขตเฝ้าระวังโรคระบาด พ.ศ.2559

ขั้นตอนการขออนุญาตเคลื่อนย้ายสุกร/ซากสุกร (ต่อ)

3. ประกาศกรมปศุสัตว์

เรื่อง การตรวจโรคและทำลายเชื้อโรคจากสัตว์หรือซากสัตว์ที่เคลื่อนย้ายไปยังท้องที่จังหวัดอื่น
สำหรับสัตว์ประเภทสุกรและหมูป่า พ.ศ.2563
(มีผลบังคับใช้ วันที่ 21 กุมภาพันธ์ 2564)

ขั้นตอนการขออนุญาตเคลื่อนย้ายสุกร/ซากสุกร

การออกใบอนุญาตเคลื่อนย้าย

1. การเคลื่อนย้ายข้ามอำเภอ
2. การเคลื่อนย้ายข้ามจังหวัด

เอกสารที่ประกอบการออกใบอนุญาตเคลื่อนย้ายสุกรมีชีวิต

1. ใบคำขออนุญาตเคลื่อนย้ายสัตว์ (ร.1)
2. ปศุสัตว์อำเภอต้นทางต้องมีหนังสือสอบถามปศุสัตว์อำเภอปลายทาง
3. ผลตรวจทางห้องปฏิบัติการ (ใช้ผลของราชการเท่านั้น)
 - เลี้ยงน้อยกว่า 500 ตัว เก็บตย.เลือด 15 ตัว
 - เลี้ยงมากกว่า 500 ตัว เก็บตย.เลือดโรงเรือนที่จะเคลื่อนย้าย โรงเรือนละ 15 ตัว
4. กรณีย้ายเข้าโรงเชือด ต้องมีใบปลอดสารเร่งเนื้อแดง
5. ใบค้าสัตว์/ซากสัตว์ (ร.10/ร.10/1)
6. เอกสารอื่นตามที่อำเภอปลายทางร้องขอ

ประกาศกรมปศุสัตว์ เรื่อง การตรวจโรคและทำลายเชื้อโรคจากสัตว์หรือซากสัตว์ที่เคลื่อนย้ายไปยังท้องที่ จังหวัดอื่น สำหรับสัตว์ประเภทสุกรและหมูป่า พ.ศ.2563

	เสี่ยงสูงมาก
	เสี่ยงสูง
	ปานกลาง
	ต่ำ

ต้นทาง

	6 m/30/7/3	6 m/60/14/7	6 m/90/30/14	no
	6 m/30/7/3	6 m/60/14/7	6 m/90/30/14	no
	6 m/30/7/3	6 m/60/14/7	6 m/90/30/14	no
	6 m/30/7/3	6 m/60/14/7	6 m/90/30/14	no

อายุผล lab compartment/ASF Free Farm/GAP/non GAP



Public Awareness

ข้อแนะนำเกษตรกรรายย่อย

เพื่อป้องกันโรคอหิวาต์แอฟริกาในสุกร **ASF**



1

งดซื้อ หรือนำสุกรเข้ามาเลี้ยงใหม่
ถ้ามีสุกรขุนโตพอที่จะขายได้ให้รับขาย

2

ห้ามรถ และบุคคลภายนอกเข้า-ออกฟาร์ม รวมถึงฉีดยา
รักษาสุกร เกษตรกรต้องฝึกฉีดยาเอง

3

ห้ามเคลื่อนย้ายสุกรที่ป่วยหรือตาย
ผิดปกติโดยเด็ดขาด

4

มีระบบฆ่าเชื้อสำหรับบุคคลและพาหนะ
ที่เข้า - ออกฟาร์ม รถขนอาหารสุกร/
รถขนสุกร ต้องฉีดพ่นยาฆ่าเชื้อแล้วพักไว้
1-2 ชั่วโมง ก่อนนำเข้าคอกสุกร



ข้อแนะนำเกษตรกรรายย่อย

เพื่อป้องกันโรคอหิวาต์แอฟริกาในสุกร **ASF**



5

ห้ามนำเศษอาหารมาเลี้ยงสุกร เนื่องจากมีความ
เสี่ยงที่จะมีเชื้อจากเศษเนื้อหรือเลือดสุกรปนเปื้อน
มาด้วย หากนำมาให้สัตว์กินต้องต้มด้วย
อุณหภูมิ 70 องศาเซลเซียส นาน 30 นาที

6

ป้องกันสัตว์พาหะ เช่น สุนัข นก หนู ที่อาจ
คาบเศษเนื้อสุกรป่วย เข้ามากินภายในฟาร์ม
หรือแมลงวันก็สามารถแพร่กระจาย
เชื้อโรคได้



"ปศุสัตว์ร่วมมือ ป้องกันภัยจากโรคระบาดในสุกร"

สำนักงานปศุสัตว์จังหวัดชัยภูมิ 044-812334 ต่อ 13 , 044-811928 ✉ pvlo_cpm@dld.go.th

"ปศุสัตว์ร่วมมือ ป้องกันภัยจากโรคระบาดในสุกร"

สำนักงานปศุสัตว์จังหวัดชัยภูมิ 044-812334 ต่อ 13 , 044-811928 ✉ pvlo_cpm@dld.go.th

ข้อแนะนำเกษตรกรรายย่อย

เพื่อป้องกันโรคอหิวาต์แอฟริกาในสุกร **ASF**



7 งดการผสมพันธุ์สุกร ทั้งการใช้พ่อพันธุ์ผสม หรือการผสมเทียม

8 งดซื้อเนื้อสุกรและผลิตภัณฑ์จากสุกรมาบริโภค ควรรับประทานโปรตีนอื่นแทน เช่น ไข่ ไก่ เป็ด โค แพะ แกะ ปลา และอาหารทะเล

9 สุกรที่จะจำหน่าย ต้องขนย้ายออกมา นอกเล้าสุกร เพื่อลดโอกาสในการรับเชื้อ

10 เปลี่ยนรองเท้า ล้างมือก่อนเข้าไปเล้าสุกร



"ปศุสัตว์ร่วมมือ ป้องกันภัยจากโรคระบาดในสุกร"

สำนักงานปศุสัตว์จังหวัดชัยภูมิ 044-812334 ต่อ 13 , 044-811928 ✉ pvlo_cpm@dld.go.th



ข้อแนะนำเกษตรกรรายย่อย

เพื่อป้องกันโรคอหิวาต์แอฟริกาในสุกร **ASF**



11 ไม่เลี้ยงสุกรปะปนกับหมูป่า เนื่องจากหมูป่า เป็นแหล่งรังโรคระบาดในสุกร

12 มีการฉีดพ่นยาฆ่าเชื้อ ทำลายเชื้อโรค อย่างน้อยสัปดาห์ละ 2 - 3 ครั้ง

13 หากพบสุกรป่วย/ตายผิดปกติ ให้แจ้ง เจ้าหน้าที่ปศุสัตว์อำเภอทันที ห้ามฆ่า/ขาย/บริโภค



"ปศุสัตว์ร่วมมือ ป้องกันภัยจากโรคระบาดในสุกร"

สำนักงานปศุสัตว์จังหวัดชัยภูมิ 044-812334 ต่อ 13 , 044-811928 ✉ pvlo_cpm@dld.go.th



ข้อเสนอแนะนำร้านขายเนื้อสัตว์ หรือผลิตภัณฑ์ปศุสัตว์/รถเร่

เพื่อป้องกันโรคอหิวาต์แอฟริกาในสุกร ASF



1

รับเนื้อสุกร หรือผลิตภัณฑ์ปศุสัตว์ จากแหล่งที่มีความน่าเชื่อถือ มีการรับรองแหล่งที่มา

2

มีการพ่นทำลายเชื้อโรคยานพาหนะ ขนส่งเป็นประจำ

3

ไม่รับเนื้อสุกรที่ป่วยมาขาย

4

หลังการจำหน่ายเนื้อสัตว์ นำอุปกรณ์ต่างๆ เช่น มีด เขียง ผ่ากั้นเป็อน แช่น้ำยาฆ่าเชื้อ กลุ่มกลูตารัลดีไฮด์ 1:200 แล้วล้างด้วย น้ำสะอาด ตากให้แห้ง เพื่อใช้ในวันถัดไป รวมทั้งพ่นยาฆ่าเชื้อโรคบริเวณโต๊ะ ตู้แช่ ทั้งไว้อย่างน้อย 30 นาที ก่อนล้างด้วย น้ำสะอาด

"ปศุสัตว์ร่วมมือ ป้องกันภัยจากโรคระบาดในสุกร"



ข้อเสนอแนะนำร้านขายอาหารสัตว์

เพื่อป้องกันโรคอหิวาต์แอฟริกาในสุกร **ASF**



1

ติดตั้งจุดพ่นยาฆ่าเชื้อ
บริเวณรับ-ส่งอาหาร

2

ติดตั้งเครื่องพ่นยาฆ่าเชื้อ
แบบพาพกบนรถขนส่งอาหารสัตว์



3

มีถาดน้ำยาฆ่าเชื้อโรค
สำหรับจุ่มเท้าก่อนเข้าร้าน



4

ดูแลสุขลักษณะของพนักงาน



"ปศุสัตว์รังมใจ ป้องกันภัยจากโรคระบาดในสุกร"



ข้อแนะนำสำหรับผู้ประกอบการโรงฆ่าสัตว์

เพื่อป้องกันโรคอหิวาต์แอฟริกาในสุกร **ASF**



1

ตรวจสอบความถูกต้องของเอกสารแหล่งที่มาของสัตว์ตามกฎหมาย ที่คอกพักสัตว์

2

ตรวจสอบสุขภาพสุกรในคอกพักสัตว์ ก่อนเข้าโรงฆ่า หากพบสุกรที่ป่วยตามนิยามของโรค ให้แจ้งเจ้าหน้าที่ปศุสัตว์ทันที

3

ตรวจซาก/เนื้อสัตว์ ที่ผ่านการชำแหละแล้ว

4

ไม่นำสัตว์ป่วยตายผิดปกติเข้าโรงฆ่าสัตว์

5

ติดตั้งเครื่องพ่นยาฆ่าเชื้อบริเวณทางเข้า-ออกโรงฆ่าสัตว์

6

ใช้โซดาไฟ 2% ฆ่าเชื้อในท่อระบายน้ำ

7

หลังการฆ่าสัตว์ นำมิด เขียง อุปกรณ์ต่างๆ ผ้ำกั้นเป็อน แช่น้ำยาฆ่าเชื้อกลุ่มกลูตารัลดีไฮด์ 1:200 แล้วล้างด้วยน้ำสะอาดตากแห้ง เพื่อใช้ในวันถัดไป รวมทั้งพ่นยาฆ่าเชื้อโรคบริเวณโรงพักสัตว์ โรงฆ่าสัตว์ ทั้งไว้อย่างน้อย 30 นาที ก่อนล้างด้วยน้ำสะอาด



"ปศุสัตว์ร่วมมือ ป้องกันภัยจากโรคระบาดในสุกร"

สำนักงานปศุสัตว์จังหวัดชัยภูมิ



044-812334 ต่อ 13 , 044-811928



pvlo_cpm@dld.go.th

Thank you

Picture 3

for your attention

