

**รูปภาพหรือเอกสารแสดงผลสัมฤทธิ์ในการดำเนินการ  
ตามแผนและภารกิจที่มีการขับเคลื่อนที่ประสบความสำเร็จ**

**1. การดำเนินการขยายสัตว์พันธุ์ดีด้วยการผสมเทียมโคเนื้อ-โคนมในจังหวัดลพบุรี**

1.1 ตารางสรุปผลการดำเนินการบริการผสมเทียมและลูกสัตว์ที่เกิดจากการผสมเทียมโคนม-โคเนื้อในพื้นที่จังหวัดลพบุรี (7 อำเภอ 9 หน่วยผสมเทียม) ดำเนินเสร็จเรียบร้อยแล้ว

จังหวัด/อำเภอ	แผนปฏิบัติงาน			ผลปฏิบัติงาน							
	การบริการผสมเทียม			การบริการผสมเทียม							
				โคนม			โคเนื้อ			รวมสะสม (ตัว)	คิดเป็น%
	โคนม (ตัว)	โคเนื้อ (ตัว)	รวม (ตัว)	ยกมา (ตัว)	ผลงาน เดือนนี้	รวม	ยกมา (ตัว)	ผลงาน เดือนนี้	รวม		
1.เมืองลพบุรี	1,300	10	1,310	1,170	29	1,199	45	4	49	1,248	95.27
2.พัฒนานิคม 2	1,200	-	1,200	1,114	59	1,173	0	0	0	1,173	97.75
3.พัฒนานิคม 3	1,300	-	1,500	1,051	121	1,172	0	0	0	1,172	78.13
4.ลำสนธิ 1	2,100	-	2,100	2,049	559	2,608	72	10	82	2,690	128.10
5.ลำสนธิ 2	880	5	885	627	89	716	15	0	15	731	82.60
6.บ้านหมี่	900	10	910	370	45	415	42	3	45	460	50.55
7.หนองม่วง	20	170	190	24	3	27	161	17	178	205	107.89
8.โคกสำโรง	-	200	200	0	0	0	176	0	176	176	88.00
9.ท่าหลวง	700	5	705	608	62	670	27	1	28	698	99.01
<b>รวม</b>	<b>8,400</b>	<b>400</b>	<b>9,000</b>	<b>7,013</b>	<b>967</b>	<b>7,980</b>	<b>538</b>	<b>35</b>	<b>573</b>	<b>8,553</b>	<b>95.03</b>

ตารางสรุปผลการบริการผสมเทียมโคนม-โคเนื้อ เป้าหมาย 9,000 ตัว ผลงานรวมสะสม 8,553 ตัว คิดเป็น 95.03 เปอร์เซ็นต์

จังหวัด/อำเภอ	แผนปฏิบัติงาน			ผลปฏิบัติงาน							
	จำนวนสัตว์ที่ตั้งท้องจากการผสมเทียม			จำนวนสัตว์ที่ตั้งท้องจากการผสมเทียม							
				โคนม			โคเนื้อ			รวมสะสม (ตัว)	คิดเป็น%
	โคนม (ตัว)	โคเนื้อ (ตัว)	รวม (ตัว)	ยกมา (ตัว)	ผลงาน เดือนนี้	รวม	ยกมา (ตัว)	ผลงาน เดือนนี้	รวม		
1.เมืองลพบุรี	845	7	852	1,082	124	1,206	95	6	101	1,307	153.40
2.พัฒนานิคม 2	780	-	780	861	15	876	0	0	0	876	112.31
3.พัฒนานิคม 3	845	-	845	613	99	712	0	0	0	712	84.26
4.ลำสนธิ 1	1,365	-	1,365	1,134	188	1,322	58	10	68	1,390	101.83
5.ลำสนธิ 2	387	4	391	415	20	435	8	5	13	448	114.58
6.บ้านหมี่	585	7	592	114	18	132	35	5	40	172	29.05
7.หนองม่วง	13	111	124	16	1	17	70	22	92	109	87.90
8.โคกสำโรง	-	130	130	0	0	0	198	0	198	198	152.31
9.ท่าหลวง	380	3	383	229	28	257	70	18	88	345	90.08
<b>รวม</b>	<b>5,200</b>	<b>262</b>	<b>5,462</b>	<b>4,464</b>	<b>493</b>	<b>4,957</b>	<b>534</b>	<b>66</b>	<b>600</b>	<b>5,557</b>	<b>101.74</b>

ตารางสรุปจำนวนสัตว์ที่ตั้งท้องจากการผสมเทียม เป้าหมาย 5,462 ตัว ผลงานรวมสะสม 5,557 ตัว คิดเป็น 101.74 เปอร์เซ็นต์

จังหวัด/อำเภอ	แผนปฏิบัติงาน			ผลปฏิบัติงาน							
	ลูกสัตว์เกิดจากการบริการผสมเทียม			ลูกสัตว์เกิดจากการบริการผสมเทียม							
			รวม (ตัว)	โคนม			โคเนื้อ			รวม (ตัว)	คิดเป็น%
	โคนม (ตัว)	โคเนื้อ (ตัว)		ยกมา (ตัว)	ผลงาน เดือนนี้	รวม	ยกมา (ตัว)	ผลงาน เดือนนี้	รวม		
1.เมืองลพบุรี	780	6	786	1,078	110	1,188	18	8	26	1,214	154.45
2.พัฒนานิคม 2	720	-	720	697	15	712	0	0	0	712	98.89
3.พัฒนานิคม 3	780	-	780	637	149	786	0	0	0	786	100.77
4.ลำสนธิ1	1,260	-	1,260	980	100	1,080	0	0	0	1,080	85.71
5.ลำสนธิ2	408	3	411	450	0	450	3	0	3	453	110.22
6.บ้านหมี่	540	6	546	228	28	256	36	6	42	298	54.58
7.หนองม่วง	12	102	114	14	0	14	67	19	86	100	87.72
8.โคกสำโรง	-	120	120	0	0	0	138	0	138	138	115.00
9.ท่าหลวง	300	3	303	249	27	276	76	19	95	371	122.44
รวม	4,800	240	5,040	4,333	429	4,762	338	38	376	5,138	101.94

จำนวนลูกสัตว์เกิดจากการบริการผสมเทียม เป้าหมาย 5,040 ตัว ผลงานรวมสะสม 5,138 ตัว คิดเป็น 101.94 เปอร์เซ็นต์

### 1.2 ภาพการดำเนินการบริการผสมเทียมโคนม-โคเนื้อในพื้นที่จังหวัดลพบุรี



1.3 ภาพการประชาสัมพันธ์ ถ่ายทอดความรู้เรื่องการจัดการอาหารสัตว์ ระบบสืบพันธุ์ สุขภาพสัตว์ การวางแผนการผลิตและการจำหน่าย



1.3 ปัญหา อุปสรรค : การประชาสัมพันธ์โครงการฯ ไม่ทั่วถึงเกษตรกรที่สนใจ

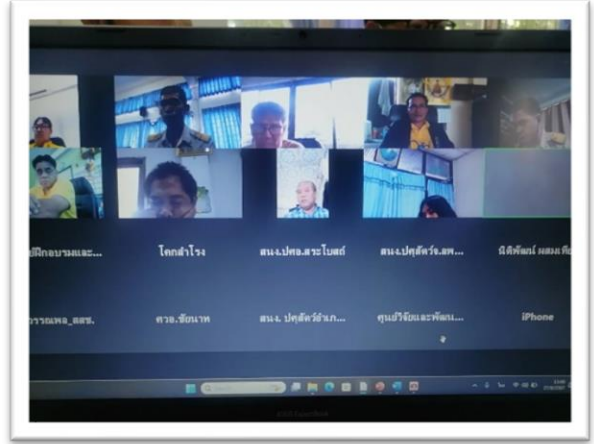
1.4 ข้อเสนอแนะ : เพิ่มช่องทางการประชาสัมพันธ์โครงการฯ ให้หลากหลาย เช่น ประชาสัมพันธ์ผ่านการประชุมกำนัน ผู้ใหญ่บ้าน/ประชาสัมพันธ์ผ่านกลุ่มไลน์กำนันผู้ใหญ่บ้าน/เสียงจาสายของหมู่บ้าน เพจสำนักงานปศุสัตว์จังหวัดลพบุรี /เฟสบุ๊กสำนักงานปศุสัตว์จังหวัดลพบุรี



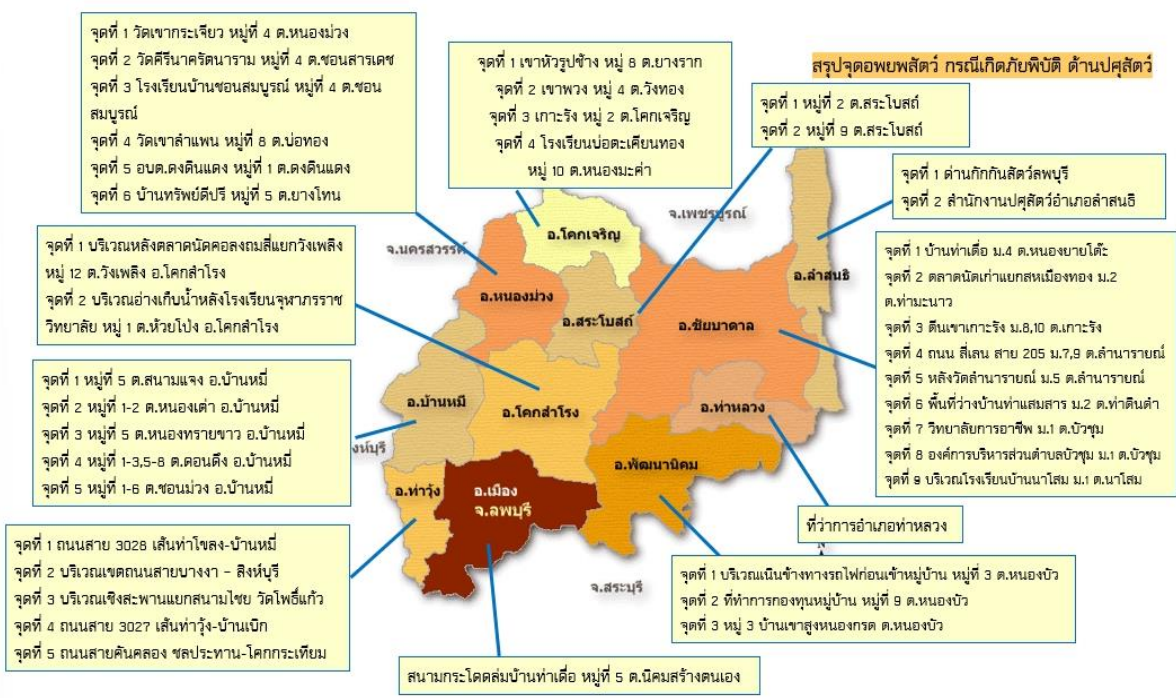
## 2. การเตรียมความพร้อมรับมือภัยพิบัติ (ภัยแล้ง/ภัยน้ำท่วม)

2.1 ผลการดำเนินการเตรียมความพร้อมรับมือภัยพิบัติ (ภัยแล้ง/ภัยน้ำท่วม) ดำเนินเสร็จเรียบร้อยแล้ว

2.2 ภาพเตรียมความพร้อม จัดทำแผน/การแจ้งเตือนภัย/การเตรียมอพยพ/ซักซ้อมแผนภัยพิบัติ/ประชาสัมพันธ์



## 2.3 ภาพการจัดเตรียมจุดอพยพสัตว์





## 2.4 ภาพการจัดทำคลังเสบียงอาหารสัตว์ประจำตำบล



## 2.5 ภาพการขึ้นทะเบียนเกษตรกรผู้เลี้ยงสัตว์



2.5 ปัญหา อุปสรรค : -

2.6 ข้อเสนอแนะ : -

### 3. การเฝ้าระวังและปราบปรามการกระทำผิดกฎหมายด้านปศุสัตว์

#### 3.1 ตารางสรุปผลการดำเนินการเฝ้าระวังและปราบปรามการกระทำผิดกฎหมายด้านปศุสัตว์

ที่	อำเภอ	เป้าหมาย(แห่ง)	ตรวจแล้ว(แห่ง)	หมายเหตุ (พบการกระทำผิด)
1	เมืองลพบุรี	39	39	-
2	ท่าม่วง	4	5	-
3	พัฒนานิคม	21	21	-
4	ท่าหลวง	6	6	-
5	ชัยบาดาล	19	19	-
6	โคกสำโรง	12	12	-
7	หนองม่วง	7	7	-
8	ลำสนธิ	3	3	-
9	โคกเจริญ	2	2	-
10	สระโบสถ์	2	2	-
11	บ้านหมี่	3	3	-
รวม(แห่ง)		118	119	-

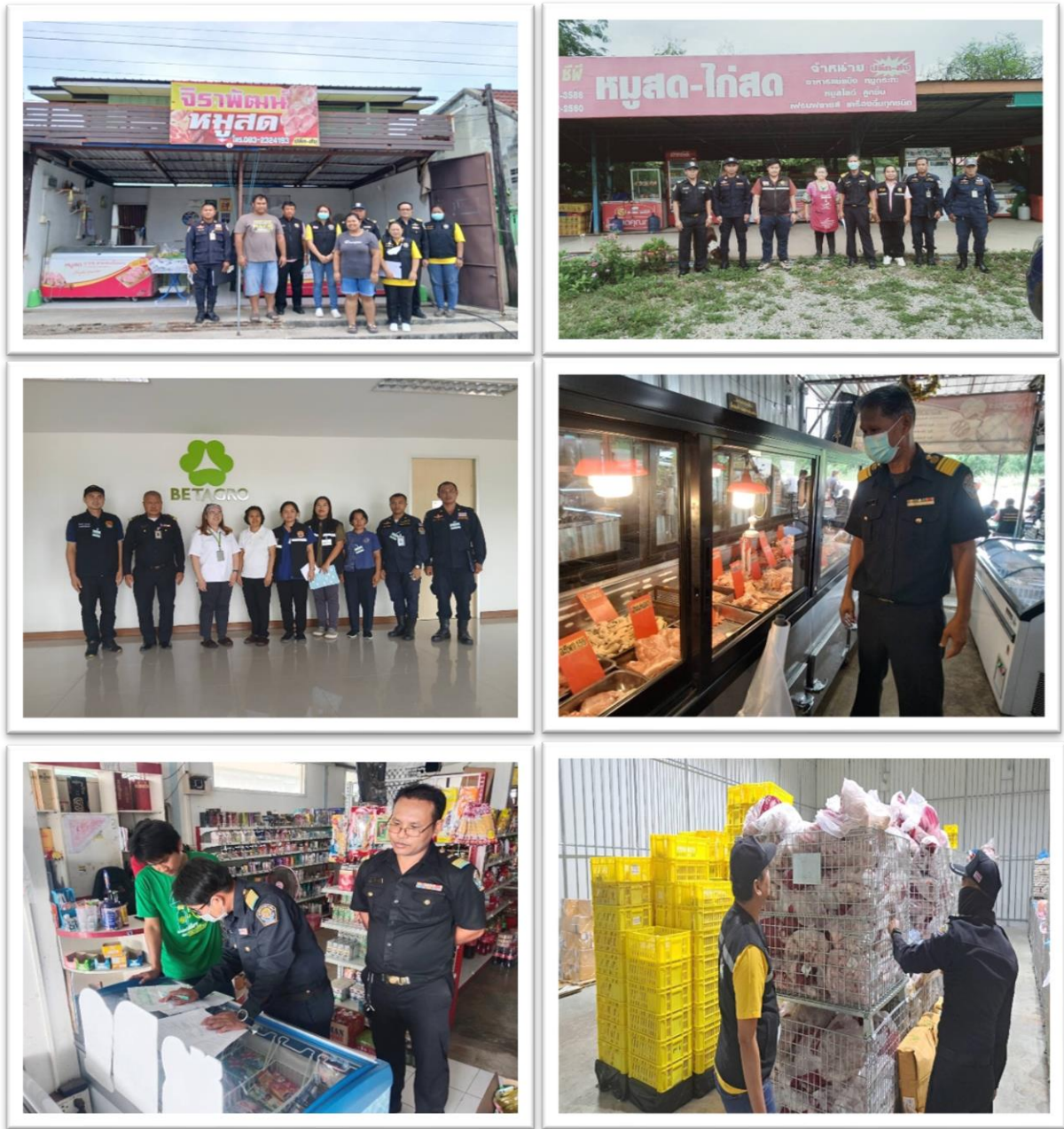
การตรวจสอบห้องเย็นเก็บซากสัตว์ และสถานที่จำหน่ายเนื้อสัตว์ Food service เพื่อป้องกันการลักลอบนำเข้าเนื้อสัตว์ที่ผิดกฎหมายและควบคุมการเคลื่อนย้ายสัตว์และซากสัตว์โดยการใช้ พ.ร.บ.โรคระบาดสัตว์ พ.ศ.๒๕๕๘ มีเป้าหมายจำนวน ๑๑๘ แห่ง ในพื้นที่ ๑๑ อำเภอ จังหวัดลพบุรี ซึ่งดำเนินการตรวจเสร็จสิ้นแล้ว ๑๑๘ แห่ง และได้ตรวจเพิ่มอีก ๑ แห่งในพื้นที่อำเภอท่าม่วง รวมผลการดำเนินการทั้งหมดเป็น ๑๑๙ แห่ง ซึ่งไม่พบการกระทำผิด

#### 3.2 ภาพการประชุมชี้แจงเพื่อเตรียมความพร้อม/ซักซ้อมความเข้าใจ





3.3 ภาพการตรวจสอบห้องเย็นเก็บซากสัตว์และสถานที่จำหน่ายเนื้อสัตว์ Food service เพื่อป้องกันการลักลอบนำเข้าเนื้อสัตว์ที่ผิดกฎหมาย



3.3 ปัญหา อุปสรรค :

- การประสานกับหลายหน่วยงานอาจมีความล่าช้า
- การทำความเข้าใจและนัดหมายการตรวจสอบกับนัดหมายการตรวจสอบกับผู้ประกอบการอาจไม่

เป็นไปตามแผนปฏิบัติงาน

3.4 ข้อเสนอแนะ : จัดประชุมเพื่อซักซ้อมทำความเข้าใจแก่คณะปฏิบัติงานตรวจสอบ และผู้ประกอบการห้องเย็นเก็บซากสัตว์เพื่อให้การประสานงานมีประสิทธิภาพมากขึ้น